

المملكة العربية السعودية
الصندوق الوطني للسعودية

إدارة البحوث
والدراسات الاقتصادية



التقرير السنوي التاسع والعشرون
١٤٢٢ / ١٤٢٣ هـ (٢٠٠٢ م)



صاحب السمو الملكي
الأمير سلطان بن عبدالعزيز آل سعود
النائب الثاني لرئيس مجلس الوزراء
ووزير الدفاع والطيران والمفتش العام



صاحب السمو الملكي
الأمير عبدالله بن عبدالعزيز آل سعود
ولي العهد ونائب رئيس مجلس الوزراء ورئيس الحرس الوطني



خادم الحرمين الشريفين
الملك فهد بن عبدالعزيز آل سعود
ملك المملكة العربية السعودية

أعضاء مجلس الإدارة



معالي الدكتور إبراهيم بن عبدالعزيز العساف
وزير المالية – رئيس مجلس الإدارة



معالي المهندس يوسف بن إبراهيم البسام
نائب الرئيس والعضو المنتدب



سعادة المهندس
محمد أحمد زينل علي رضا



سعادة الاستاذ
اسماعيل بن إبراهيم الشورى



سعادة الدكتور
خالد بن عبدالله السويلم



سعادة المهندس
مطلق بن حمد المريشد

يعتبر الصندوق السعودي للتنمية إحدى القنوات الرئيسية التي توجه من خلالها مساعدات المملكة العربية السعودية التنموية للدول الشقيقة والصديقة، وبهذا الإصدار الجديد عن النشاط الذي بذله الصندوق خلال العام المنصرم ١٤٢٢/١٤٢٣ هـ (٢٠٠٢ م)، يوضح التقرير مجال دعم العمل التنموي للبلدان الصديقة والشقيقة، وتقديم العون للقطاع الخاص السعودي على شكل تمويل وضمن الصادرات الوطنية غير النفط الخام، ويستعرض ما حققه الصندوق من إنجازات خلال تسع وعشرين سنة انقضت منذ بدئه في أداء المهام التي أناطتها به حكومة المملكة العربية السعودية، مساهمة منها في الجهود التنموية المبذولة على صعيد العالم وكتجسيد لعلاقات التعاون التي تسعى للمساهمة في تطويرها بين البلدان النامية المسماة « بلدان الجنوب» باعتبارها أحد هذه البلدان.

ويمكن استخلاص عدد من الحقائق الهامة عن نشاط الصندوق خلال السنة التي يغطيها التقرير وهي:

- ❖ عزز الصندوق نشاطه بتوقيعه (١٤) اتفاقية إقراض بلغ مجموع مبالغها ١٢٧١ مليون ريال سعودي، أي ما يفوق المعدل السنوي لمبالغ القروض التي قدمها الصندوق خلال ٢٩ عاماً من نشاطه التنموي. وإن دل هذا على شيء فهو الرغبة الصادقة لحكومة المملكة في مواصلة دعمها للبلدان النامية، بل وتعزيزها رغم الظروف الصعبة التي يمر بها الاقتصاد العالمي خلال السنوات الأخيرة؛
- ❖ أولى الصندوق أهمية خاصة للبلدان النامية منخفضة الدخل، مع التركيز على بلدان القارة الإفريقية؛
- ❖ كما أولى الصندوق عناية خاصة لدعم الجهود المبذولة لتخفيف حدة الفقر في البلدان المستفيدة، وتركزت مساعداته على مشاريع هدفها تلبية الاحتياجات الأساسية للسكان في مجالات التعليم والصحة ومياه الشرب والطاقة الكهربائية، في الوقت الذي تابع فيه اهتمامه بمشروعات البنية الأساسية الأخرى؛
- ❖ واصل الصندوق اهتمامه بالتمويل المشترك مع المؤسسات التنموية الأخرى، وخاصة مع شقيقاته مؤسسات التنمية العربية والإسلامية، الذي يشكل نحو ثلثي مبالغ القروض التي قدمها خلال هذا العام.

تقديم

- أما أهم الإنجازات التي تم تحقيقها عن طريق برنامج تمويل الصادرات خلال العام الذي يغطيه التقرير فهي :
- ❖ اعتمد الصندوق ١٤ عملية تصديرية جديدة ، ووقع (٩) اتفاقيات بلغ مجموع مبالغها ١٣٩ مليون ريال، مما يرفع إجمالي مبالغ الاتفاقيات الموقعة إلى ١٨٤ مليون ريال تشملها ١٤ اتفاقية؛
 - ❖ قطع البرنامج شوطاً متقدماً فيما يتعلق بخدمة ضمان الصادرات، التي سوف يبدأ في تقديمها في القريب العاجل بعون الله تعالى. ويأتي ذلك استكمالاً لدوره في دعم القطاع الخاص.
 - ❖ كثف البرنامج نشاطه الإعلامي من أجل الترويج للصادرات السعودية، وذلك من خلال مشاركته في المعارض والندوات التي عقدت خلال العام سواء داخل المملكة أو خارجها؛
 - ❖ عزز البرنامج إمكانياته في مجالات التعاون مع جهات أخرى وخاصة في مجال تبادل المعلومات وتفادي المخاطر التي تنطوي عليها عمليات دعم التصدير .

ولا يسعني أخيراً ، وأنا أستعرض بارتياح نشاط الصندوق خلال العام المنصرم وخلال ٢٩ سنة من بدء نشاطه، إلا أن أتقدم بالشكر الجزيل لجميع الذين ساهموا في تحقيق هذه النتائج، سواء ممن شهدوا الانطلاقة الأولى للصندوق، أو واكبوا مسيرته في مراحل مختلفة. ولا يفوتني بهذا الإصدار من التقرير ذكر المغفور له إن شاء الله الدكتور / محسون بن بهجت جلال أول من تولى منصب نائب الرئيس والعضو المنتدب للصندوق، الذي كان له دور رائد في وضع القواعد والإرشادات الأساسية لنشاطه. متمنياً للصندوق دوام التقدم في مواصلة تأدية مهامه، في ظل توجيهات حكومة خادم الحرمين الشريفين الملك فهد بن عبدالعزيز وسمو ولي عهده الأمين وسمو النائب الثاني.

والله الموفق

وزير المالية - رئيس مجلس الإدارة

إبراهيم بن عبدالعزيز العساف



٥ تقديم

٨ التمهيد

الفصل الأول

النشاط التنموي للصندوق خلال العام المالي ١٤٢٢/١٤٢٣هـ (٢٠٠٢ م)

١٠ أولاً: اتفاقيات القروض الموقعة خلال العام

١١ ثانياً: التوزيع القطاعي للقروض الموقعة خلال العام

١٢ ثالثاً: المشروعات التي تم توقيع اتفاقيات تمويلها خلال العام المالي ١٤٢٢/١٤٢٣هـ (٢٠٠٢ م)

٢٦ رابعاً: التمويل المشترك للقروض الموقعة خلال العام

الفصل الثاني

النشاط التنموي للصندوق خلال الفترة ١٣٩٤/١٣٩٥-١٤٢٢/١٤٢٣هـ (١٩٧٥-٢٠٠٢ م)

(مساهمات الصندوق التراكمية)

٢٩ أولاً: التوزيع الجغرافي لقروض الصندوق (للمشروعات والبرامج)

٣٠ ثانياً: التوزيع القطاعي لقروض الصندوق (للمشروعات والبرامج)

٣٦ ثالثاً: التمويل المشترك التراكمي

٣٧ رابعاً: المسحوبات التراكمية

٣٨ مشروع تحت الضوء

الفصل الثالث

٤٢ نشاط برنامج الصادرات خلال العام ١٤٢٢/١٤٢٣ (٢٠٠٢ م)

الملاحق

٥٠ - ملحق رقم (١) قروض الصندوق السعودي للتنمية الموقعة خلال الفترة ١٣٩٤/١٣٩٥-١٤٢٢/١٤٢٣هـ (١٩٧٥-٢٠٠٢ م)

٦٣ - ملحق رقم (٢) مساهمات المملكة العربية السعودية في مؤسسات التنمية العربية والإقليمية والدولية حتى ٢٠٠٢/١٢/٣١ م

٦٤ - ملحق رقم (٣) الجهات المشاركة في التمويل مع الصندوق خلال الفترة ١٣٩٤/١٣٩٥-١٤٢٢/١٤٢٣هـ (١٩٧٥-٢٠٠٢ م)

المحتويات

التمهيد

تأسيس الصندوق:

تأسس الصندوق السعودي للتنمية بموجب المرسوم الملكي رقم م/٤٨ في ١٤/٨/١٣٩٤ هـ الموافق ١/٩/١٩٧٤ م، وبدأ أعماله بتاريخ ١٨/٢/١٣٩٥ هـ الموافق ١/٣/١٩٧٥ م.

أهداف الصندوق:

كما هو محدد في نظامه، فإن الهدف الرئيسي للصندوق السعودي للتنمية هو المساهمة في تمويل المشاريع الإنمائية في الدول النامية عن طريق منح القروض لتلك الدول، ودعم الصادرات الوطنية غير النفطية عن طريق تمويل تلك الصادرات وضماتها.

الإدارة والتنظيم:

يتمتع الصندوق بشخصية معنوية وزمة مالية مستقلة، وله مجلس إدارة من ستة أعضاء ويرأسه وزير المالية، ويتولى نائب الرئيس والعضو المنتدب السلطة التنفيذية، وهو المسؤول عن تنفيذ قرارات مجلس الإدارة.

رأس مال الصندوق:

بدأ الصندوق نشاطه برأس مال قدره عشرة بلايين ريال مقدم من حكومة المملكة، وتمت زيادته على ثلاث مراحل، ليصبح واحداً وثلاثين بليون ريال سعودي.

مجالات النشاط:

تمويل المشروعات الإنمائية:

تتم مساهمة الصندوق عن طريق تقديم قروض ميسرة، ونشاطه غير محدد من الناحية الإقليمية، وهو يتعامل مباشرة مع حكومات الدول النامية للمساهمة في تمويل المشروعات الإنمائية ذات الأولوية. ويعطي الصندوق الأولوية في التمويل للدول الأقل نمواً، وذات الدخل المنخفض.

تمويل وضمات الصادرات:

أقر مجلس الوزراء الموقر بتاريخ ٢٦/١٢/١٩١٩ هـ الموافق ١٢/٤/١٩٩٩ م، قيام الصندوق بمهمة تمويل وضمات الصادرات الوطنية غير النفطية، وتعديل بعض مواد الصندوق لتتفق مع هذه المهمة الجديدة.

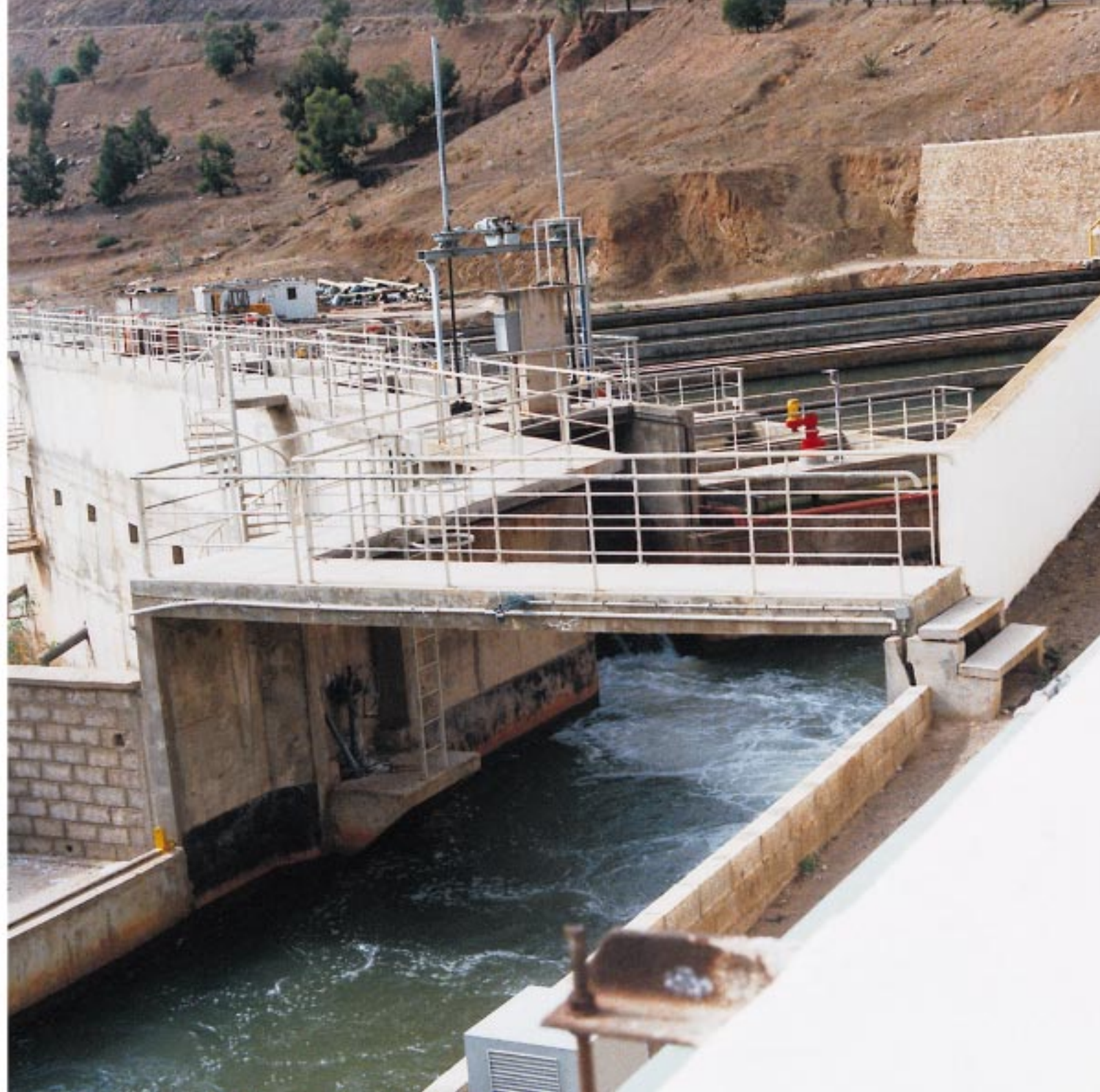
القواعد الأساسية:

يتضمن نظام الصندوق القواعد الأساسية، حيث تنص المادة السابعة من هذا النظام على أن يمنح الصندوق القروض مراعيًا الشروط التالية:

- ١- أن يثبت للصندوق الجدوى الاقتصادية أو الاجتماعية للمشروع المطلوب تمويله في البلد المقترض،
- ٢- أن يتم دفع مبلغ القرض واسترداده بالريال السعودي،
- ٣- أن لا يتجاوز مبلغ القرض لأي مشروع نسبة ٥٠٪ (خمسة في المئة) من رأس مال الصندوق ونسبة ٥٠٪ (خمس في المئة) من التكلفة الإجمالية للمشروع المقترض له.
- ٤- لا يجوز أن يتجاوز مجموع القروض الممنوحة لأي بلد في آن واحد نسبة ١٠٪ (عشرة في المئة) من رأس مال الصندوق.



الفصل الأول



النشاط التتموي للصندوق خلال العام المالي ١٤٢٢/١٤٢٣هـ (٢٠٠٢م)

أولاً : إتفاقيات القروض الموقعة خلال العام

واصل الصندوق خلال هذا العام نشاطه في دعم جهود التنمية في الدول النامية، عن طريق تمويل مشروعات ذات الأهمية والأولوية للبلدان المستفيدة، والتي تتماشى بشكل مباشر أو غير مباشر، مع التوجهات العالمية المتمثلة بضرورة العمل على تخفيف حدة الفقر وحل المشاكل المعيشية لمواطني البلدان النامية. فخلال العام المالي الحالي وقع الصندوق (١٤) اتفاقية قرض في آسيا وإفريقيا بلغت قيمتها الإجمالية ١٢٧١ مليون ريال لتمويل (١٤) مشروعاً في (١١) دولة نامية، منها ٨٣٣ مليون ريال خصصت لتمويل (٦) مشروعات في ستة بلدان إفريقية، و ٤٣٨ مليون ريال لتمويل (٨) مشروعات في (٥) بلدان آسيوية، وذلك كما هو مبين في الجدول رقم (١ - ١) أدناه.

إتفاقيات القروض الموقعة خلال العام

(بملايين الريالات)

جدول رقم (١-١)

تاريخ توقيع الاتفاقية		مبلغ القرض	إسم المشروع	الدولة
م	هـ			
إفريقيا				
٢٠٠٢/٢/١٣	١٤٢٢/١٢/١	١٠٠,٠٠	المباني التعليمية.	مصر
٢٠٠٢/٤/١٦	١٤٢٣/٢/٣	٥٠,٠٠	تهيئة وتوسعة الري الفلاحي بمحيط مينا.	الجزائر
٢٠٠٢/٥/٦	١٤٢٣/٢/٢٣	٥٦,٢٥	طريق تومبو - قبيسيا.	غينيا
٢٠٠٢/٦/٩	١٤٢٣/٣/٢٨	٢٦,٢٥	تطوير التعليم.	جيبوتي
٢٠٠٢/١٠/١٠	١٤٢٣/٨/٤	٣٧,٥٠	طريق آيوس - بونيس.	الكاميرون
٢٠٠٢/١٢/٣٠	١٤٢٣/١٠/٢٦	٥٦٣,٠٠	سد مروى.	السودان
آسيا				
٢٠٠٢/٣/٢٣	١٤٢٣/١/٩	٣٠,٠٠	شبكة مياه الشرب لمدينة المنية (قضاء طرابلس والضنية).	لبنان
٢٠٠٢/٦/١٥	١٤٢٣/٤/٤	٢٢,٥٠	الخدمات الهندسية لمشاريع الطرق.	اليمن
٢٠٠٢/٦/١٥	١٤٢٣/٤/٤	١٨٧,٥٠	إنشاء معاهد تقنية ومراكز تدريب مهنية.	
٢٠٠٢/٧/٢٥	١٤٢٣/٥/١٥	٤٥,٠٠	تطوير الخدمات الطبية في كولومبو.	سري لنكا
٢٠٠٢/٨/٢٠	١٤٢٣/٦/١١	١٠٨,٠٠	وصلات الطرق والجسور.	تركيا
٢٠٠٢/٨/٢٣	١٤٢٣/٦/١٤	٢٢,٥٠	طريق شكيف - زيغار.	طاجكستان
٢٠٠٢/١٠/٣٠	١٤٢٣/٨/٢٤	١١,٢٥	إكمال إنشاء وتجهيز ثلاث مدارس ثانوية.	
٢٠٠٢/١٠/٣٠	١٤٢٣/٨/٢٤	١١,٢٥	إصلاح وتجهيز مستشفى امراض النساء والولادة في دوشانبيه.	
		١٢٧١,٠٠	الإجمالي	

ثانياً: التوزيع القطاعي للقروض الموقعة خلال العام المالي

اسهم الصندوق خلال العام في تمويل مشروعات ذات أهمية في بلدان نامية تنتمي لكل من قارتي إفريقيا وآسيا، وقد حرص الصندوق من خلال عملياته التمويلية على تنويع القطاعات المستفيدة وفقاً لاحتياجات تلك البلدان لتشمل معظم القطاعات الأساسية ذات الأثر الفعال في عملية التنمية الشاملة وذلك على النحو التالي:

- ❖ نظراً لما لقطاع البنية الاجتماعية من تأثير إيجابي على الظروف المعيشية للمواطن، إضافة إلى دوره الأساسي في التنمية الاقتصادية والاجتماعية، فقد قدم الصندوق قروضاً لسبعة مشروعات في هذا القطاع بلغت جملة مبالغها ٤١١,٢٥ مليون ريال. وقد حظي قطاعا الصحة والتعليم بمبلغ إجمالي قدره ٣٨١,٢٥ مليون ريال لتمويل (٦) مشروعات صحية وتعليمية تستهدف تحسين إمكانيات الحصول على خدمات صحية ملائمة وإتاحة التعليم لأكثر عدد من مواطني البلدان النامية، مما يساعد على تنمية رأس المال البشري فيها. كما مول الصندوق مشروعاً واحداً بمبلغ ٣٠ مليون ريال في مجال توفير المياه الصالحة للشرب.
- ❖ اهتم الصندوق كذلك بقطاع النقل نظراً لدوره الاستراتيجي في عملية التنمية في الدول النامية، حيث خصص قروضاً للمساهمة في تمويل (٥) مشروعات طرق برية بمبلغ إجمالي قدره ٢٤٦,٧٥ مليون ريال موزع على (٥) دول. وسيساعد ذلك على تقليل تكاليف النقل ودعم تكامل السوق بين المناطق الريفية والحضرية وربط مراكز الإنتاج بمراكز الاستهلاك والتصدير.
- ❖ واصل الصندوق اهتمامه بقطاع الزراعة والتنمية الريفية لارتباطه الوثيق بحياة المواطن وإسهامه في توفير الغذاء وتحقيق الأمن الغذائي، حيث ساهم في تمويل مشروع واحد في هذا القطاع بمبلغ ٥٠ مليون ريال.
- ❖ ونظراً لما تعانيه بعض البلدان من نقص في الطاقة الكهربائية، فقد قدم الصندوق تمويلاً لمشروع واحد في هذا القطاع أيضاً بمبلغ ٥٦٣ مليون ريال.

التوزيع القطاعي للقروض الموقعة خلال العام

(بملايين الريالات)

جدول رقم (١ - ٢)

المبلغ	عدد المشروعات	القطاع
٤١١,٢٥	٧	١- البنية الاجتماعية
٣٨١,٢٥	٦	أ - الصحة والتعليم
٣٠	١	ب- المياه
٢٤٦,٧٥	٥	٢- النقل والاتصالات
٢٤٦,٧٥	٥	- الطرق
٥٠	١	٣- الزراعة
٥٦٣	١	٤- الطاقة
١٢٧١	١٤	الإجمالي

معهد العلوم في أكرا - غانا



ثالثاً : المشروعات التي تم توقيع اتفاقيات تمويلها خلال العام المالي

جمهورية مصر العربية

إسم المشروع	: المباني التعليمية
التكاليف الكلية للمشروع	: ٢١٢ مليون ريال
مساهمة الصندوق	: ١٠٠ مليون ريال
تاريخ توقيع الاتفاقية	: ١٤٢٢/١٢/١ هـ - (٢٠٠٢/٢/١٣ م)
التاريخ المتوقع لإكمال المشروع	: نهاية عام ٢٠٠٤ م
الجهة المسؤولة عن التنفيذ	: الهيئة العامة للابنية التعليمية

أهداف المشروع:

يستمد هذا المشروع أهميته من أنه يهدف إلى تلبية متطلبات خطط التنمية، فيما يتعلق بتوفير فرص تعليم إضافية للأعداد المتزايدة من طالبي العلم في كافة المراحل الدراسية. وهو سيساهم في حل المشاكل التعليمية ومنها نقص المنشآت المدرسية والحاجة لترميم القائم منها، والعمل على خفض كثافة استغلال الفصول وتقليل عدد الأفواج الدراسية في اليوم الواحد، كما أنه سيساعد على تحقيق تقدم هام في مجال محو الأمية لدى السكان اليافعين.

وصف المشروع:

يشتمل المشروع على إنشاء (١١٠) مدارس في مختلف المراحل التعليمية، موزعة على كافة المحافظات، ويتضمن ذلك الأعمال المدنية الخاصة بتشييد المدارس، وتوفير التجهيزات والأثاث اللازم لها.

قناة الري لصحراء سيناء - مصر



الجمهورية الجزائرية

إسم المشروع	: تهيئة وتوسعة الري الفلاحي بمحيط مينا
التكاليف الكلية للمشروع	: ١٧٣ مليون ريال
مساهمة الصندوق	: ٥٠ مليون ريال
تاريخ توقيع الاتفاقية	: ١٤٢٣/٢/٣هـ (١٦/٤/٢٠٠٢ م)
التاريخ المتوقع لإكمال المشروع	: نهاية ديسمبر ٢٠٠٦ م
الجهة المسؤولة عن التنفيذ	: وزارة الموارد المائية

أهداف المشروع:

يهدف المشروع إلى رفع إنتاجية العمل وزيادة الإنتاج في المجال الزراعي، وإلى تشغيل القوى العاملة الريفية بتوفير حوالي ٣٢٠٠٠ فرصة عمل جديدة، وإلى تحسين ظروف المعيشة لسكان المناطق التي يشملها المشروع، وذلك بتحويل حوالي (١٠٠) مليون متر مكعب سنوياً من مياه سد سيدي محمد بن عودة واستخدامها في ري نحو ١٦٢٠٠ هكتار من الأراضي الواقعة في منطقة مينا بولاية غليزان من أجل زرعها بالحمضيات وأشجار الزيتون وبأشجار مثمرة أخرى.

وصف المشروع:

- يتضمن المشروع عدداً من عمليات التهيئة الزراعية وهي:
- ١- مد قنوات خرسانية لنقل المياه يبلغ طولها الكلي حوالي (٢٠) كم،
 - ٢- مد شبكات ري فرعية يبلغ طولها الكلي حوالي (٤٧١) كم،
 - ٣- توفير وتركيب (٦) وحدات ضخ في ضفتي المشروع،
 - ٤- شق قنوات محفورة تستخدم كشبكة لصرف المياه ويبلغ طولها الكلي حوالي (٣٠٠) كم،
 - ٥- شق طرق داخل المزارع يبلغ مجموع أطوالها حوالي (٢٧٩) كم،

سد بني هارون - الجزائر



جمهورية غينيا

إسم المشروع	: طريق تومبو - قبيسيا
التكاليف الكلية للمشروع	: ٢٧٤ مليون ريال
مساهمة الصندوق	: ٥٦,٢٥ مليون ريال
تاريخ توقيع الاتفاقية	: ١٤٢٣/٢/٢٣ هـ (٢٠٠٢/٥/٦ م)
التاريخ المتوقع لإكمال المشروع	: فبراير ٢٠٠٤ م
الجهة المسؤولة عن التنفيذ	: وزارة الأشغال العامة والنقل

أهداف المشروع:

يهدف المشروع إلى إعادة رصف الطريق الموصل بين المطار الدولي القائم في منطقة قبيسيا شرق العاصمة الغينية كوناكري ومنطقة تومبو الواقعة في قلب العاصمة، مع تحسين مواصفاته وتطويره إلى طريق سريع. وسوف يساهم تحقيقه في حل مشكلة الاختناقات المرورية التي يعاني منها سكان المدينة وتقليل عدد حوادث المرور وتأمين سلامة المشاة. كما سيساعد على خفض نفقات صيانة المركبات واستهلاك المحروقات وبالتالي إلى خفض نسبة التلوث الذي تعاني منه العاصمة أيضا.

وصف المشروع:

ستتم إعادة رصف الطريق البالغ طوله ١٠,٧٢٥ كم وتهيئة مساراته التي سيبلغ عددها (٣) مسارات في كل اتجاه، بالنسبة لبعض الأجزاء ومسارين بالنسبة للأجزاء الأخرى. كما يتضمن المشروع إقامة عدد من تقاطعات الطرق المتعددة المستويات ومعايير للمشاة ومداخل ومخارج للطريق السريع.

طريق جوكود - نزركور - غينيا



جمهورية تركيا

اسم المشروع	: وصلات الطرق والجسور
التكاليف الكلية للمشروع	: ٤٦١ مليون ريال
مساهمة الصندوق	: ١٠٨ ملايين ريال
تاريخ توقيع الاتفاقية	: ١١/٦/١٤٢٣هـ (٢٠/٨/٢٠٠٢م)
التاريخ المتوقع لإكمال المشروع	: نهاية عام ٢٠٠٤م
الجهة المسؤولة عن التنفيذ	: الإدارة العامة للطرق بوزارة الأشغال العامة

أهداف المشروع:

يهدف المشروع إلى ربط المناطق السكنية الجديدة التي شيدت لايواء المتضررين من الزلازل بالطرق الرئيسية في المناطق التالية: اسطنبول، كوجيلي، بولو، دوزي، يالوا، سكاريا، وذلك بإنشاء وصلات طرق وجسور وتقاطعات تخدم هذا الغرض. وهو يمثل مساهمة من الصندوق في التخفيف من آثار الزلازل التي تعرضت لها بعض المناطق في تركيا عام ١٩٩٩م، عدا عن اعتباره من مشاريع البنية الأساسية ذات الفوائد الاقتصادية والاجتماعية الكبيرة.

وصف المشروع:

يتكون المشروع من ثلاثة أقسام كما يلي :

- ١- في منطقتي اسطنبول وكوجيلي:
إنشاء وتحسين الطرق التي تصل مناطق الإسكان الدائمة في كل من اسطنبول وكوجيلي بطول إجمالي حوالي (٢٥) كم، وتحسين جزء من الطريق القومي إزميت - يالوا بطول (٢٠) كم، وإنشاء (٦) تقاطعات نظامية على الطريقين القوميين إزميت - يالوا و إزميت - كانديرا للوصول إلى الطرق الموصلة لمواقع الإسكان الجديدة الدائمة.
- ٢- في مناطق بولو، دوزي، يالوا:
إنشاء طرق بطول إجمالي مقداره ٤١,٤ كم مع (١٥) تقاطعاً وثلاثة جسور.
- ٣- في منطقة سكاريا:
إنشاء طرق بطول ٦١,٣٥ كم مع (١٧) تقاطعاً، وجسر ثابت واحد بطول (٢٠)م تقريباً، و (٧) معابر تحت الأرض، وجسور متحركة.

تجديد وكهربة الخط الحديدي-اسكندرون - ديفرجي - تركيا



الجمهورية اليمنية

اسم المشروع	: الخدمات الهندسية لمشاريع الطرق
التكاليف الكلية للمشروع	: ٤٩ مليون ريال
مساهمة الصندوق	: ٢٢,٥ مليون ريال
تاريخ توقيع الإتفاقية	: ١٤٢٣/٤/٤ هـ (٢٠٠٢/٦/١٥ م)
التاريخ المتوقع لإكمال المشروع	: نهاية عام ٢٠٠٥ م
الجهة المسؤولة عن التنفيذ	: وزارة الاشغال العامة والتطوير الحضري

أهداف المشروع:

يولي الصندوق اهتماماً كبيراً بمشروعات الطرق التي تعتبر وسيلة النقل الرئيسية بين المدن في كثير من الدول النامية ومنها الجمهورية اليمنية. وحيث إن هذه المشروعات تحتاج لدراسات هندسية دقيقة و معمقة، فقد قرر الصندوق الاسهام في تمويل هذا المشروع الذي سيساعد على تحقيق عدد من المشروعات الرامية إلى تحسين خدمات النقل البري وتطوير شبكة الطرق الرئيسية.

وصف المشروع:

يتضمن المشروع تحديث الدراسات واستكمال التصاميم الهندسية لعدد من مشروعات الطرق وهي:

- ١- إنشاء طريق عمران - صنعاء - ذمار - تعز - عدن،
- ٢- إنشاء طريق عمران - السودة - الأهنوم،
- ٣- إنشاء طريق صنعاء - أرحب - حزم الجوف - البقع،
- ٤- إعادة تأهيل طريق عدن - المكلا،

ميناء عدن - اليمن



الجمهورية اليمنية

إسم المشروع	: إنشاء معاهد تقنية ومراكز تدريب مهنية
التكاليف الكلية للمشروع	: ٢٧٥ مليون ريال
مساهمة الصندوق	: ١٨٧,٥ مليون ريال
تاريخ توقيع الاتفاقية	: ١٤٢٣/٤/٤ هـ (٢٠٠٢/٦/١٥ م)
التاريخ المتوقع لإكمال المشروع	: نهاية عام ٢٠٠٥ م
الجهة المسؤولة عن التنفيذ	: وزارة التعليم الفني والتدريب المهني

أهداف المشروع:

تعتبر المعاهد التقنية ومراكز التدريب المهني عنصراً مكملاً للتعليم الجامعي، وهي فائقة الأهمية نظراً لما توفره من كوادر بشرية مدربة فنياً لسد الاحتياجات من الكوادر الفنية في كافة الميادين والقطاعات. ودعماً من الصندوق لهذا النشاط، قرر المساهمة في هذا المشروع الحيوي الذي يهدف إلى إعداد وتطوير الكوادر الفنية المؤهلة بما يتناسب مع أهداف خطط التنمية ومتطلبات سوق العمل في مختلف التخصصات والمهن الصناعية والزراعية والإدارية والخدمية، وذلك بإنشاء (٣٥) معهداً تقنياً ومركز تدريب مهني.

وصف المشروع:

يتكون المشروع من الأقسام التالية:

- ١- إنشاء معاهد تقنية:
- ويشمل إنشاء (٣١) معهداً وتجهيزها بالمعدات اللازمة،
- ٢- إنشاء مراكز التدريب المهني:
- ويشمل إنشاء (٤) مراكز وتجهيزها بالمعدات اللازمة،
- ٣- توفير معدات وآلات وأجهزة للمختبرات.

معاهد ومراكز التدريب - اليمن



جمهورية طاجكستان

إصلاح وتجهيز مستشفى أمراض النساء والولادة في دوشانبيه	إسم المشروع
: ٢٩,٣٣ مليون ريال	التكاليف الكلية للمشروع
: ١١,٢٥ مليون ريال	مساهمة الصندوق
: ١٤٢٣/٨/٢٤ هـ (٢٠٠٢/١٠/٣٠ م)	تاريخ توقيع الاتفاقية
: يونيو عام ٢٠٠٤ م	التاريخ المتوقع لإكمال المشروع
: وزارة الصحة	الجهة المسؤولة عن التنفيذ

أهداف المشروع:

يهدف المشروع إلى تحسين الخدمات الصحية في مجال رعاية الأمومة والطفولة، وذلك بتأهيل وإصلاح مستشفى أمراض النساء والولادة في العاصمة دوشانبيه وتجهيزه بالمعدات الطبية اللازمة، وسوف يسهم تحقيق المشروع في تحسين الوضع الصحي في البلاد الذي هو شرط أساسي لنجاح الخطط الحكومية الرامية إلى استئناف المسار التنموي في هذه الجمهورية المستقلة حديثاً عن الاتحاد السوفيتي السابق.

أحد المستشفيات التي اسهم الصندوق في تمويلها

وصف المشروع:

يتكون المشروع من الأجزاء التالية:

- ١- إصلاح مبنى المستشفى وتشبيد بعض المباني المكتملة له،
- ٢- تجهيز المستشفى بالمعدات الطبية،
- ٣- توفير الأدوية والعلاجات،
- ٤- المساعدة الفنية وتشمل تدريب العاملين في المستشفى وإعداد البرامج التدريبية للأطباء المتخرجين من الجامعة وتوفير الأموال اللازمة لدعم وحدة تنفيذ المشروع،



جمهورية طاجكستان

إكمال إنشاء وتجهيز ثلاث مدارس ثانوية	إسم المشروع
: ٩٧,٥ مليون ريال	التكاليف الكلية للمشروع
: ١١,٢٥ مليون ريال	مساهمة الصندوق
: ١٤٢٣/٨/٢٤ هـ (٢٠٠٢/١٠/٣٠ م)	تاريخ توقيع الاتفاقية
: يونيو ٢٠٠٥ م	التاريخ المتوقع لإكمال المشروع
: وزارة التعليم	الجهة المسؤولة عن التنفيذ

أهداف المشروع:

يهدف المشروع إلى توسيع الطاقة الاستيعابية لقطاع التعليم لمواجهة الأعداد المتزايدة من طالبي العلم في هذه الجمهورية الحديثة الاستقلال عن الاتحاد السوفيتي، وهو سيحقق مساهمة فعالة في توفير الموارد البشرية المؤهلة التي ستعمل على النهوض بالبلاد في كافة المجالات.

وصف المشروع:

يتضمن المشروع إكمال بناء وتوفير معدات تعليمية لثلاث مدارس ثانوية مقامة في ثلاث مناطق هي كفرنهون و تورستراد و بيانج، وهو يندرج ضمن البرنامج الحكومي الذي يشمل إنشاء (٢٦) مدرسة للفترة الممتدة من ٢٠٠٠ م إلى ٢٠٠٥ م.

احد مشروعات التعليم التي أسهم الصندوق في تمويلها



جمهورية طاجكستان

اسم المشروع	طريق شكيف - زيقار
التكاليف الكلية للمشروع	١١٩ مليون ريال تقريباً
مساهمة الصندوق	٢٢,٥ مليون ريال
تاريخ توقيع الإتفاقية	١٤/٦/٢٣هـ (٢٣/٨/٢٠٠٢ م)
التاريخ المتوقع لإكمال المشروع	منتصف عام ٢٠٠٤ م
الجهة المسؤولة عن التنفيذ	إدارة الطرق التابعة لوزارة المواصلات

أهداف المشروع:

حيث إن طاجكستان دولة داخلية ليس لها أي منفذ على البحر، فإنها بحاجة ماسة لتوسيع شبكة الطرق البرية الخاصة بها. لذلك اهتم الصندوق بالمساهمة في هذا المشروع الحيوي الذي يهدف إلى دعم التنمية الاقتصادية والاجتماعية للإقليم الجنوبي الشرقي من طاجكستان وفك عزلتها وربطها بالعالم من الناحية الشرقية.

وصف المشروع:

يتضمن المشروع إنشاء طريق معبد بين مدينتي شكيف وزيقار بطول (٣٨) كم وعرض (١٢) م مكون من مسارين. ويعتبر هذا الطريق جزءاً من طريق كولياب - كاليخمب البالغ طوله (١٧٠) كم والذي يربط وسط الجمهورية بإقليم « قباو » في الجنوب الشرقي من البلاد.

أحد مشروعات النقل التي أسهم الصندوق في تمويلها



جمهورية جيبوتي

إسم المشروع	: تطوير التعليم
التكاليف الكلية للمشروع	: ٧٨,٧٥ مليون ريال
مساهمة الصندوق	: ٢٦,٢٥ مليون ريال
تاريخ توقيع الاتفاقية	: ١٤٢٣/٣/٢٨ هـ (٢٠٠٢/٦/٩ م)
التاريخ المتوقع لإكمال المشروع	: نهاية عام ٢٠٠٤ م
الجهة المسؤولة عن التنفيذ	: وزارة التربية الوطنية والتعليم العالي

أهداف المشروع:

نظراً لأهمية التعليم في كافة المجتمعات، لما يوفره من موارد بشرية مؤهلة لإدارة تنمية الموارد الاقتصادية وتطوير البلاد في كافة المجالات، فقد قرر الصندوق الاسهام في هذا المشروع الذي يهدف إلى تطوير التعليم لضمان فرص التعليم الابتدائي لجميع الأطفال وإلى استيعاب المستبعدين من التعليم الثانوي بسبب ضعف الطاقة الاستيعابية في المدارس القائمة، وذلك بإنشاء مدارس جديدة وتوسعة بعض المدارس القائمة.

وصف المشروع:

يشتمل المشروع على الأجزاء الهامة التالية:

- ١- بناء مدرستين ابتدائيتين في جيبوتي وتوسعة عدد من المدارس الجديدة والقديمة في مختلف المحافظات،
- ٢- بناء (٣) مدارس متوسطة في محافظات « دخل » و« تجورا » وتوسعة عدد آخر منها في محافظات مختلفة،
- ٣- بناء مدرستين ثانويتين في محافظتي « دخل » و« تجورا » و(٣) مدارس تقنية في محافظات « جيبوتي » و« دخل » و« تجورا ».

تطوير ميناء جيبوتي - جيبوتي



جمهورية الكاميرون

إسم المشروع	: طريق آيوس - بونيس
التكاليف الكلية للمشروع	: ٢١٩ مليون ريال
مساهمة الصندوق	: ٣٧,٥ مليون ريال
تاريخ توقيع الاتفاقية	: ١٤٢٣/٨/٤هـ (١٠/١٠/٢٠٠٢م)
التاريخ المتوقع لإكمال المشروع	: ديسمبر ٢٠٠٤م
الجهة المسؤولة عن التنفيذ	: وزارة الأشغال العامة

أهداف المشروع:

يهدف المشروع إلى تسهيل حركة المرور بين شرق البلاد وغربها باعتباره جزءاً من الطريق الواصل بين مدينة « جاروا بولاي » في شرق البلاد والعاصمة « ياوندي » في الوسط ومن ثم إلى مدينة « دوالا » الميناء الرئيسي الواقع على المحيط الأطلسي. كما يعتبر المشروع جزءاً من شبكة الطرق الإقليمية التي تساهم في فك عزلة بلدين مجاورين لا يوجد بهما منفذ بحري هما « تشاد » و « إفريقيا الوسطى » .

وصف المشروع:

يبلغ طول الطريق الجديد المعبد (١٩٠) كم وعرضه (٧) أمتار، وسيتم إنشاء (٣) جسور في مواقع مختلفة منه.

سد سونج لولو لتوليد الطاقة الكهربائية - الكاميرون



الجمهورية اللبنانية

إسم المشروع	: شبكة مياه الشرب لمدينة المنية (قضاء طرابلس والضنية)
التكاليف الكلية للمشروع	: ٩٧,٥ مليون ريال
مساهمة الصندوق	: ٣٠ مليون ريال
تاريخ توقيع الاتفاقية	: ١٤٢٣/١/٩هـ (٢٠٠٢/٣/٢٣ م)
التاريخ المتوقع لإكمال المشروع	: منتصف عام ٢٠٠٤ م
الجهة المسؤولة عن التنفيذ	: مجلس الإنماء والإعمار

أهداف المشروع:

يهدف المشروع إلى إمداد قرى وبلدات منطقتي المنية والضنية بمياه الشرب من الينابيع الموجودة في المنطقة وأهمها نبع عيون السمك، بالإضافة إلى بعض الآبار الجوفية المتوفرة في المنطقة ومن أهمها بئر دير عمار وبئر مركبتا. ولهذا الغرض سيتم مد شبكة جديدة لتوزيع المياه، حيث إن الشبكة الحالية باتت غير صالحة فنياً ولا تفي بالحاجة نظراً لامتداد رقعة العمران.

وصف المشروع:

يتكون المشروع من الأجزاء التالية:

- ١- توفير ومد خطوط لتوصيل مياه النبع إلى الخزانات يبلغ طولها الكلي حوالي (٢٠) كم،
- ٢- توفير ومد شبكات توزيع لكافة التجمعات السكنية في المنطقة يبلغ طولها الكلي حوالي (١٦٥) كم،
- ٣- توفير ومد وصلات للمنازل بطول كلي مقداره (٢٥) كم تقريباً،

مياه الشرب في المناطق الريفية في عكار - لبنان



جمهورية سري لنكا

إسم المشروع	: تطوير الخدمات الطبية في كولمبو
التكاليف الكلية للمشروع	: ١٢٠ مليون ريال
مساهمة الصندوق	: ٤٥ مليون ريال
تاريخ توقيع الاتفاقية	: ١٥/٥/١٤٢٣هـ (٢٥/٧/٢٠٠٢م)
التاريخ المتوقع لإكمال المشروع	: نهاية عام ٢٠٠٤م
الجهة المسؤولة عن التنفيذ	: وزارة الصحة

أهداف المشروع:

إن القطاع الصحي من أهم قطاعات البنية الاجتماعية. لذلك قرر الصندوق المساهمة في تمويل هذا المشروع الذي يهدف إلى توفير الخدمات الطبية اللازمة لمعالجة إصابات الدماغ والجهاز العصبي ونقل الدم، وذلك بإنشاء وحدتين جديدتين لمستشفى سري لنكا الوطني في العاصمة كولمبو.

وصف المشروع:

يتكون المشروع من الأجزاء التالية:

- ١- إنشاء مبنى جديد مؤلف من (٧) طوابق وتبلغ مساحته الكلية حوالي ١١ ألف متر مربع، مع تزويده بالمعدات الطبية اللازمة والأثاث.
- ٢- إنشاء مبنى جديد مؤلف من (٤) طوابق تبلغ مساحته الكلية حوالي ٥٨٠٠ متر مربع، مع تزويده بالمعدات الطبية اللازمة والأثاث.

تطوير حوض مهاوي - سري لنكا



جمهورية السودان

اسم المشروع	سد مروى
التكاليف الكلية للمشروع	٧,٢٣ مليار ريال تقريباً
مساهمة الصندوق	٥٦٣ مليون ريال
تاريخ توقيع الاتفاقية	١٤٢٣/١٠/٢٦ هـ - (٢٠٠٢/١٢/٣٠ م)
التاريخ المتوقع لإكمال المشروع	نهاية عام ٢٠٠٧ م
الجهة المسؤولة عن التنفيذ	وزارة الري والموارد المائية

أهداف المشروع :

أصبحت الطاقة الكهربائية من ضرورات الحياة، بعد أن تعددت استخداماتها لتشمل كافة مجالات الحياة. ونظراً لاهتمام الصندوق المستمر بهذا القطاع، فقد قرر المساهمة في تمويل هذا المشروع الحيوي الذي يهدف إلى تلبية الطلب المتزايد على الكهرباء وتغطية العجز الحاصل في إنتاجها في السودان، من خلال إنشاء سد قريب من مدينة مروى لتجميع مياه نهر النيل واستغلالها في توليد الطاقة الكهربائية ويبلغ طول السد (٩) كم وارتفاعه حوالي (٦٠) متراً فوق قاع النهر.

وصف المشروع :

يتكون المشروع من الأقسام التالية:

- ١- الأعمال المدنية: وتشمل عمليات الحفر والردم والأعمال الخرسانية الخاصة بالسد والمنشآت الملحقة به، كما تشمل الأعمال المدنية لبناء محطة التوليد الكهربائية وتركيب أجهزة المراقبة.
- ٢- الأعمال الكهربائية: وتشمل توفير وتركيب إنشاءات محطة التوليد الكهرومائية التي تبلغ قدرتها حوالي (١٢٥٠) ميغاوات ومد خطوط لنقل الكهرباء ومحطات تحويل لربط محطة التوليد بالشبكة الوطنية للكهرباء.
- ٣- استملاك الأراضي وإعادة توطين السكان المقيمين في المنطقة التي سوف تغمرها بحيرة السد.

مطار بورت سودان - السودان



رابعاً: التمويل المشترك لقروض الصندوق التي وقعت خلال العام ١٤٢٢/ ١٤٢٣هـ (٢٠٠٢م)

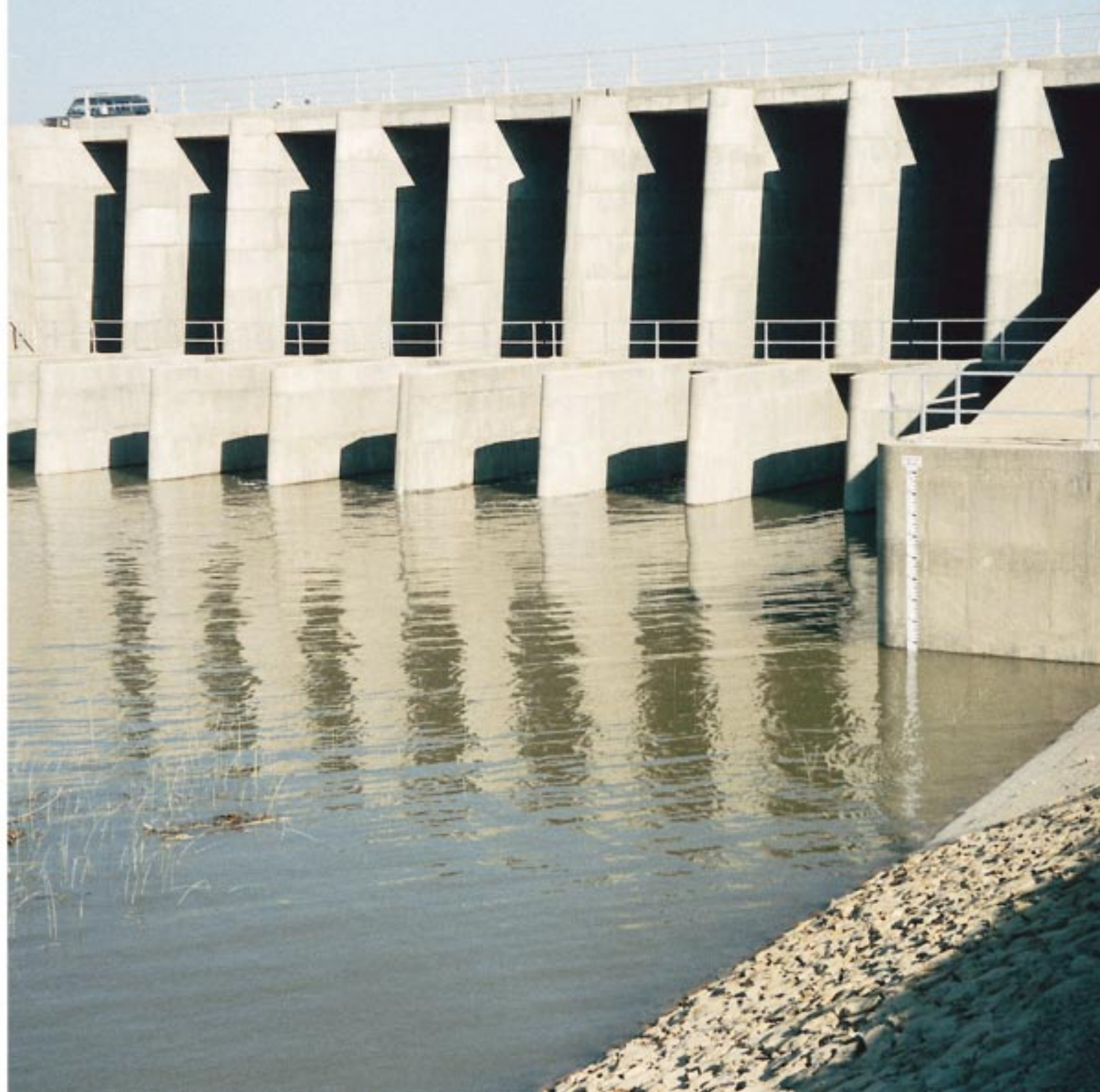
يوضح الجدول التالي التمويل المشترك للصندوق مع ممولين آخرين

(بملايين الريالات)

جدول رقم (٣-١)

الممولون الآخرون	مساهمة الصندوق	التكلفة الإجمالية للمشروع	اسم المشروع	إسم الدولة
- الصندوق الكويتي - المصرف العربي - صندوق الأوبك - البنك الإفريقي - الخزانة الفرنسية للتنمية	٥٦,٢٥	٢٧٤,٠٠	طريق تومبو - قبيسيا	جمهورية غينيا
- الصندوق العربي للإنماء الاقتصادي والاجتماعي	٢٦,٢٥	٧٩,٠٠	تطوير التعليم	جمهورية جيبوتي
- الصندوق الكويتي - صندوق أبوظبي	١٠٨,٠٠	٤٦١,٠٠	وصلات الطرق والجسور	جمهورية تركيا
- الصندوق الكويتي - صندوق الأوبك - البنك الإسلامي	٢٢,٥٠	١١٩,٠٦	طريق شكيف - زيقار	جمهورية طاجكستان
- الصندوق الكويتي - صندوق الأوبك - المصرف العربي - البنك الإسلامي	٣٧,٥٠	٢١٩,٠٠	طريق أيوس - بونيس	جمهورية الكاميرون
- الصندوق الكويتي - الصندوق العربي للإنماء الاقتصادي والاجتماعي - صندوق أبوظبي - حكومة سلطنة عمان	٥٦٣,٠٠	٧٢٣٤,٠٠	سد مروى	جمهورية السودان
	٨١٣,٥٠	٨٣٩٧,٠٦		الإجمالي

الفصل الثاني



النشاط التموي للصندوق خلال الفترة ١٣٩٤/١٣٩٥-١٤٢٢/١٤٢٣هـ (١٩٧٥-٢٠٠٢م) (الإسهامات التراكمية خلال مسيرة الصندوق الإنمائية)

منذ أن باشر الصندوق نشاطه التموي في عام ١٣٩٤/١٣٩٥هـ (١٩٧٥م) وحتى نهاية عام ١٤٢٢/١٤٢٣هـ (٢٠٠٢م) قدم قروضاً بلغ عددها (٣٥٥) قرضاً، ووصل إجمالي مبالغها إلى ٢٣٦٦٨,٨٨ مليون ريال. وقد خصصت هذه القروض لتمويل (٣٤٥) مشروعاً إنمائياً وبرنامجاً اقتصادياً في (٦٤) بلداً نامياً تتوزع على مختلف مناطق العالم، ويشمل دولاً ذات درجات نمو متفاوتة. كما شمل نشاطه مختلف قطاعات التنمية الاقتصادية والاجتماعية، وخاصة تلك التي لها أكبر تأثير تنموي، وفقاً لأولويات خطط وبرامج التنمية التي تعتمدها حكومات الدول المستفيدة وتمشياً مع توجهات التنمية العالمية التي يعاد النظر فيها من مرحلة إلى أخرى.

وانطلاقاً من الهدف الأساسي للصندوق، المتمثل في دعم التنمية في الدول الأقل نمواً والأشد فقراً، فقد قام بدور كبير في مجال دعم جهود التنمية في هذه الدول من خلال تقديم القروض الميسرة، وخاصة لدعم الجهود المبذولة للتخفيف من وطأة الفقر في المجتمعات الأقل نمواً على مستوى العالم. لذلك فقد ركز الصندوق خلال مسيرته التنموية على المشروعات التي تهدف إلى تلبية الاحتياجات الحيوية للفئات المنخفضة الدخل وفي مقدمتها الغذاء والماء النظيف والطاقة الكهربائية، وإلى مساعدتها في الحصول على الخدمات العامة ومنها الخدمات التعليمية والصحية، وذلك مع التركيز على المناطق الريفية بصفة خاصة.

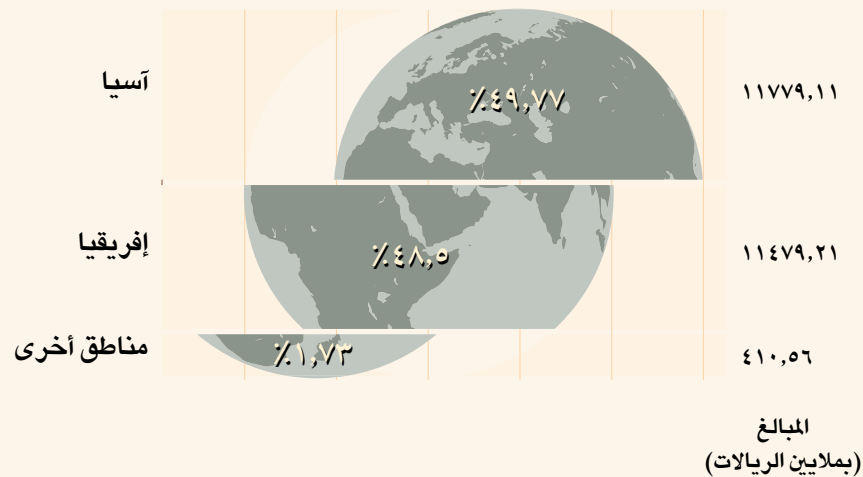
مساهمات الصندوق التراكمية

جدول رقم (٢-١)

(بملايين الريالات)

عدد اتفاقيات القروض الموقعة	المشروعات والبرامج		البرامج		المشروعات		عدد الدول المستفيدة
	المبلغ	العدد	المبلغ	العدد	المبلغ	العدد	
٣٥٥*	٢٣٦٦٨,٨٨	٣٤٥*	٧٣٧,٦١	٢٦	٢٢٩٣١,٢٧	٣١٩	٦٤

* يعود السبب في أن عدد اتفاقيات القروض الموقعة يزيد عن عدد المشروعات والبرامج المستفيدة منها إلى حصول عدد من المشروعات على أكثر من قرض واحد



أولاً : التوزيع الجغرافي لقروض الصندوق (للمشروعات والبرامج)

وجه الصندوق معظم نشاطه التنموي لقارتي إفريقيا وآسيا، نظراً لاحتوائهما على العدد الأكبر من الدول الأقل نمواً والأشد فقراً في العالم، وخاصة تلك الدول التي يعاني سكانها من ظروف اقتصادية صعبة، والتي يقل دخل الفرد فيها عن المعدلات الدنيا المقبولة عالمياً، إضافة إلى التزايد السريع لسكانها وارتفاع معدل البطالة بينهم. كما ركز الصندوق على تلك الدول التي يعيش أغلب سكانها تحت خط الفقر. ولهذه الأسباب استأثرت القارة الإفريقية بنصيب هام من نشاط الصندوق، حيث وقعت (٢١٠) اتفاقيات مع (٣٩) دولة إفريقية بمبلغ إجمالي مقداره ١١٤٧٩,٢١ مليون ريال، وذلك لتمويل ٢٠٣ من المشروعات والبرامج الاقتصادية. وكان نصيب (٣٥) دولة من دول جنوب الصحراء حوالي ٦٢,٩١٪ من إجمالي المبالغ المخصصة لإفريقيا، فيما حصلت دول شمال إفريقيا على حوالي ٣٧,٠٩٪ الباقية.

وفي آسيا وقع الصندوق (١٣٨) اتفاقية بمبلغ ١١٧٧٩,١١ مليون ريال لتمويل (١٣٦) مشروعاً وبرنامجاً اقتصادياً، وهذا يمثل حوالي ٤٩,٧٧٪ من إجمالي قروض الصندوق. كما قدم الصندوق ٤١٠,٥٦ ملايين ريال لتمويل (٦) مشاريع وبرنامج اقتصادية في (٥) دول تقع في مناطق جغرافية أخرى مختلفة من العالم.

التوزيع الجغرافي لقروض الصندوق (للمشروعات والبرامج) خلال الفترة

(١٣٩٥/٩٤ - ١٤٢٣/٢٢ هـ - ١٩٧٥ - ٢٠٠٢ م)

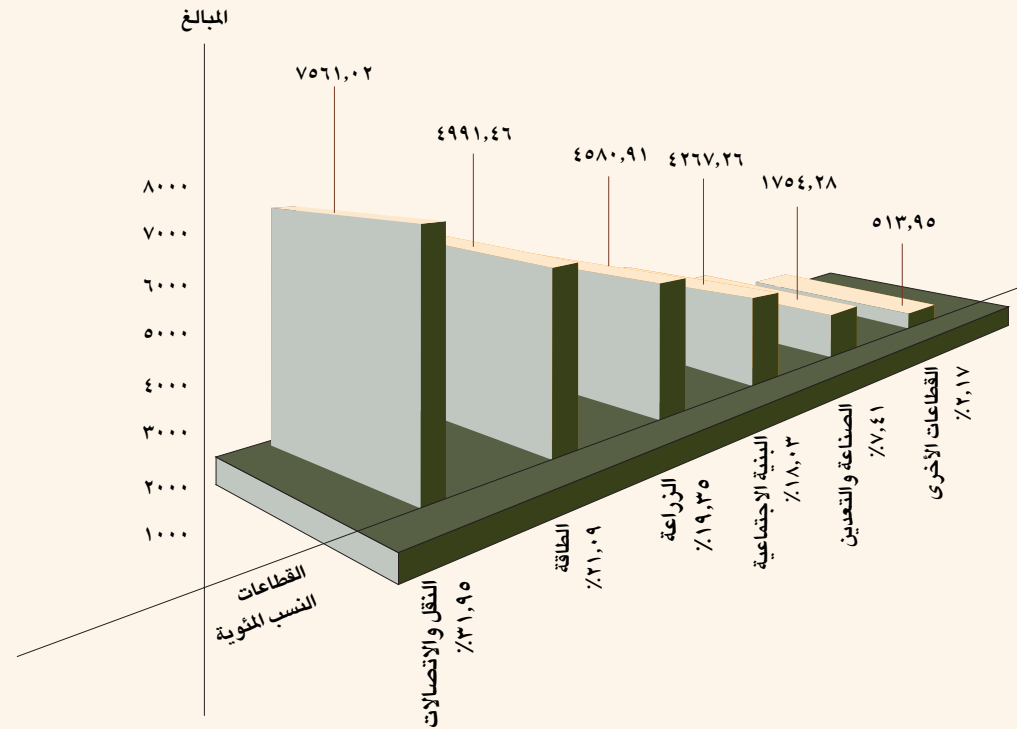
(بملايين الريالات)

جدول رقم (٢-٢)

المنطقة	عدد الدول	المشروعات		البرامج		إجمالي المشروعات والبرامج		عدد اتفاقيات القروض الموقعة
		العدد	المبلغ	العدد	المبلغ	العدد	المبلغ	
إفريقيا	٣٩	١٨٠	١١٠٩٦,١٢	٢٣	٣٨٣,٠٩	٢٠٣	١١٤٧٩,٢١	٢١٠
آسيا	٢٠	١٣٤	١١٥٣٧,٠٩	٢	٢٤٢,٠٢	١٣٦	١١٧٧٩,١١	١٣٨
مناطق أخرى	٥	٥	٢٩٨,٠٦	١	١١٢,٥٠	٦	٤١٠,٥٦	٧
الإجمالي	٦٤	٣١٩	٢٢٩٣١,٢٧	٢٦	٧٣٧,٦١	٣٤٥	٢٣٦٦٨,٨٨	٣٥٥

ثانياً : التوزيع القطاعي لقروض الصندوق (للمشروعات والبرامج)

منذ انطلاق نشاط الصندوق في منتصف عقد السبعينيات من القرن الماضي، وهو يسهم بتمويل المشروعات التنموية التي تهدف إلى دعم التنمية الاقتصادية والاجتماعية في الدول النامية، أخذاً في اعتباره الأولويات القطاعية المحددة في خطط هذه الدول وبرامجها الاقتصادية. وقد ركز الصندوق بشكل خاص على تمويل مشروعات البنية التحتية وتوفير الخدمات الاجتماعية وزيادة الإنتاج الزراعي والصناعي. ويوضح الجدول رقم (٢-٣) والرسم البياني أدناه التوزيع القطاعي لقروض الصندوق (للمشروعات والبرامج) والتي شملت عدة قطاعات تنموية هي : النقل والاتصالات والطاقة والزراعة والبنية الاجتماعية والصناعة والتعدين إضافة إلى القطاعات الأخرى.



التوزيع القطاعي للمشروعات والبرامج خلال الفترة
(١٣٩٤/١٣٩٥ - ١٤٢٢/١٤٢٣ هـ (١٩٧٥ - ٢٠٠٢ م))

(بملايين الريالات)

جدول رقم (٢ - ٣)

القطاع	افريقيا		آسيا		مناطق أخرى		الإجمالي		٪ من الإجمالي
	عدد المشروعات والبرامج	المبلغ	عدد المشروعات والبرامج	المبلغ	عدد المشروعات والبرامج	المبلغ	عدد المشروعات والبرامج	المبلغ	
١- النقل والاتصالات	٦٩	٣٦٢٤,٠٧	٤٣	٣٨٠٦,٩٥	٢	١٣٠	١١٤	٧٥٦١,٠٢	٣١,٩٥
أ- النقل	٦٦	٣٥٠٥,٣٦	٤١	٣٦٧٢,٩٥	٢	١٣٠	١٠٩	٧٣٠٨,٣١	٣٠,٨٨
- الطرق	٤٠	١٩٤٢,٧٤	٢٠	١٦٤٩,٤٥	١	١٧,٤٠	٦١	٣٦٠٩,٥٩	١٥,٢٤
- السكك الحديدية	٧	٦٠٧,٤٦	٨	١١٥٢,٣	-	-	١٥	١٧٥٩,٧٦	٧,٤٤
- الموانئ البحرية	١٠	٧٤٢,٥٦	٨	٧٢٩,٦٩	١	١١٢,٦٠	١٩	١٥٨٤,٨٥	٦,٧٠
- المطارات	٩	٢١٢,٦٠	٥	١٤١,٥١	-	-	١٤	٣٥٤,١١	١,٥٠
ب- الاتصالات	٣	١١٨,٧١	٢	١٣٤,٠٠	-	-	٥	٢٥٢,٧١	١,٠٧
٢- الزراعة	٥١	٣٠٣٣,٦٣	٢١	١٥٤٣,٥٣	* -	٣,٧٥	٧٢	٤٥٨٠,٩١	١٩,٣٥
٣- الطاقة	١٣	١٣٧٢,٧٨	٢٨	٣٥٠٧,٦٢	١	١١١,٠٦	٤٢	٤٩٩١,٤٦	٢١,٠٩
٤- البنية الاجتماعية	٤٣	٢١٢٧,٢٥	٣٧	٢٠٢٣,٠١	٢	١١٧,٠٠	٨٢	٤٢٦٧,٢٦	١٨,٠٣
أ- المياه والصرف الصحي	١١	٧١٥,٧٥	١٣	٧٧٤,٨١	*٢	٧٩,٥٠	٢٦	١٥٧٠,٠٦	٦,٦٤
ب- التعليم	١٢	٥٤٣,٨٤	١٦	٩٠٨,٢٥	* -	٢٠,٠٠	٢٨	١٤٧٢,٠٩	٦,٢٢
ج- الصحة	٧	٢٢٨,٣٦	٦	٢٨٠,١٥	-	١٧,٥٠	١٣	٥٢٦,٠١	٢,٢٢
د- الإسكان والتنمية الحضرية	١٣	٦٣٩,٣٠	٢	٥٩,٨	* -	-	١٥	٦٩٩,١٠	٢,٩٥
٥- الصناعة والتعدين	١٣	١٠٩٨,٣٨	٥	٦٥٥,٩٠	-	-	١٨	١٧٥٤,٢٨	٧,٤١
٦- القطاعات الأخرى	١٤	٢٢٣,١٠	٢	٢٤٢,١٠	*١	٤٨,٧٥	١٧	٥١٣,٩٥	٢,١٧
الإجمالي	٢٠٣	١١٤٧٩,٢١	١٣٦	١١٧٧٩,١١	٦	٤١٠,٥٦	٣٤٥	٢٣٦٦٨,٨٨	١٠٠

* * تم تخصيص قرض برنامج إعادة إعمار جمهورية البوسنة والهرسك لقطاعات مختلفة.

١- قطاع النقل والاتصالات:

يلعب قطاع النقل والاتصالات دوراً كبيراً في تسهيل حركة وسائل الانتاج والمنتجات المختلفة من أماكن الإنتاج إلى أماكن الاستهلاك، مما يساهم بشكل فعال في تنمية القطاعات الاقتصادية المختلفة وتحقيق الازدهار الاقتصادي والاجتماعي للدولة. ونظراً لأن مشروعات هذا القطاع باهظة التكاليف في مقابل عوائد لا تتحقق إلا على المدى البعيد، ولضعف الموارد المالية لغالبية الدول النامية وبالتالي عدم تمكنها من تغطية نفقات بهذا الحجم، فقد منح الصندوق هذا القطاع أولوية كبيرة ليحتل المرتبة الأولى في قائمة القطاعات الممولة من قبل الصندوق. وقد بلغ نصيبه من مساعدات الصندوق ٧٥٦١,٠٢ مليون ريال، أي حوالي ٣١,٩٥٪ من إجمالي مبالغ القروض التراكمية، خصصت لتمويل (١١٤) مشروعاً. وقد شمل ذلك مختلف القطاعات الفرعية، وهي على النحو التالي :

أ- النقل:

يشمل هذا القطاع الطرق البرية، السكك الحديدية، الموانئ البحرية، المطارات.

- الطرق:

للطرق أهمية بارزة في التنمية، وخصوصاً في الدول الداخلية التي ليس لها منفذ مباشر على البحر. و نظراً لصعوبة تطوير وصيانة شبكة السكك الحديدية وارتفاع تكاليف تشغيلها، فإن الطرق تعتبر البديل الأنسب للنقل في معظم الحالات. وقد بلغ دعم الصندوق لهذا القطاع ٣٦٠٩,٥٩ مليون ريال، تشكل حوالي ١٥,٢٤٪ من إجمالي الإسهامات التراكمية، استخدمت في تمويل (٦١) مشروعاً. ونظراً لأهمية الطرق البرية للدول الواقعة جنوب الصحراء الكبرى بشكل خاص، حيث توجد (١٤) دولة داخلية، فقد حظيت الدول الإفريقية بتمويل أكبر عدد من المشروعات في هذا القطاع، إذ وافق الصندوق على تمويل (٤٠) مشروعاً للطرق في هذه القارة بمبلغ إجمالي وقدره ١٩٤٢,٧٤ مليون ريال. أما في آسيا فقد بلغ عدد مشروعات الطرق الممولة (٢٠) مشروعاً، وبلغ مجموع المساعدات المخصصة لها ١٦٤٩,٤٥ مليون ريال، وفي مناطق أخرى من العالم قدم الصندوق مبلغ ١٧,٤٠ مليون ريال لتمويل مشروع واحد في جامايكا.

- السكك الحديدية:

شملت مساهمات الصندوق في هذا القطاع عمليات مختلفة منها، تطوير وتحديث السكك الحديدية القائمة وتسييرها بالكهرباء، ومد خطوط جديدة، وتحسين أنظمة الحماية والرقابة. وقد خصص الصندوق مبلغ ١٧٥٩,٧٦ مليون ريال، أي ما يعادل حوالي ٧,٤٤٪ من إجمالي مساهماته، لتمويل (١٥) مشروعاً للسكك الحديدية. ويشمل هذا الدعم مبلغ ٦٠٧,٤٦ مليون ريال لتمويل (٧) مشروعات في إفريقيا، ومبلغ ١١٥٢,٣٠ مليون ريال لتمويل (٨) مشروعات في آسيا.

– الموانئ البحرية:

قدم الصندوق مبلغ ١٥٨٤,٨٥ مليون ريال، أي ما يعادل حوالي ٦,٧٠٪ من إجمالي مساعداته التراكمية، خصصت لتمويل (١٩) مشروعاً، استهدفت إنشاء وإصلاح وتجهيز بعض الموانئ البحرية. وقد تم تقديم مبلغ ٧٤٢,٥٦ مليون ريال لتمويل (١٠) مشروعات في إفريقيا، كما ساهم الصندوق في تمويل (٨) مشروعات في آسيا بمبلغ ٧٢٩,٦٩ مليون ريال. وفي مناطق أخرى اسهم الصندوق بمبلغ ١١٢,٦٠ مليون ريال لتمويل مشروع واحد.

– المطارات:

تشمل مساعدات الصندوق لهذا القطاع تطوير وإعادة تأهيل وتوسعة خدمات الملاحة الجوية، وبناء المدارج وإضاءتها، وتقديم الاستشارات الهندسية في هذا المجال. وقد مول الصندوق (١٤) مشروعاً تتعلق بالمطارات بمبلغ ٣٥٤,١١ مليون ريال، أي حوالي ١,٥٠٪ من إجمالي المساعدات، منها (٩) مشروعات بمبلغ ٢١٢,٦٠ مليون ريال في (٨) دول إفريقية، و(٥) مشروعات بمبلغ ١٤١,٥١ ريال في (٣) دول آسيوية.

ب – الاتصالات:

يشهد عصرنا الحاضر تزايداً مطرداً لارتباط التنمية الاقتصادية بتطور خدمات الاتصالات السلكية واللاسلكية، وذلك مع تزايد أهمية تدفق المعلومات في ظل العولمة الاقتصادية والتجارية والمالية. ونظراً لما يمثله هذا المجال من أهمية حيوية للتنمية، قام الصندوق بمساعدة الدول النامية على بناء وتطوير وسائل الاتصال الخاصة بها. وقد بلغت إسهامات الصندوق التراكمية في هذا القطاع حوالي ٢٥٢,٧١ مليون ريال لتمويل (٥) مشروعات، حيث نالت دول في إفريقيا ما مقداره ١١٨,٧١ مليون ريال استخدمت لتمويل (٣) مشروعات للاتصالات، فيما قدم الصندوق مبلغ ١٣٤ مليون ريال لتمويل مشروعين للاتصالات في آسيا.

٢- قطاع الزراعة:

لا تزال الزراعة تعتبر النشاط الرئيسي لمعظم اقتصادات الدول النامية، إذ أنها تشكل بالمتوسط حوالي ٥٠٪ من إجمالي الناتج المحلي لهذه الدول. كما أنها تساهم بشكل كبير في توفير فرص العمل حيث إنها لا تزال تستوعب بالمتوسط أكثر من ٦٠٪ من الأيدي العاملة في الدول النامية. وبالتالي فإن تطوير هذا القطاع يحتل أهمية كبرى في تحسين الأوضاع المعيشية للغالبية العظمى من السكان، وخاصة سكان المناطق الريفية. ومن هذا المنطلق أولى الصندوق أهمية كبرى للقطاع الزراعي، حيث ساهم في تمويل (٧٢) مشروعاً في مجالات زراعية عدة منها استصلاح الأراضي، وتوفير مياه الري، والتنمية الريفية، وبناء السدود، وتربية الماشية. وقد بلغ مجموع مساهماته في هذا القطاع ٤٥٨٠,٩١ مليون ريال تمثل حوالي ١٩,٣٥٪ من إجمالي مساعدات الصندوق التراكمية، منها (٥١) مشروعاً حصلت على ٣٠٣٣,٦٣ مليون ريال في إفريقيا، و(٢١) مشروعاً حصلت على ١٥٤٣,٥٣ مليون ريال في آسيا. أما المناطق الأخرى فقد قدم لها الصندوق ٢,٧٥ مليون ريال حصلت عليها جمهورية البوسنة والهرسك.

٣- قطاع الطاقة:

وجه الصندوق جزءاً كبيراً من مساعداته لهذا القطاع بغرض تلبية احتياجات الدول النامية في مجال دعم وتوسيع شبكات توليد وتوزيع الطاقة القائمة وذلك من أجل مقابلة النقص المتزايد في الطاقة وتنويع مصادرها وتزويد المناطق الريفية بالكهرباء. لذلك فقد خصص لهذا القطاع مبلغ ٤٩٩١,٤٦ مليون ريال، أي أكثر من ٢١٪ من إجمالي مساعداته التراكمية، استخدمت لتمويل (٤٢) مشروعاً. وقد حصلت آسيا على ٣٥٠٧,٦٢ مليون ريال للاسهام في تمويل (٢٨) مشروعاً، فيما حصلت إفريقيا على ١٣٧٢,٧٨ مليون ريال للاسهام في تمويل (١٣) مشروعاً، وقدم مبلغ ١١١,٠٦ مليون ريال لمشروع واحد في البرازيل. ويعود السبب الأساسي في ارتفاع نصيب الدول الآسيوية من هذه المساهمات إلى سرعة نمو القطاع الصناعي فيها، الذي نتج عنه تزايد احتياجاتها من الطاقة الكهربائية.

٤- قطاع البنية الاجتماعية:

يتكون هذا القطاع من المياه والصرف الصحي، والتعليم والصحة، والإسكان والتنمية الحضرية. وقد أولى الصندوق أهمية فائقة لهذه الأنشطة جميعها نظراً لارتباطها بزيادة الكفاءة الإنتاجية للإنسان وتحسين مستوى معيشته. وقد بلغت مساهماته في هذا القطاع ٤٢٦٧,٢٦ مليون ريال، أي حوالي ١٨,٠٣٪ من إجمالي المساعدات التراكمية، استخدمت في تمويل (٨٢) مشروعاً، منها (٤٣) مشروعاً في إفريقيا بلغت جملة مبالغها ٢١٢٧,٢٥ مليون ريال، و(٣٧) مشروعاً في آسيا خصصت لها قروض بلغ مجموع مبالغها حوالي ٢٠٢٣,٠١ مليون ريال. وفي مناطق أخرى قدم الصندوق ١١٧ مليون ريال من إجمالي مخصصات القطاع وذلك لتمويل مشاريع في مالطا وساموا الغربية، وكذلك في البوسنة والهرسك ضمن برنامج إعادة إعمارها.

وفيما يلي توزيع هذه المساهمات على القطاعات الفرعية الوارد ذكرها أعلاه:

أ- المياه والصرف الصحي:

خصص الصندوق الجزء الأكبر من مساهمته في قطاع البنية الاجتماعية لتمويل مشاريع توفير المياه الصالحة للشرب وتحسين أنظمة الصرف الصحي. وقد قام الصندوق بتقديم حوالي ١٥٧٠,٠٦ مليون ريال لتمويل (٢٦) مشروعاً في هذا المجال، منها مبلغ ٧١٥,٧٥ مليون ريال لإفريقيا لتمويل (١١) مشروعاً، ومبلغ ٧٧٤,٨١ مليون ريال لآسيا لتمويل (١٣) مشروعاً. وفي مناطق أخرى قدم الصندوق مبلغ ٧٩,٥ مليون ريال لتمويل مشروعات في البوسنة والهرسك ضمن برنامج إعادة إعمارها.

ب- التعليم:

يعتبر التعليم القطاع الثاني من قطاعات البنية الاجتماعية من حيث إجمالي مبالغ التمويل التي خصصت له، حيث بلغ دعم الصندوق له ١٤٧٢,٠٩ مليون ريال استخدمت للمساهمة في تمويل (٢٨) مشروعاً لتطوير النشاطات المختلفة لهذا القطاع كإنشاء المدارس، وبناء الكليات والجامعات، وتوفير المعدات والمراجع، وتطوير المناهج والأساليب التعليمية. ويوضح التوزيع الجغرافي لهذه المساهمات أن (١١) دولة في إفريقيا حصلت على مبلغ ٥٤٣,٨٤ مليون ريال لتمويل (١٢) مشروعاً فيما خصص لآسيا مبلغ ٩٠٨,٢٥ مليون ريال لتمويل (١٦) مشروعاً تعليمياً، كما خصص مبلغ (٢٠) مليون ريال لمشروع تعليمي واحد ضمن برنامج إعادة إعمار جمهورية البوسنة والهرسك.

ج - الصحة:

اسهم الصندوق في المشروعات التي تهدف إلى تحسين المستوى الصحي لدى الأفراد بصفة عامة، وشملت مساعداته في هذا القطاع إنشاء وتأهيل المستشفيات والمراكز الصحية في المدن والأرياف وتجهيزها بالمعدات الطبية، بالإضافة إلى تدريب العاملين فيها. وقد اسهم الصندوق في تمويل (١٣) مشروعاً صحياً بمبلغ ٥٢٦,٠١ مليون ريال منها ٢٢٨,٣٦ مليون ريال لتمويل (٧) مشروعات في (٥) دول إفريقية، و ٢٨٠,١٥ مليون ريال لتمويل (٦) مشروعات في آسيا. وفي مناطق أخرى قدم الصندوق مبلغ ١٧,٥ مليون ريال لتمويل مشروع صحي في جمهورية البوسنة والهرسك ضمن برنامج إعادة إعمارها.

د - الإسكان والتنمية الحضرية:

توجه مساعدات الصندوق في هذا القطاع لتعزيز البرامج التي وضعتها الدول المقترضة الرامية إلى تحسين الشروط السكنية للفئات ذات الدخل المنخفض، وتحسين البيئة الحضرية، وبناء الأسواق المركزية والمراكز الإدارية والاجتماعية. وقد خصص الصندوق لهذه النشاطات ٦٩٩,١٠ مليون ريال، وذلك لتمويل (١٥) مشروعاً. وقد نالت إفريقيا ٦٣٩,٣٠ مليون ريال لتمويل (١٣) مشروعاً. أما آسيا فقد حصلت دولتان فيها على مبلغ ٥٩,٨٠ مليون ريال لتمويل مشروعين.

٥- قطاع الصناعة والتعدين:

وجه الصندوق اسهاماته في قطاع الصناعة والتعدين لدعم النشاطات ذات الأهمية الاستراتيجية والاقتصادية للدول المقترضة، مثل صناعة السكر والقطن والإسمنت، وكذلك لدعم الصناعات الزراعية مثل مصانع الأسمدة، إلى جانب إقامة المدن الصناعية التي تهدف إلى تجميع أكبر عدد ممكن من الصناعات في منطقة واحدة. أما في مجال التعدين فنجد أن تنمية الموارد المعدنية للتصدير والاستهلاك المحلي، وما تمثله من أهمية اقتصادية، تلعب دوراً رئيسياً في تحسين القدرة الإنتاجية للدولة. وقد مول الصندوق (١٨) مشروعاً في قطاع الصناعة والتعدين بمبلغ ١٧٥٤,٢٨ مليون ريال، تشكل حوالي ٧,٤١٪ من إجمالي المساعدات التراكمية. نالت إفريقيا مبلغ ١٠٩٨,٣٨ مليون ريال لتمويل (١٣) مشروعاً، أما في آسيا فقد اسهم الصندوق في تمويل (٥) مشروعات بمبلغ ٦٥٥,٩٠ مليون ريال.

٦- القطاعات الأخرى:

يشمل هذا القطاع الاتفاقيات التي وقعت لدعم برامج التنمية الاقتصادية بشكل عام ولم توجه إلى قطاعات محددة. حيث قدم الصندوق ٥١٣,٩٥ مليون ريال، تشكل أكثر من ١٧,١٪ من إجمالي المساعدات التراكمية لمشروعات وبرامج لم تدرج ضمن القطاعات الخمسة في التوزيع القطاعي - الجدول رقم (٢ - ٣). ففي إفريقيا وقع الصندوق (١٤) اتفاقية بمبلغ ٢٢٣,١٠ ريال ضمن إطار البرنامج الخاص المشترك مع البنك الدولي لدول جنوب الصحراء، والبرنامج المشترك مع صندوق النقد الدولي الخاص بالتصحيح الهيكلي المعزز في الدول الأقل نمواً. أما في آسيا فقدم الصندوق مبلغ ٢٤٢,١٠ مليون ريال لجمهورية باكستان وبنجلاديش في إطار برنامج التصحيح الهيكلي المعزز. وفي مناطق أخرى قدم الصندوق مبلغ ٤٨,٧٥ مليون ريال لتمويل هذه الأنشطة، منها دعم المؤسسات والشركات المتوسطة والصغيرة الحجم في جمهورية البوسنة والهرسك ضمن برنامج إعادة إعمارها.

ثالثاً: التمويل المشترك التراكمي

إن التنمية الاقتصادية والاجتماعية تعتبر تحدياً صعباً يحتاج التصدي له إلى جهود شاقة وإمكانيات كبيرة لا يمكن لجهة واحدة الاضطلاع بها بشكل منفرد. لذلك فإن إحدى القواعد الأساسية التي تضمنها نظام الصندوق في عمليات منح القروض هي ألا يتجاوز مبلغ القرض المقدم لأي مشروع نسبة (٥٠٪) من تكلفته الإجمالية. وهذا التحديد يخدم غرضين مهمين، أولهما تحفيز الدولة النامية المقترضة على الاسهام في إنجاز المشروع بما تستطيع تقديمه من مواردها الذاتية، والثاني هو إتاحة الفرصة لمشاركة عدة جهات تمويلية في تغطية نفقات المشروع. وقد عمل الصندوق بهذه القاعدة منذ مباشرته لنشاطه الإقراضي ولا يزال يحرص على تطبيقها حتى الآن، ويبين الجدول رقم (٢ - ٤) التمويل المشترك خلال الفترة ١٣٩٥ / ٢٢ - ١٤٢٣ هـ (١٩٧٥ - ٢٠٠٢ م)

جدول رقم (٢ - ٤) (بملايين الريالات)

التمويل المشترك %	القروض الممولة تمويلياً مشتركاً		القروض الموقعة		المنطقة
	المبلغ	العدد	المبلغ	العدد	
٧١,٤٥	٨٢٠١,٦٠	١٥٣	١١٤٧٩,٢١	٢١٠	إفريقيا
٦٠,٧٨	٧١٥٨,٩٥	٧٨	١١٧٧٩,١١	١٣٨	آسيا
٥٢,٤٠	٢١٥,١٠	٤	٤١٠,٥٦	٧	أخرى
٦٥,٨١	١٥٥٧٥,٦٥	٢٣٥	٢٣٦٦٨,٨٨	٣٥٥	الإجمالي

- لقد مكنت سياسة التمويل المشترك التي يتبعها الصندوق من تحقيق مزايا عديدة لنشاطه أهمها:
- (١) إتاحة الفرصة للصندوق لتمويل عدد أكبر من المشروعات التنموية، وبالتالي تنويع مجالات مساعداته وزيادة عدد الدول المستفيدة،
 - (٢) تبادل الخبرات الإقراضية مع المؤسسات التنموية، وخاصة الصناديق العربية والإسلامية،
 - (٣) الاسهام في تمويل مشروعات كبيرة الحجم وعالية التكاليف، مثل مشروعات السدود الكبيرة المتعددة الأغراض.

رابعاً : المسحوبات التراكمية

يسعى الصندوق في تحديده لمبالغ القروض التي يمنحها للمشاريع التي تحظى باهتمامه إلى أن تكون هذه المبالغ متناسبة مع الاحتياجات الفعلية للمشروعات. كما أنه يبذل قصارى جهده، بالتعاون مع الهيئات المنفذة للمشروعات، لأن يتم التنفيذ حسب البرنامج الزمني المعتمد، وأن يتم صرف مبالغ القرض بالوتيرة المطلوبة. والغرض من ذلك كله هو أن تتحقق الأهداف المتوخاة من هذه المشروعات في الوقت المناسب ولضمان فعالية أكبر للقروض التي يقدمها الصندوق لهذا الغرض.

وقد بلغ إجمالي المسحوبات التراكمية من قروض الصندوق خلال الفترة ١٣٩٥ / ٢٢ - ١٤٢٣ / ٢٢ هـ (١٩٧٥ - ٢٠٠٢ م) حوالي (١٩٤٩٠,٧٥) مليون ريال أي ما يعادل حوالي ٨٢,٣٥٪ من إجمالي مبالغ القروض المقدمة التي شملت (٦٤) دولة نامية و (٣٤٥) مشروعاً وبرنامجاً اقتصادياً. ويوضح الجدول رقم (٢ - ٥) المسحوبات التراكمية حسب التوزيع الجغرافي.

جدول رقم (٢ - ٥) (بملايين الريالات)

المسحوبات ٪	المسحوبات		القروض الموقعة		عدد الدول	المنطقة
	المبلغ	العدد	المبلغ	العدد		
٨٠,٤٤	٩٢٣٣,٠٠	١٩٣	١١٤٧٩,٢١	٢١٠	٣٩	إفريقيا
٨٣,٧٥	٩٨٦٤,٤٩	١٢٣	١١٧٧٩,١١	١٣٨	٢٠	آسيا
٩٥,٧٩	٣٩٣,٢٦	٧	٤١٠,٥٦	٧	٥	أخرى
٨٢,٣٥	١٩٤٩٠,٧٥	٣٢٣	٢٣٦٦٨,٨٨	٣٥٥	٦٤	الإجمالي

مشروع تحت الضوء

الجسر الثاني وطرق العاصمة في جمهورية مالي

أهمية المشروع :

تقع مدينة باماكو، عاصمة جمهورية مالي، على ضفتي نهر النيجر، وتنطلق منها أو تمر فيها طرق عديدة تربطها ببقية أجزاء البلاد والدول المجاورة. وجسر خادم الحرمين الشريفين هو الجسر الثاني الذي أقيم في المدينة وأدى إنشاؤه إلى تسهيل حركة المرور بين شطريها والقضاء على مشكلة الازدحام التي كانت تعاني منها المدينة. فقد كان سكانها مضطرين للعبور يومياً بين الشطرين للانتقال بين مساكنهم وأماكن عملهم من خلال جسر وحيد. وقد شمل المشروع الذي تم إنجازه بدعم من الصندوق السعودي للتنمية بناء الجسر وإنشاء وإعادة تأهيل الطرق والشوارع المجاورة له إضافةً إلى ربط الجسر بالمطار بطريق سريع وآمن. اكتمل تنفيذ الجسر والطرق المحيطة به وبعض طرق العاصمة الرئيسية، ويجري استكمال عمليات إعادة تأهيل عدد من الشوارع والطرق الداخلية في مدينة باماكو، ومن المتوقع أن يكتمل تنفيذ هذه الأعمال خلال العام الجاري ٢٠٠٣ م.

وصف المشروع :

يتكون المشروع من الأجزاء التالية:

- ١- تشييد جسر ثان على نهر النيجر في العاصمة باماكو بطول ٧٧٠م وعرض ٢٤م، يخدم حركة المرور بالاتجاهين، ويتكون كل اتجاه من مسار للسيارات وآخر للدراجات وثالث للمشاة. هذا بالإضافة إلى مدخلي الجسر ومحولين وتقاطع واحد، بحيث يصل الطول الكلي لهذا الجزء إلى ١٥٠٠م،
- ٢- إعادة رصف شارعين مع طريق يربطهما بالجسر الجديد بحيث يصل الطول الكلي لهذا الجزء إلى ٣١٠٠م،
- ٣- إنشاء طريق سريع يربط الجسر الجديد بمطار باماكو- سينو الدولي يبلغ طوله نحو ١٠,٨٨كم،
- ٤- إنشاء طريق داخلي آخر مرتبط بالجسر الجديد بطول ١٦٨٠م،
- ٥- إنشاء مسار للعبور فوق المدخل الشمالي للجسر القديم،
- ٦- رصف وتعبيد ستة طرق داخل العاصمة بما في ذلك إصلاح الطريق الذي يربط جسر خادم الحرمين الشريفين بالمطار، ويبلغ مجموع أطوال هذه الطرق نحو ٣٩كم منها ٢١كم مكونة من مسارين لكل اتجاه مع جزيرة وسطية، فيما يتكون الباقي من مسار لكل اتجاه.



تمويل المشروع:

بلغت التكاليف الكلية لهذه الأجزاء زهاء ٢١٨ مليون ريال سعودي، وبلغ مجموع قيمة القروض التي قدمتها حكومة المملكة عن طريق الصندوق السعودي للتنمية ١٩٣,٥٠ مليون ريال، فيما ساهم المصرف العربي للتنمية الاقتصادية في أفريقيا بتمويل جزء من طرق العاصمة بقرض يعادل ١٠,٥ مليون ريال، وتولت حكومة مالي تغطية باقي التكاليف.

الفوائد العملية للمشروع:

فيما يلي أهم الفوائد الاقتصادية والاجتماعية التي ساهم المشروع في تحقيقها:

- التوفير في الوقت الذي كان سكان العاصمة يقضونه في الانتقال بين شطري المدينة بسبب شدة الازدحام،
- الاقتصاد في نفقات صيانة المركبات وتشغيلها التي كان على السكان تحملها بسبب تردي حالة الطرق وطول المدة التي تستغرقها حركة المرور،
- تحسين الطابع المعماري للمدينة والمساهمة في إنجاز المخطط التنظيمي الخاص بها،
- تسهيل حركة المرور بين العاصمة والمناطق الأخرى من البلاد،
- تحقيق التنمية الحضرية المتوازنة عن طريق تجهيز مناطق جديدة ضمن الإطار الحضري للعاصمة وتحسين المستوى الاقتصادي والاجتماعي لسكانها.

دور الصندوق:

كان للصندوق دور كبير في إنجاز المشروع منذ التعرف على أهميته الحيوية وإعداد الدراسات والتصاميم اللازمة لذلك ومتابعة عقود التنفيذ، وأبدى حرصاً بالغاً على إنجازه بالسرعة والجودة المطلوبتين. وأخيراً يمكن القول أن هذا المشروع، الذي يعتبر بحق أضخم المشروعات التي نفذت في العاصمة بامako، يمثل على أفضل وجه اهتمام الصندوق بالمشاكل المعيشية الحقيقية لسكان الدول الشقيقة والصديقة. كما أنه يعتبر رمزاً حياً لعمق الروابط التاريخية القائمة بين المملكة العربية السعودية وجمهورية مالي.





KPONG
GENERATING
STATION

الفصل الثالث



نشاط الصندوق في برنامج تمويل الصادرات خلال العام ١٤٢٢/١٤٢٣هـ (٢٠٢٢م)

نبذة عن برنامج الصادرات:

يهدف برنامج الصادرات السعودية إلى المساهمة في تنويع مصادر الدخل الوطني، من خلال تقديم تسهيلات التمويل والضمان اللازمين لتنمية الصادرات السعودية غير النفط الخام. ومنذ أن بدأ البرنامج أعماله في عام ١٤٢٠هـ قام بتقديم خدمات التمويل للمصدرين السعوديين والمستوردين الأجانب، وسيتم قريباً تقديم خدمة الضمان كجزء من الخدمات التي يقدمها البرنامج للمصدرين السعوديين اللذين بلغ عدد المسجلين منهم لدى البرنامج منذ بدء أنشطته وحتى نهاية عام ٢٠٢٢م (١٤١) مصدرًا.

أولاً : تمويل الصادرات:

أ) العمليات المعتمدة من قبل مجلس الإدارة:

تلقي برنامج الصادرات السعودية مجموعة من طلبات التمويل لعمليات تصديرية لسلع وطنية خلال العام المالي ١٤٢٢/١٤٢٣هـ (٢٠٢٢م). بلغ مجموعها (٣١) طلب تمويل، اعتمد مجلس إدارة الصندوق السعودي للتنمية منها تمويل (١٤) عملية تصديرية لسلع غير النفط الخام بقيمة إجمالية بلغت حوالي (١٥٩) مليون ريال. وبذلك يصبح إجمالي طلبات التمويل منذ انطلاق برنامج الصادرات (٦٠) طلب تمويل، اعتمد مجلس الإدارة منها (٢٤) طلباً بقيمة (٥٠٧) ملايين ريال. كما يوجد لدى البرنامج (٣٦) طلب تمويل تحت الدراسة. وتتعلق العمليات بتصدير سلع وخدمات سعودية إلى كل من الدول التالية: الكويت، الإمارات العربية المتحدة، مصر، الأردن، لبنان، السودان، تركيا، إيران، المغرب، تونس، الجزائر، اليمن. وتشمل السلع مواد بتروكيميائية ومذيبات هيدروكربونية وكابلات ومواد كهربائية وحديد وشاحنات ومقطورات ومضخات مياه وأنباب فولاذية. كما تضمنت العمليات المعتمدة (١٣) خط تمويل مع بنوك خارجية لتمويل صادرات سعودية متنوعة - جدول رقم (١-٣) و (٢-٣).

ب) العمليات الموقعة:

وقع الصندوق السعودي للتنمية في العام المالي ١٤٢٢/١٤٢٣هـ تسع اتفاقيات خاصة بتمويل عمليات تصديرية غير النفط الخام بقيمة إجمالية بلغت حوالي (١٣٩) مليون ريال مع مستوردين من كل من السودان وتركيا. وشملت السلع مذيبات هيدروكربونية ومواد خام بتروكيميائية، بالإضافة إلى منح خطوط تمويل مع بنوك في كل من الدول التالية: لبنان، تونس، الجزائر. وبذلك يصل المبلغ الإجمالي للاتفاقيات الموقعة منذ انطلاق البرنامج إلى (١٨٤) مليون ريال - جدول رقم (٣-٣) و (٤-٣).





معالي نائب الرئيس والعضو المنتدب ومعالي رئيس البنك الإسلامي أثناء توقيع مذكرة التفاهم



معالي نائب الرئيس والعضو المنتدب يوقع اتفاقية تعاون مع شركة كوفاس الفرنسية



مدير عام برنامج الصادرات يوقع اتفاقية لتمويل صادرات سعودية مع مصرفين في الجزائر

ثانياً : ضمان الصادرات:

يعمل برنامج الصادرات السعودية حالياً على البدء في تنفيذ نشاط تأمين ائتمان الصادرات الوطنية ما عدا النفط الخام، الذي يستهدف تغطية المصدرين السعوديين ضد مخاطر عدم السداد الناجمة عن أسباب تجارية أو سياسية أو كليهما. وينسجم الهدف من تقديم خدمة التأمين مع الأهداف العامة لبرنامج الصادرات السعودية الرامية إلى تشجيع زيادة الصادرات الوطنية ما عدا النفط الخام.

ولهذا الغرض قام الصندوق باختيار شريك استراتيجي في مجال تأمين الائتمان بعد إجراء مفاوضات مطوّلة معه استهدفت مساعدة البرنامج على تقديم خدمة التأمين بعد استكمال الإجراءات اللازمة وقد وقع الصندوق مع الشريك الاستراتيجي، وهو مجموعة كوفاس الفرنسية (COFACE GROUP)، بتاريخ ١٨ / ٤ / ٢٠٠٢م اتفاقية تعاون لتقديم التأمين لائتمان الصادرات السعودية. وتعتبر شركة كوفاس من الشركات الرائدة في هذا المجال على المستوى الدولي وتتمتع بخبرة تتعدى الخمسين عاماً. وسوف تتاح الفرصة لبرنامج الصادرات السعودية للاستفادة من هذه الخبرة في نواحي عدة من أهمها النظام المعمول به في الشركة وقاعدة معلوماتها الواسعة. كما تم مؤخراً التوقيع على اتفاقية عضوية التحالف الائتماني على CAPA مع شركة كوفاس، والتي سيتمكن البرنامج من خلالها من الاستفادة من قاعدة البيانات الكبيرة للتحالف التي تحتوي معلومات عن أكثر من (٤٠) مليون من المستوردين من أقطار العالم المختلفة، وتقديم خدمات سداد المطالبات والاسترداد. وتتيح هذه العضوية إمكانية أن يتبادل الأعضاء المعلومات والخبرات التي تخص المستوردين المشكوك في جدارتهم الائتمانية، كما تساهم في تعزيز علاقات التعاون فيما بين الدول الأعضاء في التحالف:

وتجري حالياً مراجعة المسودات النهائية لوثيقة الضمان الشاملة واتفاقية إعادة التأمين مع الشريك الاستراتيجي، كما أن العمل جارٍ من أجل أن يتم إصدار أول وثيقة ضمان خلال عام ٢٠٠٣م إذا أمكن ذلك.

ثالثاً : أنشطة أخرى

أ) مذكرات التفاهم:

وقع الصندوق السعودي للتنمية في العام المالي ١٤٢٢ / ١٤٢٣هـ ثلاث مذكرات تفاهم وهي كالتالي:

- ١- مذكرة تفاهم مع البنك الإسلامي للتنمية بهدف زيادة التعاون وتنسيق الجهود في مجال تبادل المعلومات وتقادي المخاطر وتوفير فرص التمويل المشترك.
- ٢- مذكرة تفاهم مع الشركة العربية للاستثمار بهدف التعاون وتنسيق الجهود في مجال التمويل والضمان المشترك للصادرات السعودية غير النفط الخام.
- ٣- مذكرة تفاهم وتعاون مشترك مع المركز الإسلامي لتنمية التجارة التابع لمنظمة المؤتمر الإسلامي، بهدف تيسير وتطوير التعاون بين برنامج الصادرات السعودية والمركز في المجالات التي تغطي تبادل المعلومات التجارية والتنشيط التجاري بين المملكة والدول الأعضاء في المركز الذي يتخذ من مدينة الدار البيضاء مقراً له.

ب) الندوات والمعارض داخل المملكة:

قام المختصون في البرنامج بتنظيم العديد من الندوات التعريفية عن البرنامج، وما يقدم من تسهيلات بالتنسيق مع مركز تنمية الصادرات السعودية في عدد من مدن المملكة، كما قدم ورقة الصادرات غير النفط الخام لمؤتمر الرؤية المستقبلية للاقتصاد السعودي، إضافة إلى ذلك قدم البرنامج عرضاً للتسهيلات التي يقدمها في كل من اجتماع اللجنة السعودية الجزائرية المشتركة وصندوق التنمية الصناعي والهيئة العامة للاستثمار، كما شارك في معرض عالم الصناعات العربية في المعرض التجاري الدولي الإسلامي الأول في جدة.

ج) الندوات والمعارض خارج المملكة:

قام المسؤولون في البرنامج بالمشاركة في العديد من المعارض والندوات للتعريف بالبرنامج بالتنسيق في بعضها مع مركز تنمية الصادرات السعودية، وكان من أهمها مؤتمر رجال الأعمال السعودي اللبناني، المعرض التجاري الدولي في جمهورية إثيوبيا، المعرض التجاري الدولي في جمهورية مصر، المعرض التجاري العربي الإفريقي الخامس في جمهورية لبنان، المعرض التجاري الدولي في الجمهورية اليمنية، لقاء المصدرين والمستوردين في قطاع الأدوية والمستلزمات الصيدلانية في جمهورية مصر، معرض تونس الدولي، معرض سيال للمواد الغذائية في باريس، المعرض الخليجي الثاني عشر في سلطنة عمان، المعرض التاسع للقطاع الخاص في الشارقة، منتدى الصادرات السعودية بمدينة روتردام في هولندا.

بيان بالعمليات المعتمدة من إدارة الصندوق خلال العام المالي ١٤٢٢/١٤٢٣هـ (٢٠٠٢ م)

(بملايين الريالات)

جدول رقم (٣ - ١)

رقم	المصدر السعودي (البنك)	المستورد (المستفيد)	الدولة	نوع السلعة	مبلغ التمويل
١	بنك الوفاء	متنوع	المغرب	متنوع	١٨,٧٥
٢	الشركة السعودية لتصنيع المباني الحديدية	شركة ماستر تكنولوجي الهندسية	السودان	حديد	١٠,٤٤
٣	بنك الأمان	متنوع	تونس	متنوع	١٨,٧٥
٤	القرض الشعبي الجزائري	متنوع	الجزائر	متنوع	١٨,٧٥
٥	البنك الوطني الجزائري	متنوع	الجزائر	متنوع	١٨,٧٥
٦	بنك سبأ الإسلامي	متنوع	اليمن	متنوع	٣,٧٥
٧	البنك الوطني للتجارة والاستثمار	متنوع	اليمن	متنوع	٣,٧٥
٨	البنك اليمني للإنشاء والتعمير	متنوع	اليمن	متنوع	٤,٦٩
٩	شركة إبراهيم الجفالي وإخوانه	شركة روزا كار	السودان	شاحنات	٥,٥٥
١٠	شركة الخريف التجارية المحدودة	شركة الرويان للحفريات وأعمال الري	السودان	أجهزة ري محوري	٩,٦٧
١١	شركة المطلق للصناعات المعدنية	شركة الحظا للتجارة	السودان	مقطورات ومعدات	٣,٠٩
١٢	شركة إبراهيم الجفالي وإخوانه	شركة هيجليج للخدمات البترولية	السودان	شاحنات	٢٠,٦٣
١٣	بنك الصادرات والتمويل	متنوع	الأردن	متنوع	١١,٢٥
١٤	بيت التمويل الكويتي التركي	متنوع	تركيا	متنوع	١١,٢٥
	الإجمالي				١٥٩,٠٧

بيان بالعمليات المعتمدة من إدارة الصندوق حتى نهاية العام المالي ١٤٢٢/١٤٢٣ هـ (٢٠٠٢ م)

جدول رقم (٣ - ٢)

(بملايين الريالات)

رقم	المصدر السعودي (البنك)	المستورد (المستفيد)	الدولة	نوع السلعة	مبلغ التمويل
١	الشركة السعودية لأنابيب الصلب	مؤسسة ناصر القطامي	الكويت	أنابيب	٢,٥٠
٢	شركة الخريف التجارية المحدودة	شركة وادي كوم أمبو	مصر	مضخات مياه	٣,١٨
٣	شركة إبراهيم الجفالي وإخوانه	شركة الحظا للتجارة	الإمارات	شاحنات	٩,٨٨
٤	بنك الإسكان للتجارة والتمويل	متنوع	الأردن	متنوع	١٠,٠٠
٥	البنك الأهلي المصري	متنوع	مصر	متنوع	١٨,٧٥
٦	شركة صفرا المحدودة	شركة نستكو العالمية	السودان	مذيبات هيدروكربونية	٣,٧٥
٧	شركة سابك	شركة كورتيكس	تركيا	بتروكيماويات	٣٧,٥٠
٨	شركة كابلات السعودية	شركة كهرباء الأردن	الأردن	كابلات و مواد كهربائية	٥٦,٢٥
٩	بنك بيلوس	متنوع	لبنان	متنوع	١٨,٧٥
١٠	بنك إيران المركزي	متنوع	إيران	متنوع	١٨٧,٥٠
١١	بنك الوفاء	متنوع	المغرب	متنوع	١٨,٧٥
١٢	الشركة السعودية لتصنيع المباني الحديدية	شركة ماستر تكنولوجي الهندسية	السودان	حديد	١٠,٤٤
١٣	بنك الأمان	متنوع	تونس	متنوع	١٨,٧٥
١٤	القرض الشعبي الجزائري	متنوع	الجزائر	متنوع	١٨,٧٥
١٥	البنك الوطني الجزائري	متنوع	الجزائر	متنوع	١٨,٧٥
١٦	بنك سبأ الإسلامي	متنوع	اليمن	متنوع	٣,٧٥
١٧	البنك الوطني للتجارة والاستثمار	متنوع	اليمن	متنوع	٣,٧٥
١٨	البنك اليمني للإنشاء والتعمير	متنوع	اليمن	متنوع	٤,٦٩
١٩	شركة إبراهيم الجفالي وإخوانه	شركة روزا كار	السودان	شاحنات	٥,٥٥
٢٠	شركة الخريف التجارية المحدودة	شركة الرويان للحفريات وأعمال الري	السودان	اجهزة ري محوري	٩,٦٧
٢١	شركة المطلق للصناعات المعدنية	شركة الحظا للتجارة	السودان	مقطورات ومعدات	٣,٠٩
٢٢	شركة إبراهيم الجفالي وإخوانه	شركة هيجليج للخدمات البترولية	السودان	شاحنات	٢٠,٦٣
٢٣	بنك الصادرات والتمويل	متنوع	الأردن	متنوع	١١,٢٥
٢٤	بيت التمويل الكويتي التركي	متنوع	تركيا	متنوع	١١,٢٥
الإجمالي					٥٠٧,١٣

بيان بالعمليات الموقعة خلال العام المالي ١٤٢٢/١٤٢٣ هـ (٢٠٠٢ م)

(بملايين الريالات)

جدول رقم (٣-٢)

رقم	المصدر السعودي (البنك)	المستورد (المستفيد)	الدولة	نوع السلعة	مبلغ التمويل
١	شركة صفرا المحدودة	شركة نستكو العالمية	السودان	مذيبات هيدروكربونية	٣,٧٥
٢	شركة سابك	شركة كورتيكس	تركيا	بتروكيماويات	٣٧,٥٠
٣	بنك بيبيلوس	متنوع	لبنان	متنوع	١٨,٧٥
٤	الشركة السعودية لتصنيع المباني الحديدية	شركة ماستر تكنولوجي الهندسية	السودان	حديد	١٠,٤٤
٥	بنك الأمان	متنوع	تونس	متنوع	١٨,٧٥
٦	القرض الشعبي الجزائري	متنوع	الجزائر	متنوع	١٨,٧٥
٧	البنك الوطني الجزائري	متنوع	الجزائر	متنوع	١٨,٧٥
٨	شركة الخريف التجارية المحدودة	شركة الرويان للحفريات وأعمال الري	السودان	أجهزة ري محوري	٩,٦٧
٩	شركة المطلق للصناعات المعدنية	شركة الحظا للتجارة	السودان	مقطورات ومعدات	٣,٠٩
الإجمالي					١٣٩,٤٥

بيان بالعمليات الموقعة حتى نهاية العام المالي ١٤٢٢/١٤٢٣ هـ (٢٠٠٢ م)

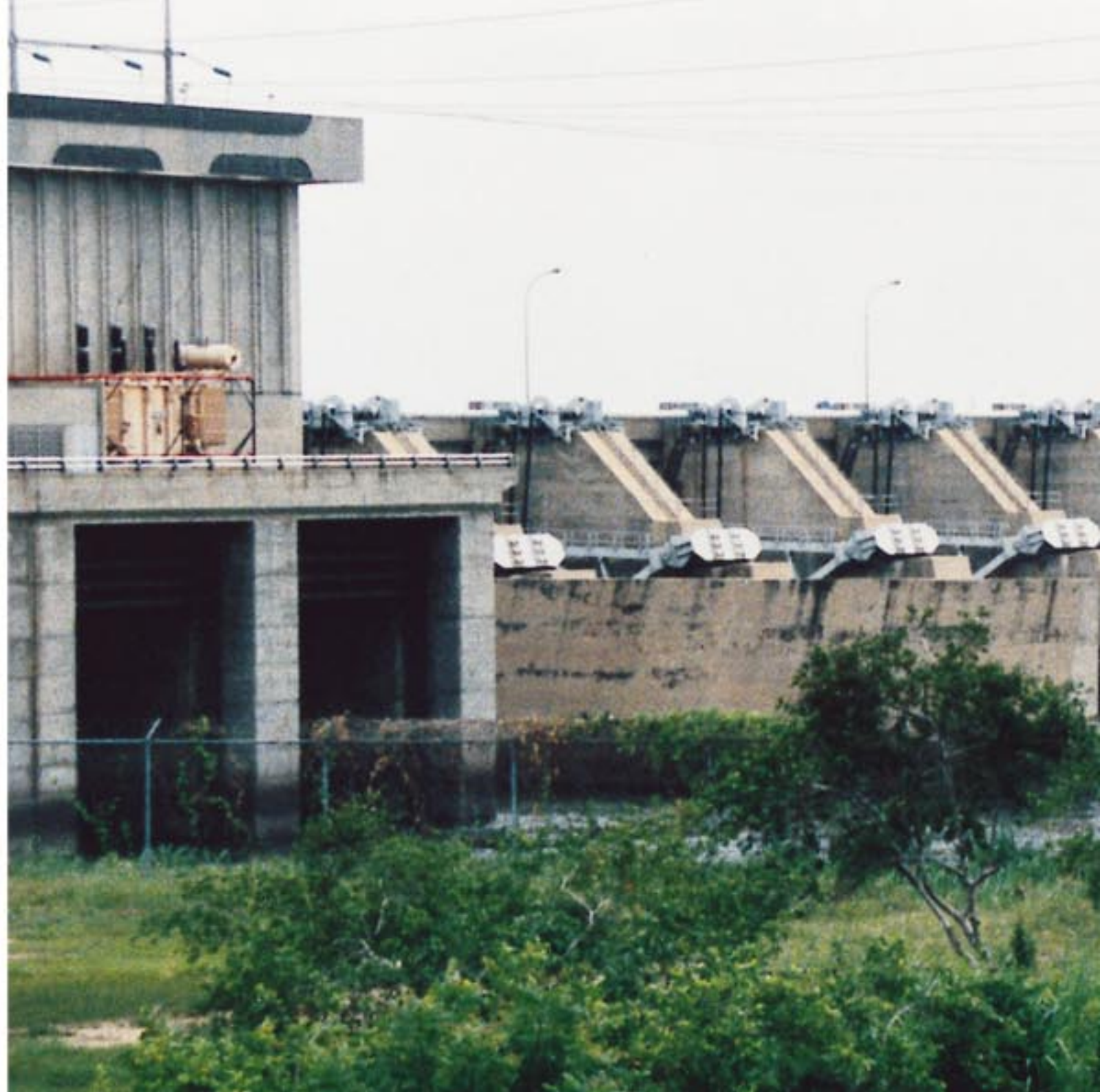
جدول رقم (٣ - ٤)

(بملايين الريالات)

رقم	المصدر السعودي (البنك)	المستورد (المستفيد)	الدولة	نوع السلعة	مبلغ التمويل
١	الشركة السعودية لأنابيب الصلب	مؤسسة ناصر القطامي	الكويت	أنابيب	٢,٥٠
٢	شركة الخريف التجارية المحدودة	شركة وادي كوم أمبو	مصر	مضخات مياه	٣,١٨
٣	شركة إبراهيم الجفالي وإخوانه	شركة الحظا للتجارة	الإمارات	شاحنات	٩,٨٨
٤	بنك الإسكان للتجارة والتمويل	متنوع	الأردن	متنوع	١٠,٠٠
٥	البنك الأهلي المصري	متنوع	مصر	متنوع	١٨,٧٥
٦	شركة صفرا المحدودة	شركة نستكو العالمية	السودان	مذيبات هيدروكربونية	٣,٧٥
٧	شركة سابك	شركة كورتيكس	تركيا	بتروكيماويات	٣٧,٥٠
٨	بنك بيلوس	متنوع	لبنان	متنوع	١٨,٧٥
٩	الشركة السعودية لتصنيع المباني الحديدية	شركة ماستر تكنولوجي الهندسية	السودان	حديد	١٠,٤٤
١٠	بنك الأمان	متنوع	تونس	متنوع	١٨,٧٥
١١	القرض الشعبي الجزائري	متنوع	الجزائر	متنوع	١٨,٧٥
١٢	البنك الوطني الجزائري	متنوع	الجزائر	متنوع	١٨,٧٥
١٣	شركة الخريف التجارية المحدودة	شركة الرويان للحفريات وأعمال الري	السودان	أجهزة ري محوري	٩,٦٧
١٤	شركة المطلق للصناعات المعدنية	شركة الحظا للتجارة	السودان	مقطورات ومعدات	٣,٠٩
الإجمالي					١٨٣,٧٦



الملاحق



ملحق رقم (١)

اتفاقيات قروض الصندوق السعودي للتنمية الموقعة

خلال الفترة ١٨ / ١٢ / ١٣٩٥ هـ حتى ٢٦ / ١٠ / ١٤٢٣ هـ (١ / ٣ / ١٩٧٥ م - ٣٠ / ١٢ / ٢٠٠٢ م)

(بملايين الريالات)

المجموع	المبلغ	اسم المشروع	الدولة	المجموع	المبلغ	اسم المشروع	الدولة
						الدول الأفريقية	
	٨,٧٠	- تشجير موقامبا - بوتوتسي	بوروندي	١٥٥,٢٥		- التوليد والنقل الكهربائي	أرتيريا
	١٤,٨٩	- طريق جيتيجا - جيهوفي		٣٧,٥٠		- تخضير أرتيريا	
	٣٩,٨٠	- طريق روجومبو - كايانزا		٢٣٠,٢٥	٣٧,٥٠	- طريق مندفرا - بارنتو «المرحلة ١»	
	٨,٢٠	- طريق نيانزا الاك - بوتمبرا					
	١١,٠٠	- دعم التنمية الاقتصادية			٧,٣٦	- التنمية الزراعية والحيوانية	أوغندا
	٢٠,٦٠	- المساكن الشعبية في كامنجي			١٧,٠٠	- دعم التنمية الاقتصادية	
١١٣,٧٩	١٠,٦٠	- دعم التكيف الهيكلي		٤٩,٣٦	٢٥,٠٠	- إعادة إعمار مصنع سكر كنيارا	
	١٧,٠٠	- دعم التنمية الاقتصادية	تشاد		٣٤,٨٤	- مطار جابرون الدولي	بتسوانا
٥٧,٠٠	٤٠,٠٠	- السوق المركزي في انجامينا		٥٩,٣٩	٢٤,٥٥	- موربول للكهرباء	
	١٥,٠٠	- دعم القطاع الزراعي	تنزانيا		٤٠,٠٠	- سد كمبينجا	بوركينافاسو
	٤٣,٨٠	- طريق كيبتي - لندي			٣٩,٨٧	- سد باقري	
٦٦,٤٠	٧,٦٠	- تحسين مطار بمبا			٣٠,٠٠	- طريق بوبوديولاسو - حدود مالي	
					٢٦,٠٠	- تنمية وادي سورو	
					٣٧,٥٠	- طريق با - دانو - حدود ساحل العاج	
	٢٦,٠٢	- توسعة ميناء لومي	توجو	٢٠٧,٣٧	٣٤,٠٠	- التنمية الريفية المتكاملة في باجري	

تابع ملحق رقم (١)

(بملايين الريالات)

المجموع	المبلغ	اسم المشروع	الدولة	المجموع	المبلغ	اسم المشروع	الدولة
			تابع تونس			إعداد دراسة الجدوى الاقتصادية والتصميمات لمشروع المجمع الصناعي والزراعي لغول الصويا	تابع توجو
	٨٨,٠٠	- مضاعفة الخط الحديدي بين برج سدرية والقلعة الكبرى		٢٧,٢٤	١,٢٢		
	٥٠,٠٠	- سد الهوارب					
	١٣٢,٥٠	- تمويل برنامج التنمية الريفية المندمجة					
	١٠٠,٠٠	- سد وادي سجنان آل سعود			١٠٥,٠٠	- تطهير تونس الكبرى	تونس
	٥٠,٠٠	- مطار طبرقة الدولي			١٣,٦٥	- المدرسة القومية للمهندسين بقابس	
		- إنشاء وتجهيز مركز الطب الاستعجالي بتونس العاصمة				- تزويد الساحل وجنوب الوطن بالمياه الصالحة للشرب	
١١٤٩,٠٥	٤٠,٠٠				١١٤,٧٦		
			الجابون		٢١٩,٣٧	- سد سيدي سعد	
	٧٠,٦٠	- السكن الحديدية عبر الجابون			١٦,٠٠	- حماية سد سيدي سعد	
	٩,٠٠	- إعداد دراسة معهد ماسوكو الفني			٩٦,١٥	- تزويد مدينة صفاقس بالمياه الصالحة للشرب	
١٧٥,٦٠	٩٦,٠٠	- معهد دراسات العلوم الفنية في ماسوكو				- دراسة استغلال المياه الجوفية في أقصى الجنوب	
			جامبيا		٩,٤٧	- توسعة موانئ الصيد في قابس وطبلبة وقلبيبة	
	٢٣,٣٠	- مطار يوندوم (المرحلة ٢)			٦٠,٠٠	- دراسة الجدوى الاقتصادية للمركب الصناعي في الشمال الغربي	
	٣٠,١٦	- طريق بانجول - يوندوم				- واحات نفاوارة	
	٦,٧٢	- مطار يوندوم الدولي (المرحلة ٢)			٤,١٥		
	١٢,٠٠	- دعم التنمية الاقتصادية			٥٠,٠٠		
٨٤,٦٧	١٢,٤٩	- دعم التكيف الهيكلي					

تابع ملحق رقم (١)

(بملايين الريالات)

المجموع	المبلغ	اسم المشروع	الدولة	المجموع	المبلغ	اسم المشروع	الدولة
	١٦,٠٠	- تحديث مطار بانجي - مبوكو	جمهورية		٩٤,٩٣	- ميناء جيجل	الجزائر
	٢٠,٠٠	- مجمع السكر في واكا	إفريقيا الوسطى		٧٥,٤٩	- سد الفرقار	
٤٥,٠٠	٩,٠٠	- دعم إنتاج القطن			٨٣,٧٦	- سد عين الدالية	
					١٤٧,٧٥	- سد بني هارون	
					٢٩٣,٠٠	- الإسكان الاجتماعي بالجزائر العاصمة	
	٨٥,٠٠	- التنمية الاقتصادية والاجتماعية في المنطقة الشمالية	جيبوتي		٨٢,٠٠	- محطة توليد الكهرباء بالحامة	
	٢٥,٧٣	- توسعه مطار جيبوتي				- تزويد مدينتي وهران ومغنية بالماء	
	٣٤,٧٥	- تطوير ميناء جيبوتي			٨٠,٠٠	الصالح للشرب	
		- سوق الرياض المركزي في مدينة جيبوتي			٩٤,٠٠	- الإسكان الاجتماعي بقسنطينة	
	٨,٥٠	- تطوير ميناء جيبوتي (المرحلة ٤)		١٠٠٠,٩٣	٥٠	- تهيئة وتوسعة الري الفلاحي بمحيط مينا	
٢١٧,٧٣	٢٦,٢٥	- تطوير التعليم			٨,٦٦	- مشروع الأسماك	جزر الرأس الأخضر
	١٦,٨٦	- طريق كيجالي - جاتونا	رواندا				
	٤٥,٣٦	- طريق كابونزا - كاجتمبا			٣٤,٠٠	- طريق جزيرتي القمر الكبرى وموهيلي	جزر القمر
	٦٧,٢٠	- مستشفى الملك فيصل في كيجالي				- إكمال طريق جزيرتي القمر الكبرى وموهيلي	
١٤٠,٤٢	١١,٠٠	- دعم قطاع الطرق		٤٤,٠٠	١٠,٠٠		

تابع ملحق رقم (١)

(بملايين الريالات)

المجموع	المبلغ	اسم المشروع	الدولة	المجموع	المبلغ	اسم المشروع	الدولة
	٥٧,٥٠	(تابع) السنغال - تنمية حوض نهر أنامبي (المرحلة ٢)			٦٥,٠٠	- طريق سلويزي - أكلينجي	زامبيا
	٧٨,٥١	- توسعة محطة التوليد في كاب دوبيش		٨١,٤٠	١٦,٤٠	- مخازن الحبوب	
	٢٦,٨٩	- تطوير الوضع التعليمي					
	٤٥,٠٠	- تطوير الزراعات المروية على نهر السنغال		٢٣,٦٦	٢٣,٦٦	- الاتصالات السلكية واللاسلكية للريف	زيمبابوي
٦٨٧,٦٧	٢٨,٤٩	- تطوير المستوى الصحي			٣٠,٠٠	- حوض أنامبي (المرحلة ١)	السنغال
					٢٣٧,٨٠	- تنمية حوض نهر السنغال	
	٩٢,٢١	- الري بالرهد	السودان		٢٤,٨٤	- طريق كيدوجو - سرايا	
	٩١,٧٨	- طريق هيا - كسلا			٦,٥١	- إكمال وإصلاح طريق وروسوجي - باكيل	
	٣٥,٣٠	- مطار بورت سودان			٤,١٤	- إسكان ساكركور (المرحلة ٢)	
	١٥,٨٩	- تنمية غرب السافانا			٥٦,٩٠	- خطة الطوارئ لمياه الشرب	
		- المحطات الأرضية للاتصال عبر الأقمار الصناعية			١٠,٦٨	- التنمية الريفية في شرق السنغال	
	٣٢,٨٣	- تحسين وتحديث الاتصال اللاسلكي للطيران والمعدات المساعدة للملاحة الجوية			٢,٧٥	- دراسة الجدوى الفنية والاقتصادية لمشروع طريق ديالاكوتو - كيدوجو	
	٢٢,٨٢	- شراء معدات العلوم			٨,٤١	- قناة وطريق فرون دوتير بداكار	
	٤,٢٣	- طريق نبالا - كاس - زالنجي			٢٢,٠٠	- دعم القطاعات الاقتصادية	
	١٢١,١٣	- سكر كنانة			٨,٠٠	- دعم القطاعات الاقتصادية والاجتماعية	
	١٢٠,١٦				٣٩,٢٥	- طريق ديالاكوتو - كيدوجو	

تابع ملحق رقم (١)

(بملايين الريالات)

المجموع	المبلغ	اسم المشروع	الدولة	المجموع	المبلغ	اسم المشروع	الدولة		
٢٦٢,٤٥	٤٨,٠٠	- ترميم مينائي تيما وتاكورادي	(تابع) غانا	١٤٠٤,١٥	١٥,٣٠	(تابع) السودان - طريق الرهد	سيراليون		
	١٥,٠٠	- دعم التنمية الاقتصادية			٥٦,٨٠	- إعمار الجزيرة			
	١٧,٧٥	- مد الشبكة الكهربائية للمناطق الشمالية			٨١,٨٠	- إعمار مصانع السكر			
	٣٨,٦٧	- المراكز الصحية			٧٠,٩٠	- إعمار الجزيرة (القرض ٢)			
٥٣٨,٢٥	٣,٣٧	- إعداد دراسة الجدوى الاقتصادية والفنية	غينيا	٣٥٢,٥٩	٤٤,٠٠	- دعم القطاع الزراعي	الصومال		
		والتصميمات لطريق جوكود - نزركور			٣٦,٠٠	- شراء معدات لسكك حديد السودان			
		طريق جوكود - نزركور			٥٦٣,٠٠	- سد مروحي			
		١٣٣,٦٣			- تطوير التعليم	٥,٠٠		- المرحلة الأولى من مشروع المستشفيات (الخدمات الاستشارية)	
	٢٤,٠٠	- إنشاء وتجهيز المراكز الصحية الريفية							
	١٥,٠٠	- دعم القطاعين الاجتماعي والاقتصادي							
	٢١,٠٠	- تطوير الوضع الصحي				٢١٨,٧٥		- سكر جوبا	
	٣٤,٠٠	- توفير المياه لسبع مدن				٣٥,٣٠		- الجامعة القومية للصومال	
	٤٥,٠٠	- طريق سيريدو - نزركور				٦٨,٥٤		- إستكمال مشروع سكر جوبا (القرض ٢)	
	٧٠,٠٠	- التنمية الريفية المتكاملة في فوريكاريا				٣٠,٠٠		- دعم القطاع الزراعي	
	٢٦,٠٠	- سد كار افيري لتوليد الطاقة الكهربائية							
	٧٤,٠٠	- من القوة المائية				١١٤,٧٠		- كبونج لتوليد الكهرباء بالقوة المائية	غانا
٣٦,٠٠	- سد كار افيري لتوليد الطاقة الكهربائية			١٦,٩٤	- مخازن الحبوب				
٥٦,٢٥	- من القوة المائية (القرض ٢)			١١,٣٩	- معهد العلوم في أكرا				
	- طريق تمبو - قببسيا								

تابع ملحق رقم (١)

(بملايين الريالات)

المجموع	المبلغ	اسم المشروع	الدولة	المجموع	المبلغ	اسم المشروع	الدولة
١٠٩٩,٨٨	٦٤,٠٠	- طريق القاهرة - أسيوط	(تابع) مصر	٣,٧٣	- استكمال مشروع سد سلنجي	(تابع) مالي	
	٩٤,٠٠	- قناة الري لصحراء سيناء		١٨٩,٦٠	- تنمية حوض نهر السنغال		
	١٠٠	- المباني التعليمية		٢٢,٠٠	- دعم المؤسسات العامة		
	١٢٠,٠٠	- سد المسيرة	المغرب	٧٥,٦٢	- الجسر الثاني في باماكو		
	١٢٠,٠٠	- ميناء الجرف الأصفر للمعادن		٧,٠٠	- دعم التنمية الاقتصادية		
	١١٥,٠٠	- الغرب الزراعي		١٤,٠٠	- سهل جوبو الزراعي بالمنطقة السادسة		
	١١٣,٠٠	- تنمية الحوز الأوسط (المرحلة ٢)		٥٠,٥٩	- وصلات الطرق الداخلية في باماكو		
	٨٥,٤٢	- سد آيت أيوب ونفق مطماطة		٤٢,٤٠	- انديكاليكال لتوليد الكهرباء بالطاقة المائية	مدغشقر	
	٢٢,٠٠	- شبكات الري بالحوز الأوسط		١٢,٠٠	- دعم القطاع الصناعي		
	٧٠,٠٠	- تزويد مدينة الدار البيضاء بالماء الصالح للشرب					
	١٢٢,٥٨	- قناة تساوت (ت ٢)		١٧٥,٠٠	- إعادة فتح قناة السويس	مصر	
		- إنشاء وترميم وتجهيز المستشفى		١٩٣,٢٦	- تطوير السكك الحديدية		
	٧٥,٠٠	- الجامعي بمراكش		٨٥,٩٣	- تطوير محالج الأقطان		
		- تنمية الإسكان الاجتماعي بمنطقة		٦٣,٣٨	- تطوير المواصلات السلكية		
	٣٠,٠٠	بنسودة بمدينة فاس		١١٧,٣٣	- توسعة قناة السويس		
		- تنمية الإسكان الاجتماعي بمنطقة سلوان		٢٠٦,٩٨	- مصنع سكر البنجر		
	٤٥,٠٠	- الناظور ومنطقة عين العودة بالرباط					

تابع ملحق رقم (١)

(بملايين الريالات)

الدولة	اسم المشروع	المبلغ	المجموع
(تابع) النيجر	- طريق زندر - أجادز	٣٥,٠٠	١٧٩,٦٥
	- كلية التربية بجامعة نيامي	٣٦,١٦	
	- دعم التنمية الاقتصادية	٢٢,٠٠	
مجموع قروض إفريقيا		١١٤٧٩,٢١	
الدول الآسيوية			
الأردن	- محطة كهرباء الحسين الحرارية (المرحلة ٢)	٩٨,٠٠	٦٣٣,٣٥
	- توسعة كهرباء العقبة (المرحلة ٢)	٢٦,٢٥	
	- مياه ومجاري عمان	٧٠,٠٠	
	- مياه العقبة	٤٩,٨٦	
	- سكة حديد الحسا - المنزل	٣٨,٥٠	
	- الميناء الصناعي في العقبة	٦١,٢٥	
	- مياه عمان (القرض ٢)	١٠٠,٥٠	
	- محطة كهرباء العقبة الحرارية	٨٩,٩٨	
	- ري الأغوار الجنوبية (فيفا وخنزيرة)	١٢,٧١	
	- المدارس الثانوية المهنية العامة	٦٣,٨٨	

الدولة	اسم المشروع	المبلغ	المجموع
(تابع) المغرب	- إنشاء وتجهيز المستشفى الجامعي بمدينة فاس	٩٠,٠٠	١٠٠٨,٠٠
موريتانيا	- طريق كيفا - النعمة	١٦٦,٥٠	
	- مناجم حديد القلب	٢٢٦,٠٠	
	- وادي غرغول الزراعي	٣٣,٥٠	٦٣٣,٣٥
	- طريق كيفا - النعمة (القرض ٢)	٨٣,٧٥	
	- تنمية حوض نهر السنغال	٨٥,٦٠	
	- دعم التنمية الاقتصادية	٢٦,٠٠	
	- دعم القطاع الصناعي والتعدين	١٢,٠٠	٣٠,٣٠
موريشوس	- إعادة التعمير والتنمية الحضرية	١٥,٦١	
	- مجاري بلينز	١٤,٦٩	
النيجر	- مشروع الإسكان وصوامع الغلال	١٧,٧٧	١٥,٥٩
	- طريق نيامي - بالبارا - فلينجي	٥٣,١٣	
	- طريق مارجو فالمي - كولو - جايا	١٥,٥٩	

تابع ملحق رقم (١)

(بملايين الريالات)

المجموع	المبلغ	اسم المشروع	الدولة	المجموع	المبلغ	اسم المشروع	الدولة
	٩٦,٩٩	- سماء ميربر ماثيلو	باكستان		٧٠,٠٠	- طريق الزارة - غور حديثة	(تابع الأردن
	٢١٨,٩٢	- محطة كهرباء بيبيري الحرارية				- كليات العلوم الطبية بجامعة العلوم	
	١٧٢,٢٩	- إصلاح سد تارييلا			٧٠,٠٠	والتكنولوجيا الأردنية	
	١٢٨,٠٧	- محطة كهرباء بيبيري الحرارية (المرحلة ٢)			٤٠,٠٠	- طريق اليتم - جنوب العقبة	
		- الري والصرف للأراضي الواقعة على			٣٣,٠٠	- إنشاء مدينة أربد الصناعية	
	٢٣٩,١٧	الضفة اليسرى لنهر أندوس (المرحلة ١)		٨٦٣,٩٣	٤٠,٠٠	- تطوير حوض نهر الزرقاء	
	٥٠,٠٠	- طريق سيبي - راكتي					
١٠٧٠,٧٠	١٦٥,٢٦	- دعم التكيف الهيكلي			٢٣٧,٧٥	- توسعة مصنع السماد الكيميائي	إندونيسيا
					١٧٦,٥٠	- طريق سورابايا - مالانج	
	١٤٥,٢٥	- كهرباء الرفاع	البحرين		١٤٠,٩٢	- طريق بادلرانج - سيلوني السريع	
		- طريق المنامة - المحرق الثاني وتطوير				- صغار المزارعين والمزارع النموذجية	
	٦٥,٠٠	التقاطعات الرئيسية			٣٠,٠٧	لإنتاج السكر	
		- توسعة شبكة خطوط نقل الطاقة				- اراكوند - وجامبو أي للري وحماية	
	٦٠,٠٠	الكهربائية جهد ٦٦ (كيلوفولت)			١٢٠,٩٦	الأراضي من الفيضان	
		- نقل وتوزيع المياه من محطة الحد لإنتاج				- المزارع النموذجية وصغار المزارعين	
٣٤٠,٢٥	٧٠,٠٠	الكهرباء والمياه (المرحلة ١)			٧٤,٦٢	السابع بالمنطقة الرابعة	
				٨٥٢,٨٢	٧٢,٠٠	- تطوير ميناء سورابايا (المرحلة ٢)	

تابع ملحق رقم (١)

(بملايين الريالات)

المجموع	المبلغ	اسم المشروع	الدولة	المجموع	المبلغ	اسم المشروع	الدولة
٧٨٩,٨٥	٢٧٤,٥٠	سكة حديد تحت الأرض في تايبيه	(تابع) الصين	٦٧,٤٩	٧٣,١٣	مرفأ طرطوس	سورية
	٣٥,٨٨	المراكز الإدارية والاجتماعية	سلطنة عمان	٥٥,٦٩	٥٠,٠٠	مرفأ اللاذقية	
	١٢٤,٢٨	شبكة الطرق الجبلية بالمنطقة الجنوبية		٦٩,٦٥	١٢٣,١٠	طريق دمشق - الحدود اللبنانية	
	٢٩,٣٨	مركز التدريب المهني العالي بالخوير		٢٧,٨١	٣٥,٩٨	مستشفى تشرين العسكري	
	١٦,١٧	مركز التدريب المهني بعبري		٢٤,٢٤	٩٩,٢٧	محطة التوليد البخارية في بانياس	
		توسعة محطة الغيرة لتحلية المياه		٢٧,٤٩	٧٥٠,٠٠	جامعة تشرين باللاذقية	
٢٨٥,٧١	٨٠,٠٠	وتوليد الكهرباء (المرحلة ٣)		١٤٠٣,٨٥	١٧٥,٠٠	طريق قره كوزاك - عين عيسى	
	٢٢,٥٠	طرق شيكيف - زيقار	طاجكستان	١٠٥,٩٠	٩٧,٩٥	الكبيل البحري بين طرطوس وكريت	
	١١,٢٥	إكمال إنشاء وتجهيز ثلاث مدارس ثانوية		١٣٦,٥٠		تطوير مطار دمشق الدولي	
		إصلاح وتجهيز مستشفى أمراض				توسعة محطة توليد الكهرباء في محردة	
٤٥	١١,٢٥٠	النساء والولادة في دوشانبيه				طريق طرطوس - اللاذقية	
	٤٥,٠٠	طريق كراقتدا - أستانا	قازاقستان			محطة توليد كهرباء حلب البخارية	
	١٢٢,٥٠	تطوير مينائي بوسان وموخوا	كوريا الجنوبية				الصين
	١٢٣,٠٢	تطوير وبناء بعض الطرق					

تابع ملحق رقم (١)

(بملايين الريالات)

المجموع	المبلغ	اسم المشروع	الدولة	المجموع	المبلغ	اسم المشروع	الدولة
	٣١,١٥	- مطار هلولى	المالديف	٣٦٢,٢٧	١١٦,٧٥	- تطوير ميناء جامشون	(تابع) كوريا الجنوبية
	٩,٢٧	- استكمال مطار هلولى			٥٤,٢٧	- ترميم وتجهيز مباني الجامعة اللبنانية	لبنان
	١٤,٢٥	- مياه ومجاري مالي			٦٨,٠٠	- مداخل بيروت والتقاطعات الرئيسية	
	٣٤,١٤	- تطوير مطار مالي الدولي			١٢٩,٨٥	- مستشفى بيروت الحكومي	
١٠٦,٨١	١٨,٠٠	- تطوير مطار مالي الدولي (المرحلة ٤)			٥٣,٣١	- إكمال الطريق الساحلي السريع الشمالي	
	٥٤,١٦	- كلية الطب بجامعة كيبانجان	ماليزيا		٦٠,٦٤	- إكمال الطريق الساحلي السريع الجنوبي	
	٤٨,٢٤	- الجامعة التكنولوجية في ماليزيا			٢٥,٧٣	- ترميم المباني الحكومية	
	٨٦,١٠	- التوطن في باهانج تنجارا			٤٣,٠٠	- إنشاء ثلاثة مستشفيات للعناية الأولية	
	٤٠,٠٠	- التوطن في جنوب شرق اولوكلتن				- إصلاح التجهيزات الأساسية	
	٥٢,٧٠	- التوطن في لبار أوتارا			٢٢,٢٠	التحتية لمناطق إسكان المهجرين	
	١٥,١٦	- الكليات الخمس العلمية الصغرى في لمارا			١٨,٠٠	- بناء المدارس الحكومية	
٣١٢,٢٦	١٥,٩٠	- المستشفيات الأربعة الإقليمية			٧,٥٠	- ترميم دور المعلمين	
	٤٥,٤٠	- مارشندي الكهرومائي	نيبال		٦,٠٠	- إنشاء ثلاثة مستشفيات للعناية الأولية (ق ٢)	
	٣٥,٦٠	- باجماتي للري (المرحلة ١)			٤٤,٠٠	- مياه الشرب للمناطق الريفية بعكار	
١٩٠,٠٠	١٠٩,٠٠	- باجماتي للري (المرحلة ٢)			٣٧,٥٠	- سد بحيرة بريصا	
	٣٥٠,٤٤	- سريسيلام وناجارا جونا ساجار للطاقة	الهند		١٦٨,٧٥	- طريق بيروت - الشام (الأتوستراد العربي)	
				٧٣٨,٧٥	٣٠	- شبكة مياه الشرب لمدينة المنية	
						(قضاء طرابلس والضنية)	

تابع ملحق رقم (١)

(بملايين الريالات)

المجموع	المبلغ	اسم المشروع	الدولة
		مناطق أخرى	
١١١,٠٦	١١١,٠٦	- تشيسف للطاقة	البرازيل
١١٢,٥٠	١١٢,٥٠	- برنامج إعادة إعمار جمهورية البوسنة والهرسك	البوسنة والهرسك
١٧,٤٠	١٧,٤٠	- صيانة الطرق	جامايكا
١٦,٠٠	١٦,٠٠	- مياه أيبا	ساموا الغربية
	٧٠,٦٠	- مرسى شلوك	مالطا
	٤١,٠٠	- تحلية المياه المالحة	
١٥٣,٦٠	٤٢,٠٠	- مرسى شلوك (المرحلة ٢)	
٤١٠,٥٦		مجموع قروض مناطق أخرى	
٢٣٦٦٨,٨٨		إجمالي مبالغ قروض الصندوق لكل من إفريقيا وآسيا والمناطق الأخرى	

المجموع	المبلغ	اسم المشروع	الدولة
	١٠٣,٢٠	- سكة حديد كواريت - رياجادا	(تابع) الهند
	٩٣,٧٩	- محطة كهرباء راماجوندام الحرارية (المرحلة ٢)	
٦٥٦	١٠٨,٥٧	- ميناء نافا شيفا	
	١٧,٥٠	- كهرباء مثلث صنعاء (المرحلة ١)	اليمن
	٣٨,٥٤	- تخزين وتصنيع الغلال	
	٥١,٢٩	- مياه ومجري صنعاء	
	٨٨,٢٥	- الطاقة الكهربائية الثانية	
	١٠٠,٠٠	- مياه ومجري تعز	
	٥٣,٦٠	- الطاقة الكهربائية الثانية (الجزء ٢)	
	٣٦,٨٥	- تخزين وتصنيع الغلال (المرحلة ٢)	
	٨٧,٦٧	- محطة كهرباء المخا (المرحلة ٣)	
	٤٦,٩٠	-إستكمال مشروع مياه ومجري صنعاء	
	١٠٨,٠٠	- تطوير ميناء عدن	
	٤٠,٠٠	- كلية الزراعة في جامعة صنعاء	
	٩٣,٧٥	- توسعة محطة كهرباء العاصمة	
	٩٣,٧٥	- توسعة محطات الكهرباء في عدن	
	١٨٧,٥٠	- محطة توليد كهرباء غازية في مأرب	
	١٨٧,٥٠	- انشاء معاهد تقنية ومراكز تدريب مهنية	
١٢٥٣,٦٠	٢٢,٥٠	- الخدمات الهندسية لمشاريع الطرق	
١١٧٧٩,١١		مجموع قروض آسيا	

ملحق رقم (٢)

مساهمات المملكة العربية السعودية
في مؤسسات التنمية العربية والإقليمية والدولية (حتى ٣١ / ١٢ / ٢٠٠٢ م)

مساهمة المملكة (نسبه من رأس المال)	مساهمة المملكة (دولار أمريكي)	رأس المال (دولار أمريكي)	المؤسسات
٪١٤,٨	١٨٤,٤٤٧,٥٦٠	١,٢٤٤,٢٥٨,٨٥٠	صندوق النقد العربي
٪٢٣,٩٩	٥١٦,١١٨,٥٢٢	٢,١٥١,٢٩٩,٥٨٤	الصندوق العربي للإنماء الاقتصادي والاجتماعي
٪٢٤,٤٦	٣٦٦,٩٣٩,٠٠٠	١,٥٠٠,٠٠٠,٠٠٠	المصرف العربي للتنمية الاقتصادية في إفريقيا
٪١٤,٨٨	١٢,١٦٧,٢٥٠	٨١,٧٣١,٠٥٥	المؤسسة العربية لضمان الاستثمار
٪٢٤,٥٦	٢,٥٢٧,٠٨٤,٠٠٨	١٠,٢٨٩,٤٣٠,٠٠٠	البنك الإسلامي للتنمية
٪٣٠,١٠	١,٠٣٣,٢٧٩,٦٠٧	٣,٤٣٥,٠٠٨,٤٣٨	صندوق الأوبك للتنمية الدولية
٪٢,٨٥	٥,٤٠٣,٨٤٥,٠٠٠	١٨٩,٥٠٥,٠٠٠,٠٠٠	البنك الدولي
٪٣,٢٩	*٩,٢٢٠,٨٦٠,٠٠٠	*٢٨٠,٣٨٨,٩٨٨,٠٠٠	صندوق النقد الدولي
٪٢	٢,١٥٨,٢٠٠,٠٠٠	١٠٩,٣٨٧,٧٠٠,٠٠٠	هيئة التنمية الدولية
٪١,٢٣	٣٠,٠٦٢,٠٠٠	٢,٤٥٠,٠٠٠,٠٠٠	مؤسسة التمويل الدولية
٪١١	٣٧٩,٧٧٨,٠٠٠	٣,٦٢٥,٠٠٠,٠٠٠	الصندوق الدولي للتنمية الزراعية
٪٣	٥٩,٨١٣,٠٠٠	١,٩٦٢,١٢٠,٠٠٠	وكالة ضمان الاستثمار الدولية
٪٠,٢٢٨	٥٨,٩٦٨,٠٠٠	٢٢,٦٨٠,٠٠٠,٠٠٠	البنك الإفريقي للتنمية
٪٠,٩٨٣	٢٦٦,٣١٨,١٦٣	** -	الصندوق الإفريقي للتنمية

- سعر التحويل لوحدة حقوق السحب الخاصة بالنسبة للبنك الإسلامي للتنمية وصندوق النقد العربي على أساس أن وحدة حقوق السحب تساوي (١,٢٧٠٣٠) دولار.
- سعر التحويل للدينار الكويتي لكل من الصندوق العربي للإنماء الاقتصادي والاجتماعي والمؤسسة العربية لضمان الاستثمار على أساس أن الدينار يساوي (٣,٢٤٤٦) دولار.

* تم احتساب سعر التحويل لوحدة حقوق السحب الخاصة لصندوق النقد الدولي على أساس (١,٣٢) دولار.
** الصندوق الإفريقي للتنمية ليس له رأس مال وإنما يعتمد على التبعثات المدفوعة من الدول المانحة.

ملحق رقم (٣)

الجهات المشاركة في التمويل مع الصندوق السعودي للتنمية خلال الفترة
١٣٩٤ / ١٤٢٢-١٤٢٣هـ (١٩٧٥ - ٢٠٠٢ م)

صندوق النقد الدولي
الصندوق الدولي للتنمية الزراعية
وكالة التنمية لما وراء البحار (انجلترا)
الوكالة الكندية للتنمية الدولية
وكالة التنمية السويدية
الوكالة الأمريكية للتنمية الدولية
هيئة تنمية الصادرات الكندية
هيئة التنمية الدولية
الخزانة الفرنسية للتنمية
بنك الإعمار الألماني

صندوق أبو ظبي للتنمية
الصندوق الكويتي للتنمية الاقتصادية العربية
الصندوق العراقي للتنمية الخارجية
صندوق التعاون الاقتصادي لما وراء البحار (اليابان)
صندوق المساعدات والتعاون الفرنسي
الصندوق الدنماركي لتصنيع الدول النامية
الصندوق الإفريقي للتنمية
الصندوق العربي للإنماء الاقتصادي والاجتماعي
صندوق الأوبك للتنمية الدولية
الصندوق الأوروبي للتنمية

تابع ملحق رقم (٣)

بنك إنسكليدا الاسكندنافي

بنك الاستثمار الأوروبي

البنك الدولي للإنشاء والتعمير

المصرف العربي للتنمية الاقتصادية في افريقيا

مؤسسة تنمية دول الكومنولث

شركة التنمية السويسرية

المجموعة الاقتصادية الأوروبية

برنامج الأمم المتحدة الإنمائي

برنامج الغذاء العالمي

بنك التسليف الإيطالي

البنك اليوغسلافي للتعاون الاقتصادي

البنك الإفريقي للتنمية

البنك الإسلامي للتنمية

البنك الآسيوي للتنمية

بنك التنمية الكاريبي

بنك التنمية للأمريكيتين

بنك غرب إفريقيا للتنمية

بنك التنمية لدول غرب إفريقيا الوسطى

بنك شرق وجنوب إفريقيا للتجارة والتنمية

