

# التقرير السنوي

# 2022



لَا إِلَهَ إِلَّا اللَّهُ مُحَمَّدٌ رَسُوْلُهُ





صاحب السمو الملكي الأمير  
**محمد بن سلمان بن عبد العزيز آل سعود**  
ولي العهد رئيس مجلس الوزراء  
حفظه الله



خادم الحرمين الشريفين  
**الملك سلمان بن عبد العزيز آل سعود**  
حفظه الله





طلاب وطالبات مدرسة حكومية نموذجية في مدينة بشكيك، ضمن إطار شامل لمشروع تشييد (30) مدرسة حكومية في الجمهورية القرغيزية



# المحتويات

7	• كلمة التقديم
9	• نبذة عن الصندوق
11	• اتجاهات القروض المقدمة من الصندوق السعودي للتنمية
13	<b>الفصل الأول: النشاط التنموي خلال السنة المالية 1443/1444 هـ (2022م)</b>
14	أولاً: اتفاقيات القروض الموقعة
15	ثانياً: التوزيع القطاعي للقروض الموقعة
18	ثالثاً: المشروعات الموقعة
24	رابعاً: التمويل المشترك للقروض الموقعة
26	خامساً: القروض الموافق عليها من مجلس الإدارة
49	<b>الفصل الثاني: النشاط التنموي التراكمي حتى نهاية السنة المالية 1444/1443 هـ (2022م)</b>
50	• إسهامات الصندوق التراكمية
52	• التوزيع الجغرافي لإجمالي عدد ومبالغ مشروعات الصندوق وبرامجه
54	• التوزيع القطاعي لإجمالي عدد ومبالغ مشروعات الصندوق وبرامجه
55	• التوزيع القطاعي والجغرافي لإجمالي عدد ومبالغ مشروعات الصندوق وبرامجه
56	• التوزيع الجغرافي لإجمالي عدد ومبالغ مشروعات قطاع البنية الاجتماعية وبرامجه
57	• التوزيع الجغرافي لإجمالي عدد ومبالغ مشروعات قطاع النقل والاتصالات وبرامجه
58	• التوزيع الجغرافي لإجمالي عدد ومبالغ مشروعات باقي القطاعات وبرامجها
59	• التمويل المشترك التراكمي
60	• المسحوبات التراكمية
62	• مشروعات المنح الإنمائية التي يتولى الصندوق دفعها من موارده الذاتية نيابة عن حكومة المملكة
65	<b>مشروع تحت الضوء:</b>
66	• جهود الصندوق في دعم القطاع الزراعي وتوفير الأمن الغذائي
74	• إسهام القطاع الخاص في المملكة بتنفيذ المشروعات الممولة من الصندوق
79	<b>• الملاحق:</b>
80	ملحق (1): اتفاقيات قروض الصندوق الموقعة حتى نهاية السنة المالية 1444/1443 هـ (2022م)
125	ملحق (2): الجهات المشاركة في التمويل مع الصندوق حتى نهاية السنة المالية 1444/1443 هـ (2022م)

## عضو مجلس الإدارة



سعادة المهندس  
صالح بن إبراهيم الرشيد

الرئيس التنفيذي للهيئة  
الملكية لمدينة مكة المكرمة  
والمشاعر المقدسة

## عضو مجلس الإدارة



سعادة الدكتور  
عبد الرحمن بن إبراهيم الرسي

وكيل وزارة الخارجية  
للشؤون الدولية  
المتعددة

## عضو مجلس الإدارة



معالى المهندس  
أسامة بن عبد العزيز الزامل

نائب وزير الصناعة  
والثروة المعدنية

## عضو مجلس الإدارة



معالى الأستاذ  
أيمن بن محمد السيارى

محافظ البنك المركزي  
السعودى

## رئيس مجلس الإدارة



معالى الأستاذ  
أحمد بن عقيل الخطيب

وزير السياحة

## الرئيس التنفيذي



سعادة الأستاذ  
سلطان بن عبد الرحمن المرشد

## عضو مجلس الإدارة



سعادة الأستاذ  
عبد الرحمن بن عبد الله السماري

الرئيس التنفيذي لهيئة  
المحتوى المحلي  
والمشتريات الحكومية

## عضو مجلس الإدارة



سعادة الدكتور  
نايف بن عبد الرحمن الشمري

الرئيس التنفيذي لقطاع  
الأعمال لبنك التصدير  
والاستيراد السعودى

## عضو مجلس الإدارة



سعادة الأستاذ  
مشعل بن مقبل المقبل

وكيل محافظ الهيئة  
العامة للتجارة الخارجية  
لشؤون القطاع الخاص  
والتمثيل الدولي

## عضو مجلس الإدارة



سعادة الدكتور  
رياض بن محمد الخريف

وكيل وزارة المالية  
للعلاقات الدولية

## عضو مجلس الإدارة



سعادة الأستاذ  
أحمد بن سليمان الجاسر

وكيل محافظ صندوق  
التنمية الوطنى



يطيب لي أن أقدم التقرير السنوي للصندوق السعودي للتنمية للعام المالي 2022م، والذي يعكس استمرار الصندوق في تمثيل حكومة مولاي خادم الحرمين الشريفين وسمو ولي عهده الأمين رئيس مجلس الوزراء - حفظهما الله - بتقديم العون الإنمائي لمساعدة حكومات وشعوب الدول المستفيدة من أجل الارتقاء بمستوى جودة الحياة فيها.

وحيث كان عام التقرير مليئًا بالتحديات والصعوبات الاقتصادية والسياسية والتي ألقت بثقلها على مختلف دول العالم مما أبطأ من مسار التقدم فيها نحو تحقيق أهداف التنمية المستدامة.

فقد واصل الصندوق دوره الريادي على الساحة الدولية برفع إسهاماته التنموية، حيث وقّع (6) اتفاقيات مع (5) دول نامية، بما يتجاوز المليار ريال سعودي، ليصبح بذلك إجمالي ما التزم به الصندوق منذ انطلاق نشاطه حتى نهاية العام المالي (2022م) ما يتجاوز (70) مليار ريال سعودي لدعم مشروعات التنمية

من خلال (737) اتفاقية، وقّعت مع حكومات (84) دولة، كما يعمل الصندوق على تقديم الدعم للدول المستفيدة من خلال الإمكانيات والخبرات المتراكمة للقطاع الخاص بالمملكة للارتقاء بجودة تنفيذ المشاريع التنموية التي يمولها، حيث بلغت مشاركة القطاع الخاص السعودي في تنفيذ مشاريع الصندوق الخارجية ما يتجاوز (15) مليار ريال سعودي حتى نهاية العام 2022م.

ونحن في الصندوق السعودي للتنمية عازمون على مواصلة الجهود لتحقيق التنمية المستدامة على الساحة الدولية وتعزيز دور المملكة الريادي في المجتمع الدولي بما يتوافق مع التوجهات السامية لحكومة المملكة العربية السعودية.

أحمد بن عقيل الخطيب  
رئيس مجلس الإدارة







## مقر الصندوق السعودي للتنمية في العاصمة الرياض



## مجالات النشاط

### تمويل المشروعات الإنمائية

يتمثل إسهام الصندوق في تقديم قروض ميسرة، ونشاطه غير محدد من الناحية الجغرافية، ويتعامل مباشرة مع حكومات الدول النامية للإسهام في تمويل المشروعات الإنمائية ذات الأولوية، ويعطي الصندوق الأولوية في التمويل للدول الأقل نمواً وذات الدخل المنخفض.

- يتضمن نظام الصندوق القواعد الأساسية لتقديم القروض الإنمائية.
- تمويل القروض الإنمائية للمشروعات التنموية.
- يمنح الصندوق القروض الإنمائية مراعيًا الشروط التالية:
  - 1 أن تثبت للصندوق الجدوى الاقتصادية أو الاجتماعية للمشروع المطلوب تمويله في البلد المقترض.
  - 2 أن يتوفر التمويل لكامل المشروع المطلوب تقديم القرض لتمويله.
  - 3 أن يُدفع مبلغ القرض ويُسترد بالريال السعودي.
  - 4 ألا يتجاوز مبلغ القرض لأي مشروع نسبة 5% من رأس مال الصندوق.
  - 5 ألا يتجاوز مجموع مبالغ القروض الممنوحة لأي بلد في آن واحد نسبة 10% من رأس مال الصندوق.

## التأسيس

تأسس الصندوق السعودي للتنمية بموجب المرسوم الملكي رقم (م/48) الصادر في 1394/8/14 هـ الموافق 1974/9/1 م، وبدأ أعماله بتاريخ 1395/2/18 هـ الموافق 1975/3/1 م.



## الإدارة والتنظيم

الصندوق مؤسسة عامة تتمتع بشخصية معنوية وذمة مالية مستقلة، وله مجلس إدارة مكون من أحد عشر عضوًا، ويتولى الرئيس التنفيذي السلطة التنفيذية فيه، وهو المسؤول عن تنفيذ قرارات مجلس الإدارة.



## الأهداف

يتمثل الهدف الرئيس للصندوق، كما هو محدد في نظامه، في الإسهام في تمويل المشروعات الإنمائية في الدول النامية عن طريق منح القروض لتلك الدول، وتقديم منح للمعونة الفنية لتمويل الدراسات والدعم المؤسسي.



## رأس المال

بدأ الصندوق نشاطه برأس مال قدره عشرة آلاف مليون ريال سعودي مقدم من حكومة المملكة، ورفَّع رأس ماله على ثلاث مراحل ليصبح واحدًا وثلاثين ألف مليون ريال.





لقاء معالي رئيس مجلس الإدارة الأستاذ أحمد بن عقيل الخطيب مع  
فخامة رئيس جمهورية بالاو السيد سورانجل ويبس جونيور



# اتجاهات القروض المقدمة من الصندوق السعودي للتنمية

## القطاعي

التركيز على القطاعات الاقتصادية والاجتماعية ذات الأولوية للدول النامية

## الجغرافي

مساعدة الدول النامية التي تُعاني من عجز في تحقيق الأهداف التنموية العالمية

معظم نشاط الصندوق في قارتي آسيا وإفريقيا

### تتجه قروض الصندوق إلى:

توفير السكن الملائم للفتات محدودة الدخل

المحافظة على البيئة والصحة العامة

تعزيز الحماية من الأمراض والأوبئة من خلال دعم قطاع الصحة

تطوير البنية التحتية الأساسية من خلال توسيع شبكات النقل والاتصالات

تطوير الصناعة وأعمال التعدين

توفير الطاقة للجميع

تنمية الموارد البشرية وتطويرها

تحقيق الأمن الغذائي والمائي

### مساندة الدول النامية ذات الموارد الاقتصادية والمالية المحدودة والتي تتسم بأنها:

تواجه تحديات اقتصادية واجتماعية منها قلة الموارد الطبيعية وارتفاع معدلات النمو السكاني

ذات احتياجات تنموية أساسية

حبيسة غير ساحلية

أشد فقرًا

أقل نموًا

REPUBLIKA E SHQIPËRISË  
MINISTRIA E FINANCAVE  
DHE EKONOMISË

توقيع اتفاقية تمويل مشروع طريق (تيرانا - الباسان - تشوكوس - تشالف بلوتش)  
في جمهورية ألبانيا



# 01

## الفصل الأول

النشاط التنموي خلال السنة المالية 1443/1444 هـ (2022م)

أولاً: اتفاقيات القروض الموقعة

ثانياً: التوزيع القطاعي للقروض الموقعة

ثالثاً: المشروعات الموقعة

رابعاً: التمويل المشترك للقروض الموقعة

خامساً: القروض الموافق عليها من مجلس الإدارة

## أولاً: اتفاقيات القروض الموقعة

وَقَّع الصندوق 6 اتفاقيات قروض خلال السنة المالية 1444/1443 هـ (2022م) منها قرض إضافي، وذلك لتمويل 6 مشروعات تنموية في 5 دول نامية بقيمة إجمالية بلغت 1035 مليون ريال، منها 5 مشروعات في القارة الإفريقية بقيمة إجمالية بلغت 851.25 مليون ريال، ومشروعاً تنموياً واحداً في مناطق أخرى من العالم بقيمة إجمالية بلغت 183.75 مليون ريال، ويتضح ذلك في الرسم التالي:

### ب - المناطق الأخرى

#### ألبانيا

إنشاء طريق تيرانا - الباسان -  
تشوكوس - تشالف بلوتش  
(قرض إضافي)

مبلغ القرض  
**183.75**

تاريخ التوقيع  
1444/1/12 هـ  
2022/8/10 م



المجموع (أ+ب)

**1035**  
مليون ريال

المجموع (ب)

**183.75**  
مليون ريال

### أ - إفريقيا

#### السنغال

تهيئة وسفلة طريق أوريفندي -  
ماتام الجزء (أوريفندي - نيقجيلون)

مبلغ القرض  
**176.25**

تاريخ التوقيع  
1444/1/25 هـ  
2022/8/23 م

الطريق الساحلي دكار - سانت  
لويس الجزء الأول دكار - تيفاوان

مبلغ القرض  
**236.25**

تاريخ التوقيع  
1444/2/30 هـ  
2022/9/26 م

المجموع (أ)

**851.25**  
مليون ريال



#### الكاميرون

إنشاء وتجهيز المستشفى  
الإقليمي في مدينة مبالمايو

مبلغ القرض  
**45**

تاريخ التوقيع  
1444/1/28 هـ  
2022/8/26 م

#### موريتانيا

تزويد مدينة كيفة بالماء الصالح  
للشرب من نهر السنغال

مبلغ القرض  
**375**

تاريخ التوقيع  
1443/11/29 هـ  
2022/6/28 م

#### إفريقيا الوسطى

المرحلة الثانية من إضاءة  
طرق العاصمة بانغي

مبلغ القرض  
**18.75**

تاريخ التوقيع  
1444/3/16 هـ  
2022/10/12 م



## ثانياً: التوزيع القطاعي للقروض الموقعة

واصل الصندوق نشاطه خلال سنة 2022م في تمويل المشروعات التنموية في بعض القطاعات المحددة ضمن نشاطه الاقراضي، شملت تمويل مشروعات في قطاعات النقل والاتصالات والبنية الاجتماعية والطاقة، ممثلة في قطاع الطرق والمياه والصرف الصحي والصحة والطاقة النظيفة، التي تحظى بأهمية عالية في خطط وبرامج التنمية لعدد من الدول النامية في كل من إفريقيا والمناطق الأخرى من العالم، إذ مَوَّل الصندوق مشروعين تنمويين في القارة الإفريقية في قطاع الطرق، ومشروع واحد لكل من قطاع المياه والصرف الصحي وقطاع الصحة وقطاع الطاقة، بقيمة إجمالية بلغت 851.25 مليون ريال، كما مَوَّل الصندوق مشروعاً تنموياً واحداً في مناطق أخرى من العالم في قطاع الطرق بقيمة إجمالية بلغت 183.75 مليون ريال، ويتضح ذلك في الرسم التالي:







## مشروع سد ميتالونج في مملكة ليسوتو



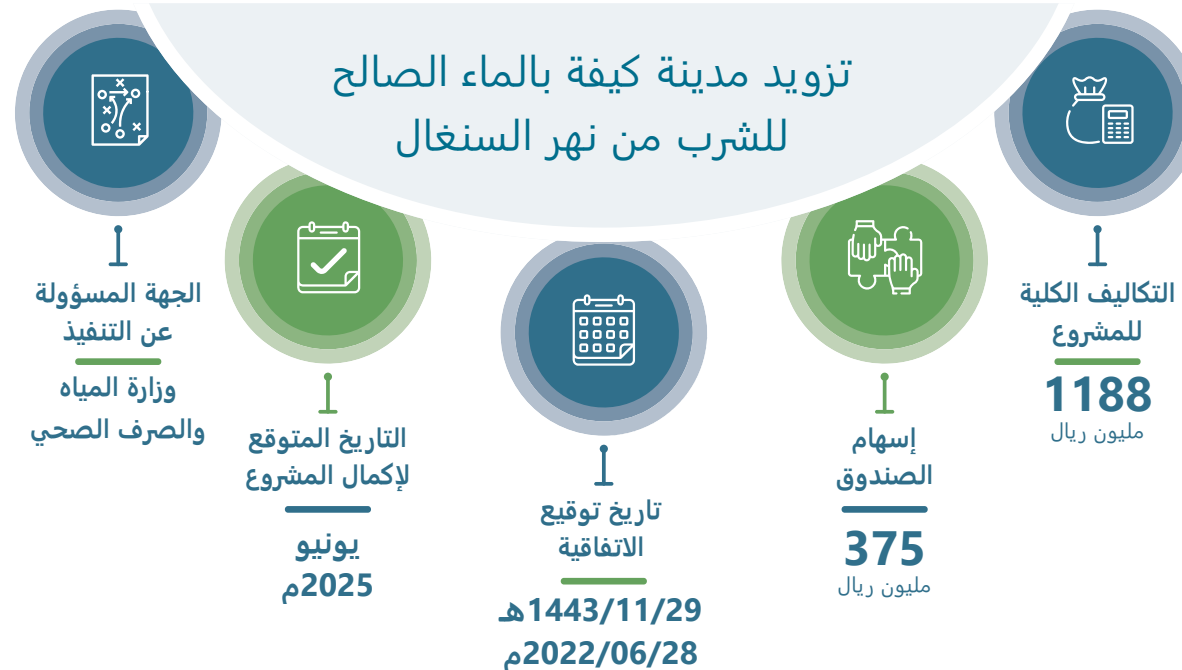




### أهداف ووصف المشروع

يهدف المشروع إلى تزويد مدينة كيفه بالماء الصالح للشرب، وذلك من خلال إنشاء مأخذ للمياه من الخرسانة المسلحة على ضفاف نهر السنغال (مصدر المياه)، ومحطة لمعالجة المياه تصل طاقتها القصوى إلى 50 ألف متر مكعب لكل يوم، لتغطي آفاق المشروع حتى عام 2025م، وثلاث مضخات رئيسية لضخ المياه، وثلاث خزانات أرضية خرسانية رئيسية، وخط الأنابيب الرئيس لنقل المياه إلى مدينة كيفه بطول 250 كيلومتر، وكذلك خطوط فرعية لتزويد الخزانات العالية وشبكات توزيع المياه، بالإضافة إلى تزويد محطة المعالجة ومحطات الضخ بالتيار الكهربائي، ومختبر للمياه وتوريد وتركيب مولدات احتياطية وإنشاء نظام المراقبة والتحكم في منشآت المشروع.

### اسم المشروع





## أهداف ووصف المشروع

يهدف المشروع إلى تهيئة وسفلة طريق أوريفندي - نيقجيلون البالغ طوله 62 كيلومتر، والذي يُعد جزءًا من طريق أوريفندي - ماتام البالغ طوله 104 كيلومترات، على أساس سرعات تشغيلية تبلغ 60 كيلومتر في الساعة في المناطق الحضرية و 80 كيلومتر في الساعة في الأرياف، وتشمل أعمال التهيئة تنفيذ الأعمال الترابية من خلال توسعة الطريق الحالي ليتطابق مع المعايير المعتمدة من قبل الاتحاد الاقتصادي والنقدي لمنطقة غرب إفريقيا.

## اسم المشروع





## أهداف ووصف المشروع

يهدف المشروع إلى تلبية الطلب المتزايد على نقل الركاب والبضائع على الطريق الساحلي السريع من دكار إلى سانت لويس، وتعزيز الأنشطة التجارية مع البلدان المجاورة، وبالتالي الإسهام في التنمية الاقتصادية والاجتماعية في منطقة المشروع. كما يسعى المشروع إلى تقليل تكاليف تشغيل المركبات وصيانة الطرق وتقليل وقت السفر، ويتضمن المشروع إنشاء جزء واحد من قسم دكار إلى تيفاوان بطول 12 كيلومتر، ويتكون من مسارين في كل اتجاه.

### اسم المشروع





## أهداف ووصف المشروع

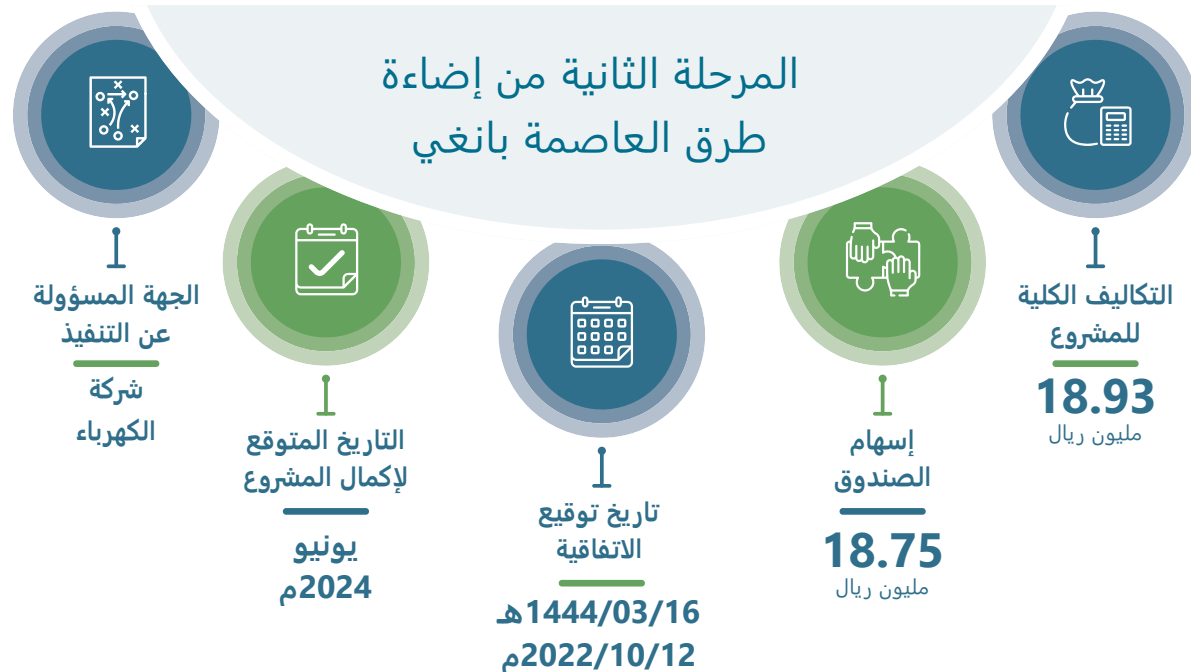
يهدف المشروع إلى الإسهام في تحقيق الأهداف التنموية لجمهورية الكاميرون، وتوفير الخدمات الصحية المتميزة وتحسينها للسكان في العاصمة ياوندي وضواحيها، وتخفيف الضغط على مستشفيات العاصمة السياسية والاقتصادية "ياوندي ودوالا" التي أصبحت غير قادرتين على استيعاب الأعداد الكبيرة من المرضى ليكون مركزاً متخصصاً في معالجة الحروق العميقة، وذلك عبر إنشاء وتجهيز المستشفى الإقليمي في مدينة "مبالمايو" بقدرة استيعابية تصل إلى 200 سرير ومركز مختص في الحروق العميقة.

### اسم المشروع



يهدف المشروع إلى إضاءة طريق العاصمة بانغي وذلك من خلال إنارة 70 كيلومتر من شبكة الطرق بالطاقة الشمسية في العاصمة بانغي، ويتضمن هذا المشروع توريد وتركيب أعمدة الإنارة وألواح الطاقة الشمسية ومصابيح الإضاءة وبطاريات تخزين الطاقة الشمسية وأجهزة التحكم بالإضاءة.

## اسم المشروع





## أهداف ووصف المشروع

يهدف هذا المشروع إلى استكمال الجزء الثاني لطريق تيرانا - الباسان - تشوكوس - تشالف بلوتش، وذلك لتوفير أقصر الطرق لربط العاصمة والقرى المعزولة مع الدول المجاورة جنوب البلاد، وكذلك مواجهة الطلب المتزايد على وسائل النقل في الوقت الحاضر والمستقبل، وتحسين حالة الطرق لجذب حركة السياحة والأعمال التجارية، ويشتمل هذا المشروع على جزئين: الأول إنشاء طريق ذي مسارين ينطلق من العاصمة تيرانا إلى مدينة الباسان بطول 27 كيلومتر، والثاني إنشاء طريق جديد ذي مسارين يربط بين مدينة تشوكوس ومدينة تشالف بلوتش بطول 43.4 كيلومتر.

## اسم المشروع

إنشاء طريق تيرانا - الباسان - تشوكوس -  
تشالف بلوتش (قرض إضافي)



## رابعاً: التمويل المشترك للقروض الموقعة

اسم المشروع	إسهام الصندوق (مليون ريال)	التكلفة الإجمالية (مليون ريال)	الممولون الآخرون ومبلغ التمويل
موريتانيا تزويد مدينة كيفة بالماء الصالح للشرب من نهر السنغال	375	1188.75	حكومة جمهورية موريتانيا 5 ملايين دولار أمريكي صندوق الأوبك للتنمية الدولية 40 مليون دولار أمريكي الصندوق الكويتي للتنمية الاقتصادية العربية 65 مليون دولار أمريكي صندوق أبوظبي للتنمية 32 مليون دولار أمريكي البنك الإسلامي للتنمية 40 مليون دولار أمريكي الصندوق العربي للإنماء الاقتصادي والاجتماعي 35 مليون دولار أمريكي
السنغال تهيئة وسفلة طريق أوريفندي - ماتام الجزء (أوريفندي - نيقجيلون)	176.25	177.71	حكومة جمهورية السنغال 390 ألف دولار أمريكي
السنغال الطريق الساحلي دكار - سانت لويس الجزء الأول دكار - تيفاوان	236.25	1133.43	حكومة جمهورية السنغال 18.25 مليون دولار أمريكي صندوق الأوبك للتنمية الدولية 65 مليون دولار أمريكي بنك غرب إفريقيا للتنمية 68 مليون دولار أمريكي البنك الإسلامي للتنمية 238.23 مليون يورو المصرف العربي للتنمية الاقتصادية في إفريقيا 65 مليون دولار أمريكي الصندوق الكويتي للتنمية الاقتصادية العربية 34 مليون دولار أمريكي البنك الإفريقي للتنمية 161 مليون دولار أمريكي
الكاميرون إنشاء وتجهيز المستشفى الإقليمي في مدينة مبالايو	45	145.50	حكومة جمهورية الكاميرون 3.80 ملايين دولار أمريكي المصرف العربي للتنمية الاقتصادية في إفريقيا 12 مليون دولار أمريكي الصندوق الكويتي للتنمية الاقتصادية العربية 11 مليون دولار أمريكي
إفريقيا الوسطى المرحلة الثانية من إضاءة طرق العاصمة بانغي	18.75	18.93	حكومة جمهورية إفريقيا الوسطى 50 ألف دولار أمريكي

### إفريقيا



### الإجمالي

إسهام الصندوق

**851.25**

التكلفة الإجمالية

**2664.32**





مدرسة ضمن مشروع تشييد 30 مدرسة حكومية  
في الجمهورية القرغيزية



## خامساً: القروض الموافق عليها من مجلس الإدارة

المبلغ <b>22.50</b>	إنشاء مرفق الرعاية الصحية في ساوث ريفيرز	سانت فينسنت والغرينادين
المبلغ <b>37.50</b>	إنشاء مركز ثقافي وسوق للمنتجات الحرفية والزراعية في بيل فيو	سانت فينسنت والغرينادين
المبلغ <b>37.50</b>	إنشاء مركز حاضنة الأعمال	جزر البهاما
المبلغ <b>168.75</b>	مستشفى المستوى الثالث في العاصمة بلموبان	بيليز
المبلغ <b>300</b>	توسعة جامعة جزر الهند الغربية الخمسة	انتيجوا وبربودا
المبلغ <b>375</b>	تطوير البنية التحتية لقطاع الإسكان	غيانا التعاونية
المبلغ <b>252.30</b>	تطوير وتوسعة طريق (البروفيسور - تيللا) المرحلة الأولى	هندوراس
المبلغ <b>187.50</b>	إعادة تأهيل مستشفى الملك خالد في بوجمبورا	بوروندي
المبلغ <b>56.25</b>	الإسكان الاجتماعي	سيشل
المبلغ <b>37.50</b>	إعادة بناء مدرسة لاديقي	سيشل

المبلغ  
**187.50**

التنمية الريفية  
المستدامة

أوزبكستان

المبلغ  
**142.50**

إنشاء وإعادة تأهيل أنظمة  
الصرف الصحي في عدة مناطق

أوزبكستان

المبلغ  
**75**

إنجاز عدد من المشروعات ضمن  
برنامج إعادة الإعمار (قرض إضافي)

إفريقيا الوسطى

المبلغ  
**105**

بناء وتجهيز مدارس ثانوية  
داخلية للبنات

النيجر

المبلغ  
**187.50**

إنشاء وتجهيز مستشفى  
الملك سلمان المرجعي

سيراليون

المبلغ  
**281.20**

إنشاء وتجهيز مستشفى  
مرجعي للأم والطفل

غينيا

المبلغ  
**150**

إنشاء الكلية العليا لإعداد المعلمين  
والمدرسة الثانوية العلمية

بنين

المبلغ  
**75**

تشبيد وتجهيز عدد من  
المدارس (المرحلة الخامسة)

طاجكستان

المبلغ  
**112.50**

طريق تراز - تالاس  
(المرحلة الخامسة)

قيرغيزستان

المبلغ  
**375**

البرنامج السكني لتشييد  
منازل للمواطنين

قيرغيزستان

**3166**  
(مليون ريال)

الإجمالي

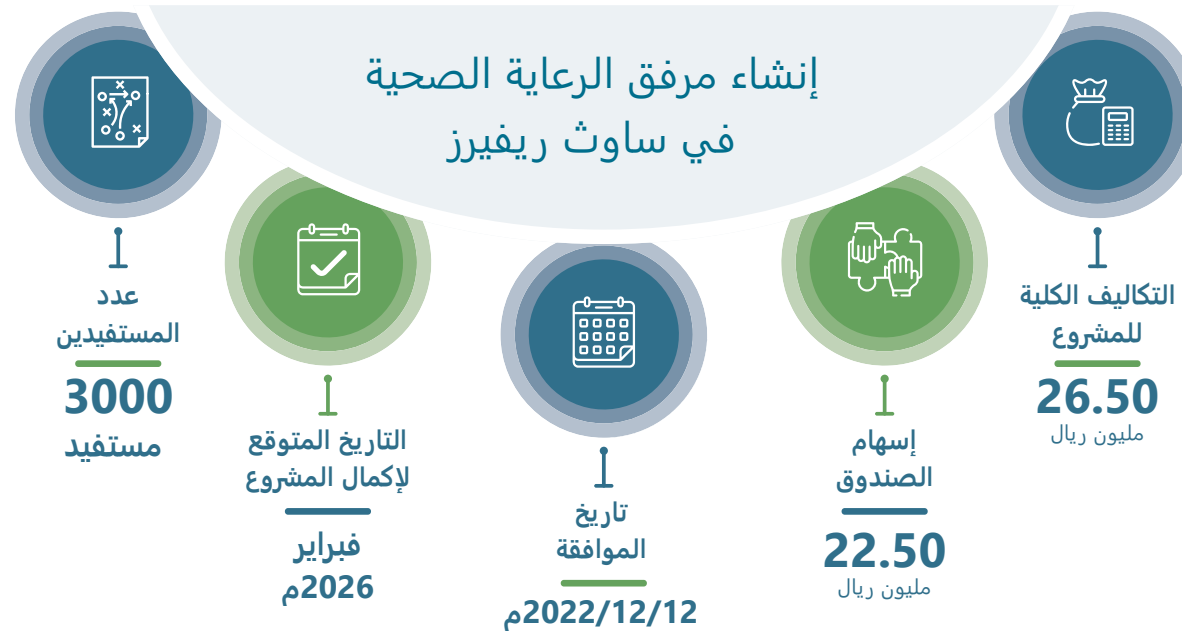




### أهداف ووصف المشروع

يهدف المشروع إلى إنشاء مركز صحي في منطقة ساوث ريفيرز، مما سيحسن جودة القطاع الصحي والمعدات الطبية للنظام الصحي في البلاد، وترقية الخدمات الصحية وإيجاد فرص وظيفية جديدة وتعزيز الموارد البشرية في القطاع الصحي، وتوفير منشأة صحية في حال دعت الحاجة للإخلاء أثناء حدوث الكوارث، إذ أنها تُعد من المناطق المعرضة للأعاصير. كما يشمل المشروع إنشاء مركز للرعاية الأولية في منطقة ساوث ريفيرز بمساحة 460 متر مربع، مكون من ثلاثة أدوار، ويحتوي على 10 أسرة، وعيادات طب الأسنان ومتابعة أمراض نقص المناعة المكتسب، والأمراض غير المعدية وتنظيم الأسرة والعلاج الطبيعي والرعاية النفسية.

### اسم المشروع





### أهداف ووصف المشروع

يهدف هذا المشروع إلى إبراز وتعظيم الصناعات الحرفية واليدوية للإسهام في النمو الاقتصادي والتنمية للدولة، وذلك بتوفير منشأة لتقديم العروض الثقافية والمنتجات الحرفية للسياح والمواطنين، مما سيؤدي إلى إيجاد فرص وظيفية جديدة ومستدامة للسكان المحليين، وإبراز وعرض الموروث الشعبي للدولة. كما يتضمن المشروع بناء مركز ثقافي للفنون وسوق للمنتجات الحرفية والثقافية والزراعية، لتوفير الأنشطة الاجتماعية والثقافية التي ستسهم في تحسين جوانب الحياة المجتمعية، ويتضمن المشروع أيضًا مبنى للفنون المسرحية، وسوق للمنتجات الحرفية والثقافية والزراعية لعرض وبيع المنتجات الحرفية والزراعية، وأسواق للحرف اليدوية والمنتجات الزراعية، وكذلك كافيتريا وصالة ومنطقة إدارية ومواقف للسيارات.

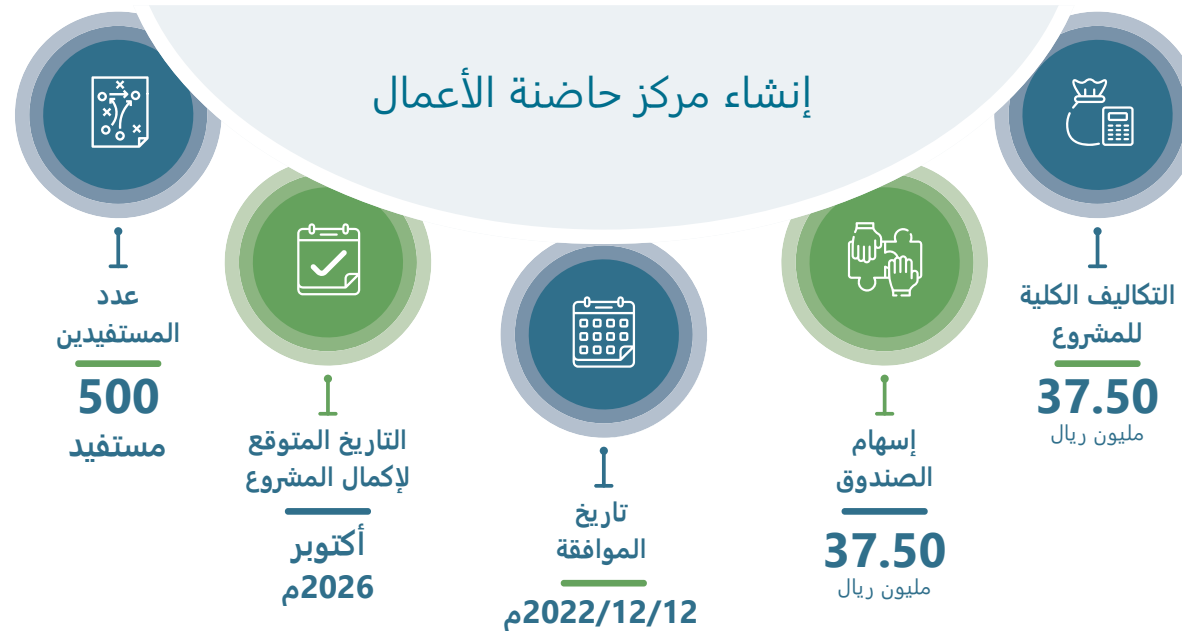
### اسم المشروع



## أهداف ووصف المشروع

يهدف المشروع إلى استعادة وتنشيط وسط مدينة ناساو وتسريع النمو الاقتصادي في المنطقة. بالإضافة إلى زيادة تجمع رواد الأعمال داخل القطاع وإيجاد وظائف وفرص عمل لتعزيز تجربة الزائر بوجه عام، ويشتمل المشروع على بناء مرافق من طابقين في ثلاث جزر لتستوعب المشروعات الصغيرة (50 مشروعًا في جزيرة ناسو، و 25 مشروعًا في جزيرة إكسوما و 25 مشروعًا في جزيرة غراند باهاما) وستشمل هذه المراكز الجولات والرحلات الخارجية والجولات التجريبية في الموقع وتجار التجزئة، بالإضافة إلى منافذ بيع الأطعمة التقليدية المحلية.

### اسم المشروع



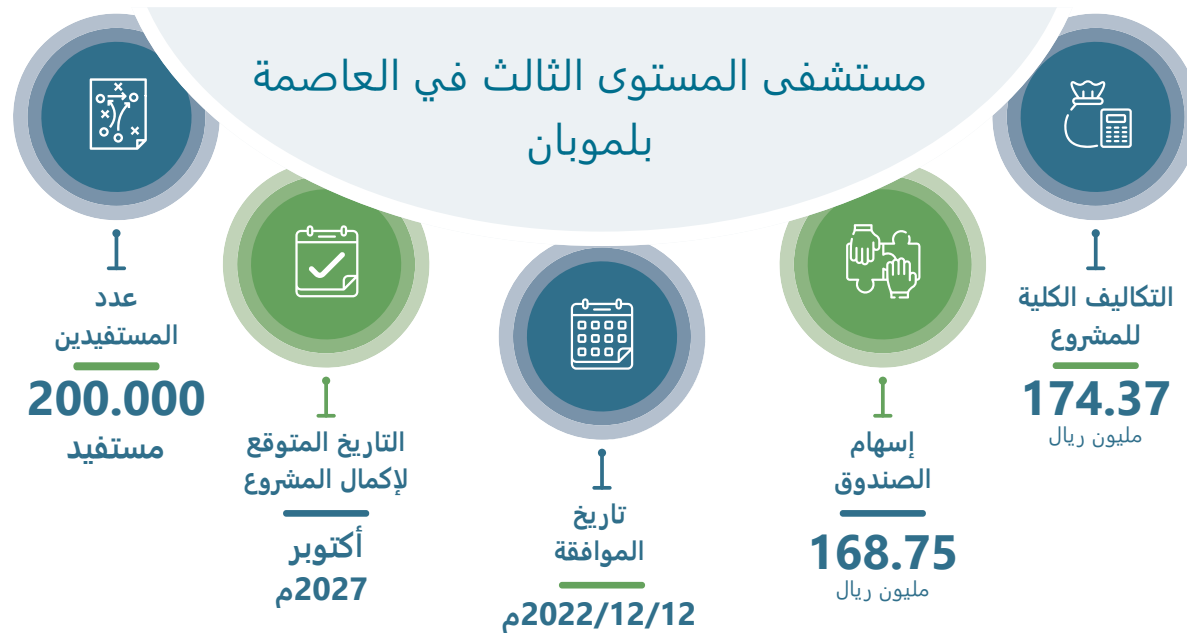




## أهداف ووصف المشروع

يهدف المشروع إلى تحديث النظام الصحي في بلموبان، وذلك بتوفير بنية تحتية ومعدات طبية حديثة وخدمات صحية متكاملة وتدريب الكوادر الصحية من الطلبة في جامعة بيليز، وكذلك تخفيف العبء على مستشفى كارل هونستر من خلال إنشاء مستشفى من الدرجة الثالثة يستفيد منه ما يقارب من 200 ألف مواطن في السنة، ويتضمن المشروع إنشاء وبناء المستشفى في حرم جامعة بيليز وتوريد التجهيزات الطبية والتأثيث والأنظمة الكهربائية والميكانيكية لمبنى المستشفى، بالإضافة إلى تدريب الكوادر الطبية على استعمال الأجهزة والنظام الصحي بالمستشفى. وتقدر الطاقة الاستيعابية للمستشفى بما يتراوح ما بين 150 - 200 سرير.

### اسم المشروع



## انتبغوا وبربودا

### أهداف ووصف المشروع

يهدف المشروع إلى تحقيق الهدف الرابع من أهداف التنمية المستدامة (التعليم الجيد)، وذلك بضمان التعليم الجيد المنصف والشامل للجميع، وتعزيز فرص التعلم مدى الحياة للجميع، ويشمل المشروع إنشاء (7) مباني بمساحة 95.160 متر مربع، وقد أقتراح تصميم جميع المباني الجديدة بنظام حفظ الطاقة ليوائم حلول الطاقة النظيفة والمبتكرة.

### اسم المشروع



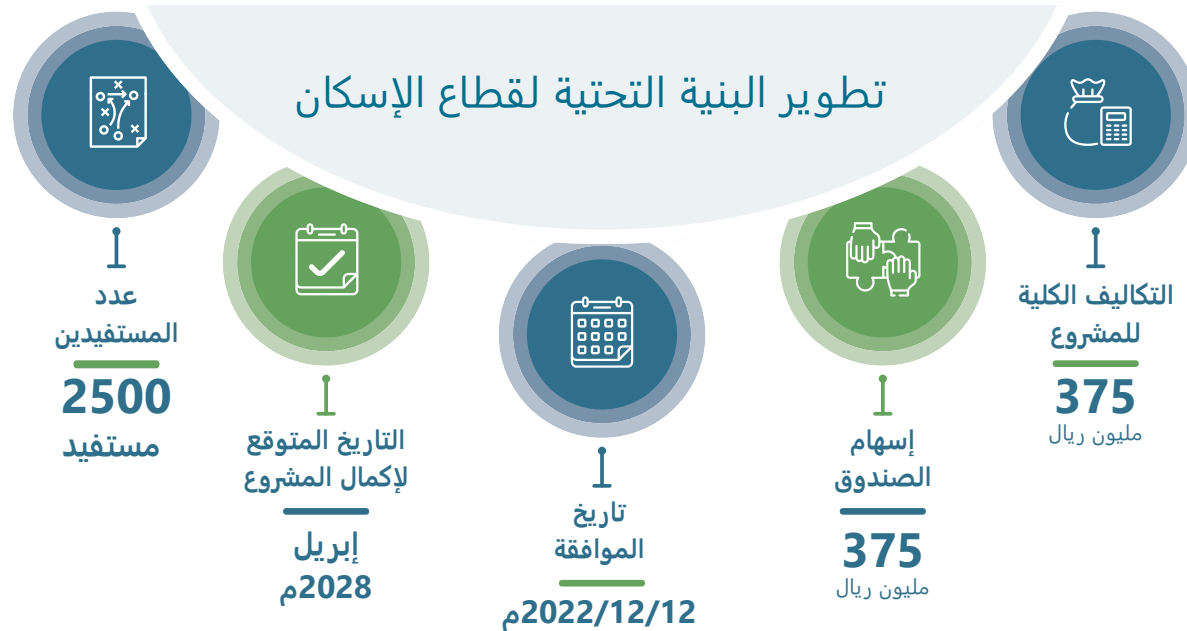




## أهداف ووصف المشروع

يهدف هذا المشروع إلى تطوير ونمو القطاع الخاص في قطاع البناء والتشييد والإسكان، وتوفير المساكن بأسعار معقولة لا سيما لذوي الدخل المحدود والمتوسط للحفاظ على الرفاه الاجتماعي والاقتصادي للمواطنين، وزيادة معدلات إشغال المساكن، وتسهيل بناء المرافق الاجتماعية العامة كالمدارس والمراكز الصحية، ويشمل المشروع أعمال البنية التحتية لتسوية أراضي مناطق المشروع، وتمهيد الطرق الرئيسية والفرعية وسفلتتها وتمديد خطوط الصرف الصحي وتركيب خطوط نقل وتوزيع لشبكات مياه الشرب والكهرباء، وتركيب إنارة للطرق وحفر آبار لكل منطقة من مناطق المشروع، وتشبيد المرافق الاجتماعية كالحدائق والمساحات الخضراء ومركز صحي ومركز شرطة ومركز إطفاء.

### اسم المشروع

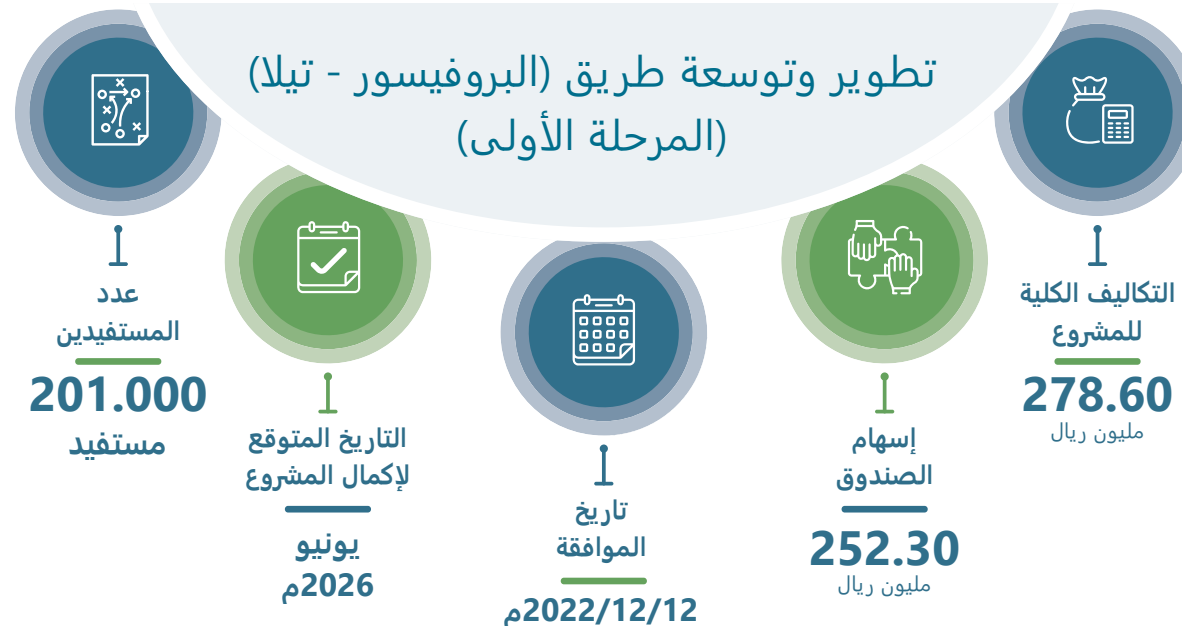




## أهداف ووصف المشروع

يهدف المشروع إلى توسعة الطريق الحالي المكون من مسارين وتحويله إلى أربع مسارات بمواصفات فنية أعلى ومحاذاة أفقية ورأسية أفضل، بطريقة تضمن سلامة المستخدمين، والإسهام في زيادة السياحة وتحفيزها، وسيتمكن المشروع بعد إنجازه من تطوير المنطقة اقتصادياً واجتماعياً وبيئياً. كما يتضمن المشروع إعادة تأهيل وتوسعة طريق بطول 30.1 كيلومتر، مكون من أربع مسارات بواقع مسارين في كل اتجاه وعرض 3.65 أمتار لكل مسار، بالإضافة إلى أكتاف جانبية بحدود 1.2 متر.

## اسم المشروع

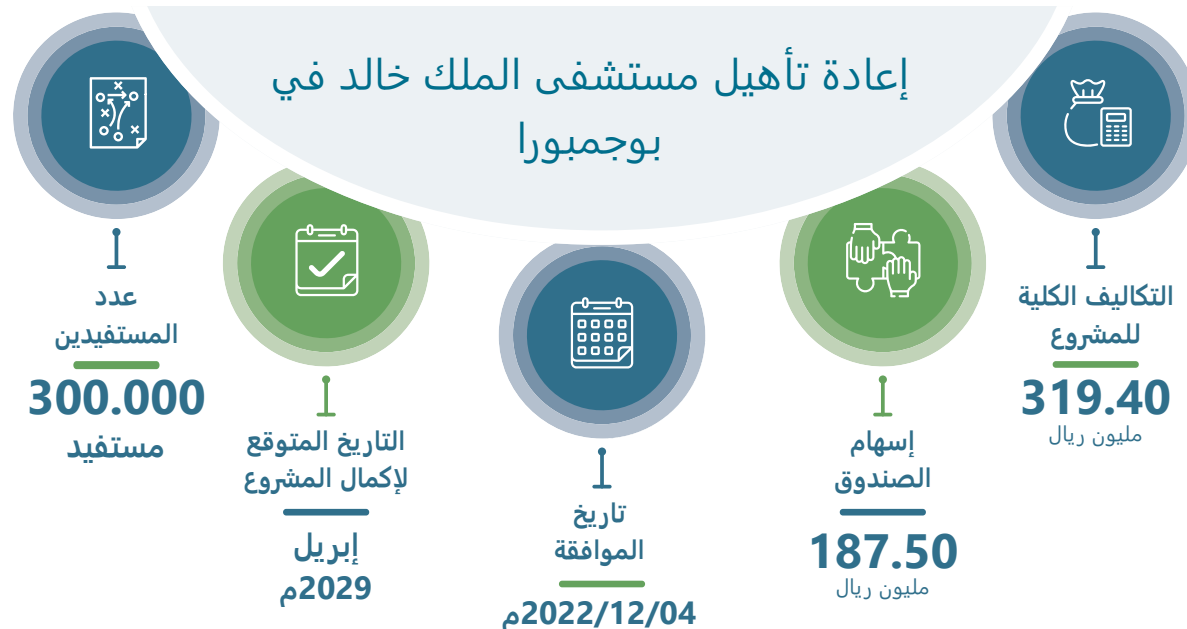




## أهداف ووصف المشروع

يهدف المشروع إلى سد احتياجات البلاد من الخدمات الصحية ذات الجودة العالية والحد من وفيات الأمهات والأطفال حديثي الولادة والرضع، وخفض معدل الوفيات من الأمراض المعدية ومكافحة الأمراض المزمنة غير المعدية وزيادة القدرات الاستيعابية لتدريب الكوادر الصحية، وذلك عن طريق إعادة تأهيل المبنى الحالي للمستشفى وتوسيعته وإنشاء مبنى جديد يضم أقسامًا أخرى. كما يشمل إعادة تأهيل وتوسعة المبنى الحالي للمستشفى المكون من ثلاثة طوابق البالغة مساحته 10425 متر مربع، وتحويل بعض الأقسام الموجودة فيه حاليًا ليضم الصيدلية والمطبخ والمغاسل وأقسام (العظام والمختبر والكلى والإنعاش والعمليات الصغرى والعيون والمعالجة الإشعاعية وبنك الدم)، وإنشاء مبنى جديد من ثلاثة طوابق بسعة 500 سرير على مساحة 7000 متر مربع ليضم العيادات الخارجية وإدارة المستشفى والعمليات والتنويم والأشعة والتعقيم والطوارئ وعيادة الأطفال والأمومة والقسم الفني، وتجهيز المبنىين بالمعدات الطبية الحديثة.

### اسم المشروع





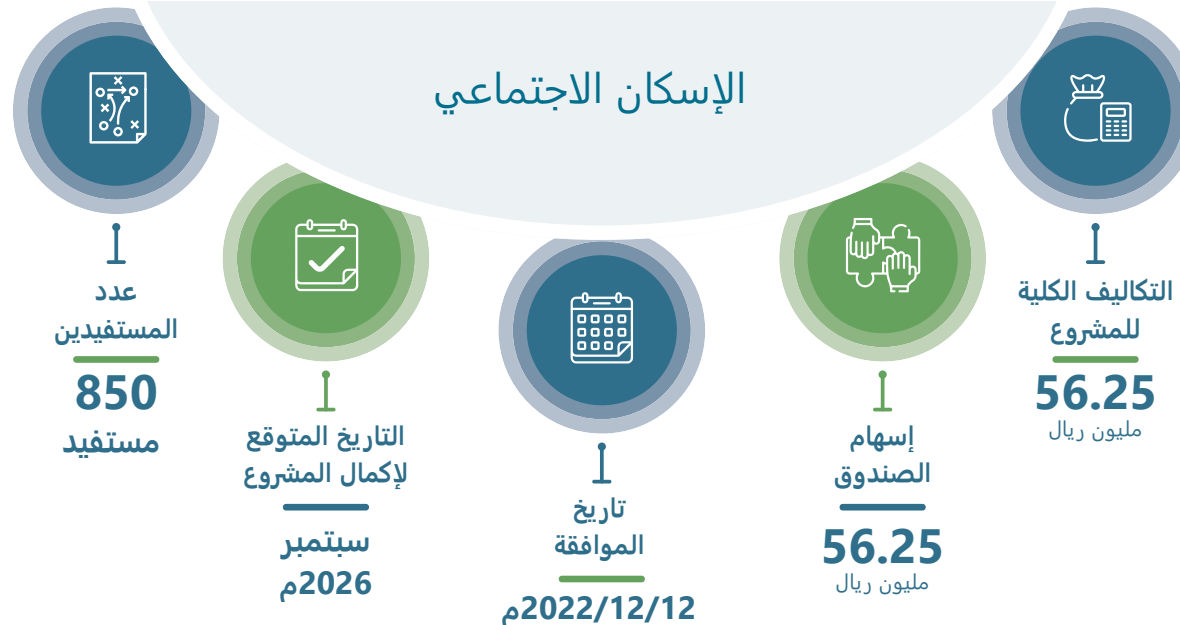


## أهداف ووصف المشروع

يهدف المشروع إلى الحد من عدم المساواة الاجتماعية وتعزيز التماسك الاجتماعي وتوفير بيئة أكثر راحة وتحسين الظروف المعيشية للسكان، وذلك بتوفير المرافق السكنية بأسعار معقولة التي توفر خيار السكن للأسر ذات الدخل المنخفض في المجتمع، وسيتم ذلك من خلال بناء وحدات سكنية في مناطق مختلفة من جمهورية سيشل، ويشتمل المشروع على بناء وحدات سكنية في مواقع مختلفة في جمهورية سيشل، إذ تشتمل هذه المواقع على مبانٍ سكنية بثلاثة طوابق أو أربعة، ويحتوي كل مبنى على شقق تتراوح ما بين 6 - 8 شقق بمساحة تتراوح ما بين 70 - 80 متر مربع، كما يشمل إنشاء مرافق وخدمات عامة وأعمال تصريف مياه الأمطار وأعمال الصرف الصحي لبعض المواقع.

### اسم المشروع

#### الإسكان الاجتماعي



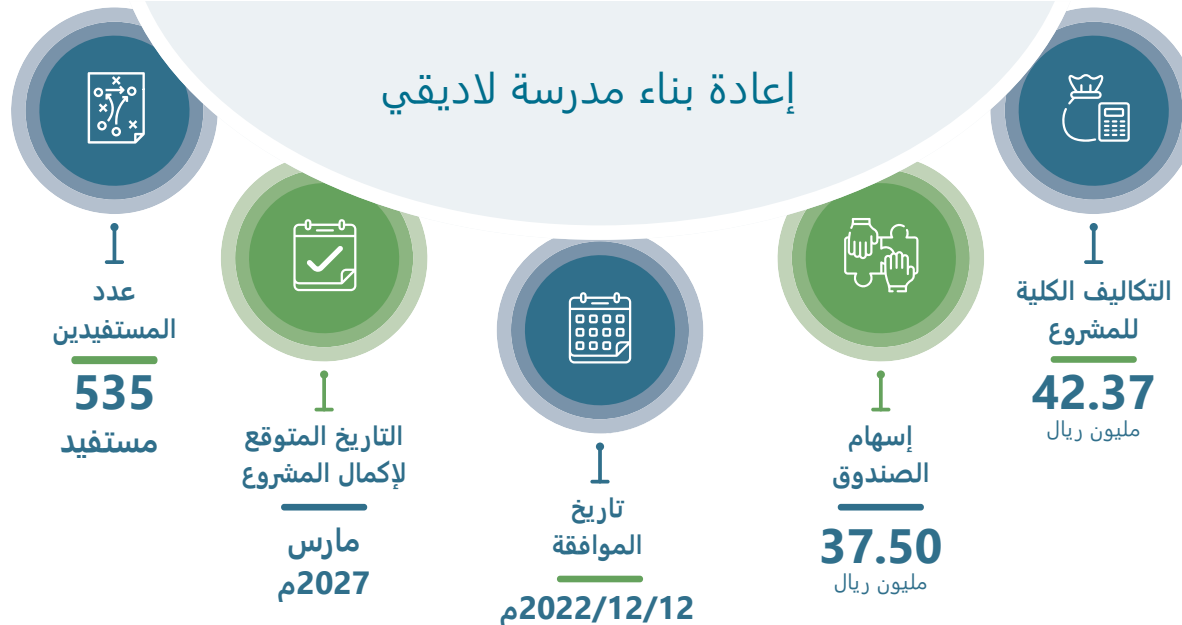


## أهداف ووصف المشروع

يهدف المشروع إلى توفير بيئة تعليمية حديثة من خلال إعادة إنشاء وإضافة مرافق جديدة للمدرسة القائمة حالياً، وسيوفر لجزيرة لاديقي مرافق بنية تحتية تعليمية جديدة، وتضم هذه المدرسة المراحل الدراسية من الحضانة والابتدائية والمتوسطة وتخدم 535 طالباً وطالبة. كما يشمل المشروع على إعادة بناء مدرسة لاديقي في جزيرة لاديقي، وتشمل أعمال المباني التي تتضمن الفصول الدراسية وفصول الحاسب الآلي والمختبرات والمعامل ومكاتب المعلمين والإداريين وعيادة طبية ومقصف ودورات مياه، والأعمال الخارجية التي تتضمن ملعب متعدد الأغراض مع مدرج وملعب للأطفال ومناطق لوقوف الدراجات وأعمال تصريف مياه الأمطار وأعمال الصرف الصحي.

### اسم المشروع

#### إعادة بناء مدرسة لاديقي

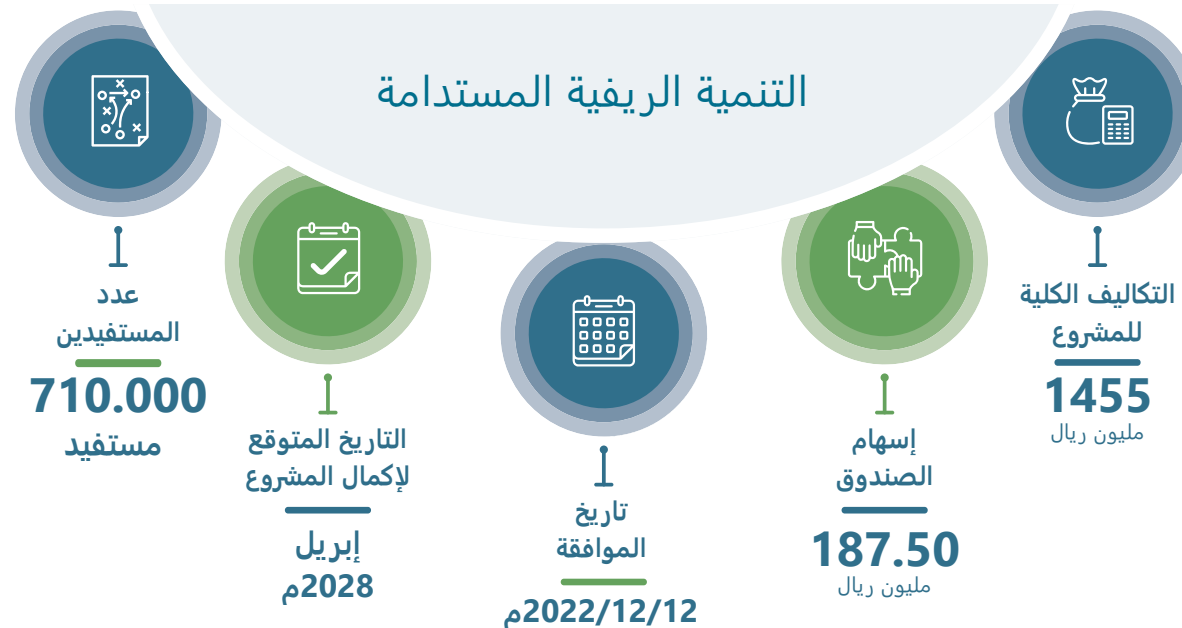




## أهداف ووصف المشروع

يهدف المشروع إلى تحسين مستوى المعيشة لسكان المناطق في جمهورية أوزبكستان، وذلك من خلال تطوير البنية التحتية الأساسية والخدمات. كما يشتمل المشروع على تطوير البنية التحتية في المناطق الريفية في مقاطعات البلاد المختلفة، من خلال تنفيذ مشروعات في قطاعات النقل والصحة والتعليم والطاقة والمياه والصرف الصحي والزراعة.

## اسم المشروع





## أهداف ووصف المشروع

يهدف المشروع إلى تطوير خدمات الصرف الصحي في 3 مدن في إقليم سركاندريا جنوب أوزبكستان، وذلك من خلال إنشاء 3 محطات معالجة وشبكة للصرف الصحي، وكذلك محطة للضخ. كما يشمل المشروع إنشاء 3 محطات معالجة في 3 مناطق متفرقة في إقليم سركاندريا جنوب أوزبكستان، وكذلك إنشاء شبكة للصرف الصحي، بالإضافة إلى إنشاء محطة للضخ في وسط الإقليم.

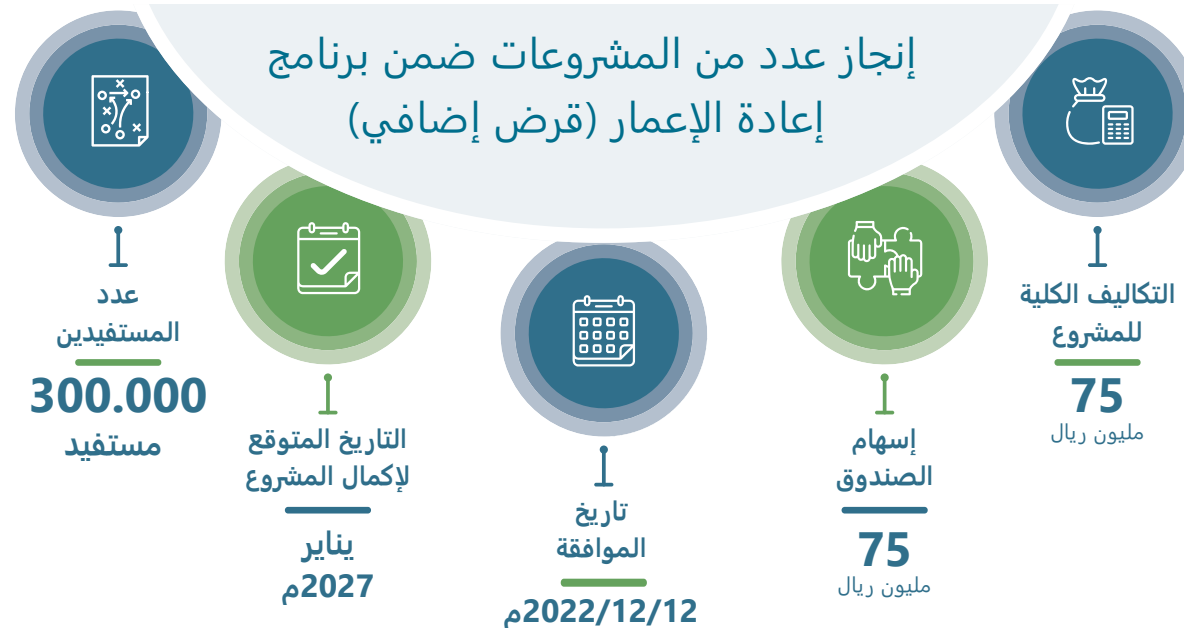
### اسم المشروع



يهدف هذا المشروع إلى إنعاش الاقتصاد ومكافحة الفقر والبطالة من خلال إنشاء وتجهيز مستشفى بسعة 250 سرير في العاصمة بانغي، وإعادة تجديد وتأهيل مدرج مطار بانغي بطول 2,8 كيلومتر. كما يتضمن المشروع على قرض إضافي لاستكمال برنامج إعادة الأعمار للمشروعات التالية:

(1) إنشاء وتجهيز مستشفى في بانغي بسعة 250 سرير.  
 (2) إعادة تأهيل مدرج مطار العاصمة بانغي.

## اسم المشروع

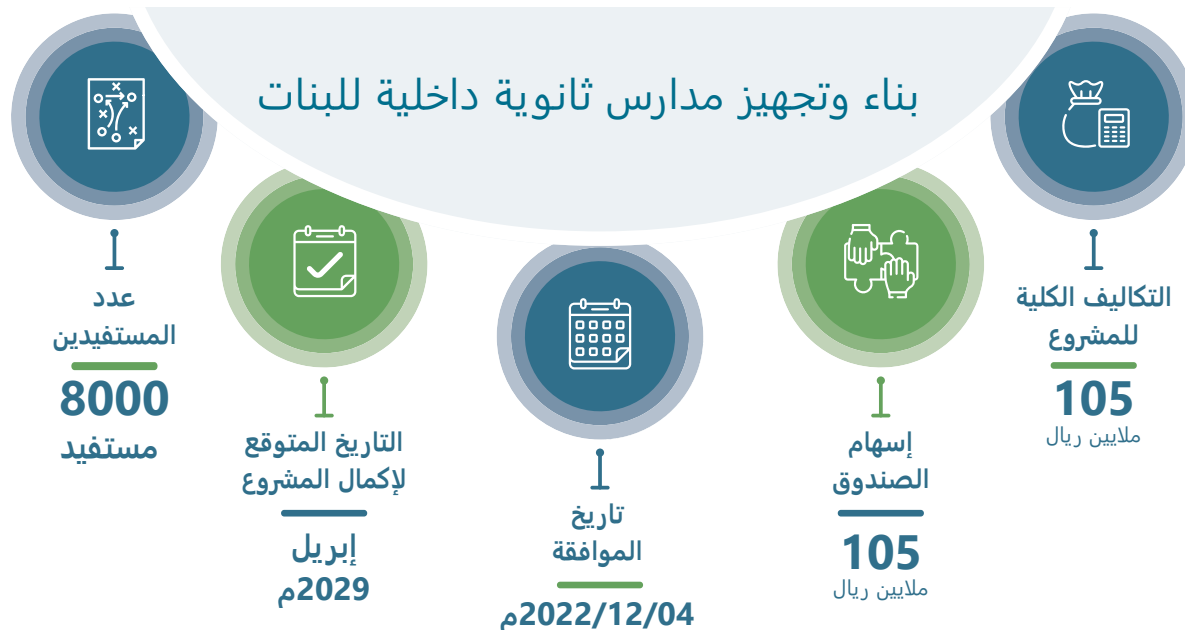




## أهداف ووصف المشروع

يهدف المشروع إلى زيادة نسبة عدد الطالبات في المدارس الثانوية في المناطق الريفية، وتحسين جودة التعليم وتساوي الفرص بين الجنسين في الحصول على التعليم، وذلك من خلال اختيار 40 مدرسة ثانوية للبنات وتجهيزها لتخدم ما لا يقل عن 150 - 200 طالبة مقيمة في كل واحد منها، وتهيئة المسكن المناسب لهن خلال فترة الدراسة، وبناء سور حولها لتصبح مدرسة داخلية. كما يتضمن المشروع إنشاء بعض المباني لعدد 40 مدرسة ثانوية للبنات تقع في أماكن مناسبة تتوسط المناطق الريفية والقرى، وتشمل بناء مساكن للطالبات والحارس والإدارة المشرفة ومطبخ ومطعم، وتجهيزها بالأثاث ودورات للمياه، وكذلك بناء سور حول المدرسة لتصبح مدرسة داخلية للبنات، وتجهيز كل مدرسة بالطاقة الشمسية.

### اسم المشروع



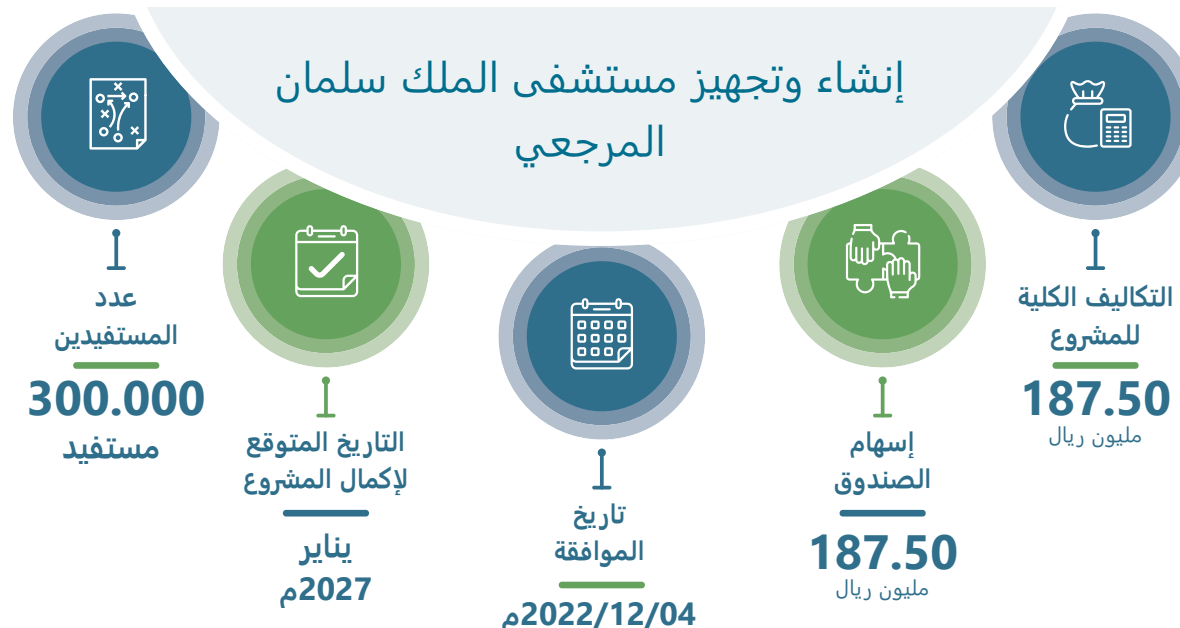




## أهداف ووصف المشروع

يهدف المشروع إلى الإسهام في تحقيق الهدف الثالث من أهداف التنمية المستدامة والخاص بالصحة الجيدة والرفاه، وذلك من خلال إنشاء وتجهيز مستشفى الملك سلمان المرجعي، إذ سيستفيد من المشروع ما بين 250 - 300 ألف مريض كل عام، كما سيحقق المشروع عند تنفيذه الهدف التنموي المستدام الثامن الخاص بتوفير العمل اللائق ونمو الاقتصاد، والهدف التنموي الحادي عشر الخاص بتعزيز المدن والمجتمعات المحلية المستدامة، وأخيراً الهدف التنموي السابع عشر الخاص بعقد الشراكات لتحقيق الأهداف. كما يشتمل المشروع على بناء وتجهيز مستشفى مرجعي جديد بسعة 150 سرير لتقديم خدمات رعاية صحية وطبية عالية الجودة للسكان، وسيكون بالمستشفى وحدات أساسية مثل الجراحة العامة مع غرف العمليات اللازمة وأجنحة الطوارئ وطب الأطفال والأجنحة الداخلية وأمراض النساء والتوليد والحضانة ووحدات الدعم الفني والإداري.

### اسم المشروع

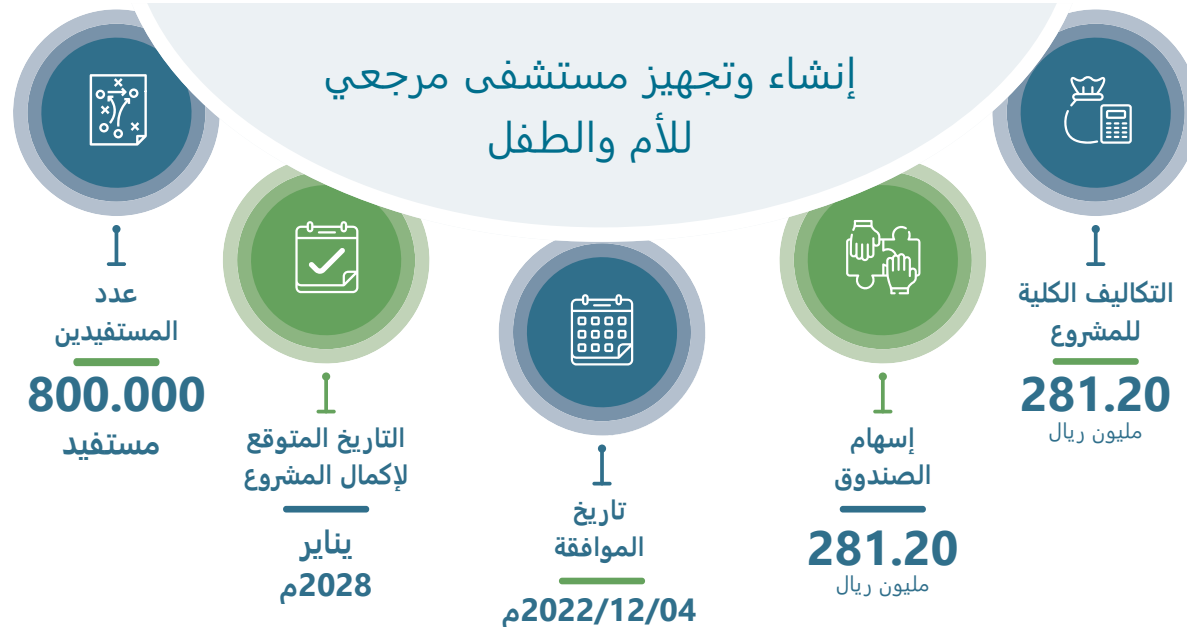




## أهداف ووصف المشروع

يهدف المشروع إلى الإسهام في الحد من نسبة وفيات الأمهات وحديثي الولادة والرضع والأطفال في جمهورية غينيا، وذلك بإنشاء وتجهيز مستشفى مرجعي مخصص لعلاج الأمهات والأطفال، إذ يستهدف المشروع قرابة 800 ألف مستفيد، وسيوجد المشروع فرص وظيفية مؤقتة ودائمة. كما يشمل المشروع إنشاء وتجهيز مستشفى مرجعي متخصص لعلاج الأمهات والأطفال بسعة 200 سرير، في منطقة كنديا في مدينة كوياه على بعد 40 كيلومتر شرق العاصمة كوناكري.

### اسم المشروع





## أهداف ووصف المشروع

يهدف المشروع إلى تطوير التعليم الثانوي ورفع مستوى أداء المعلمين وتحسين البنية التحتية للتعليم في بنين، وذلك بإنشاء الكلية العليا لإعداد المعلمين والمدرسة الثانوية العلمية، مما سيسهم في إيجاد الفرص الاقتصادية للأفراد والشركات مع التركيز بوجه خاص على الشباب والنساء. كما يشتمل المشروع على إنشاء كلية إعداد المعلمين، بمساحة إجمالية تبلغ 23.190 متر مربع، ومدرسة ثانوية علمية بمساحة إجمالية تبلغ 7.982 متر مربع، وتشمل كل منهما أربعة أقسام رئيسة (مجمع التعليم والمنطقة السكنية والحرم الجامعي ومساحات خارجية وملعب ومواقف للسيارات).

### اسم المشروع

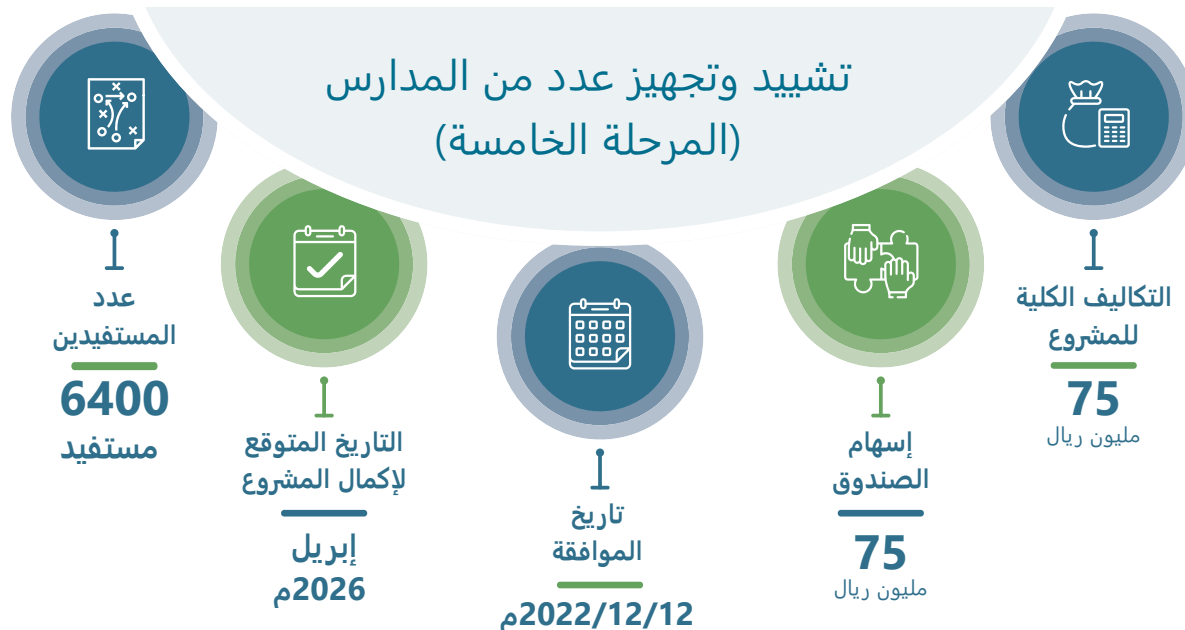




## أهداف ووصف المشروع

يهدف المشروع إلى تطوير التعليم العام وتحسينه وتوفير احتياجات البلاد من الخدمات التعليمية لمواجهة الأعداد المتزايدة من الطلاب، وذلك من خلال تشييد عدد من المدارس في مناطق مختلفة من جمهورية طاجكستان، وذلك ضمن المرحلة الخامسة من برنامج وزارة التعليم التي تهدف إلى إنشاء وتجهيز عددًا من المدارس حتى العام 2027م. كما يشمل المشروع إنشاء 20 مدرسة بطاقة استيعابية تتراوح ما بين 24 - 640 طالب وطالبة في مناطق متفرقة من البلاد لجميع المراحل الدراسية.

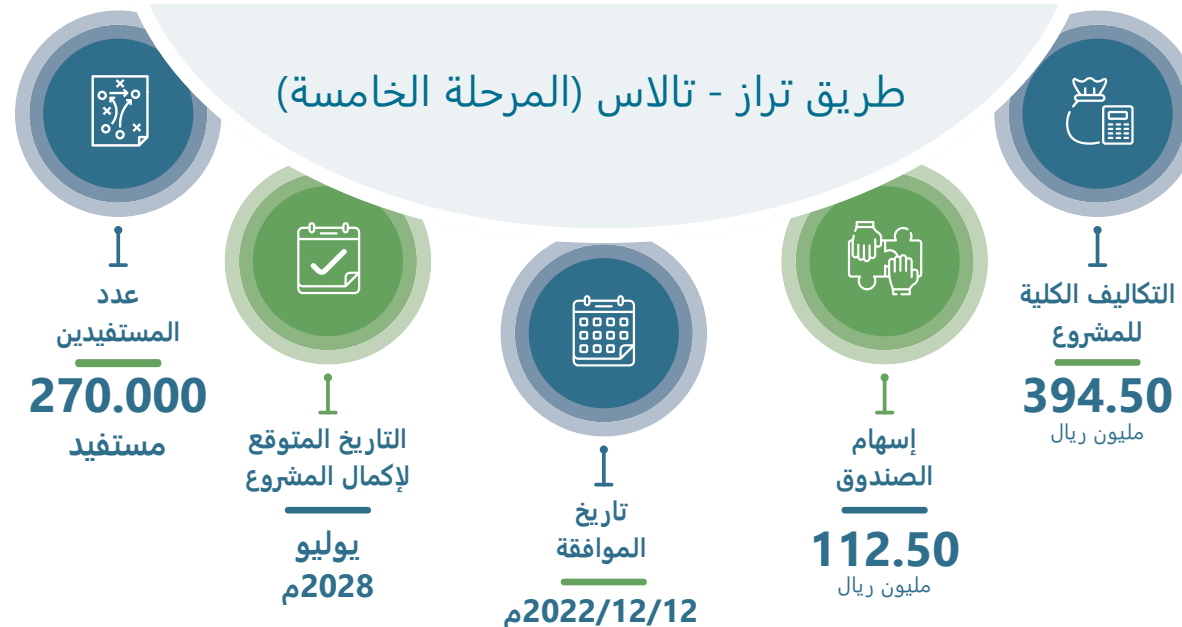
### اسم المشروع



## أهداف ووصف المشروع

يهدف المشروع إلى تحسين الاتصال البري بين قيرغيزستان وكازاخستان وتطويره، وذلك من خلال إعادة إنشاء 93 كيلومتر من طريق تراز - تالاس الدولي، لما له من أهمية في رفع مستوى التنمية الاقتصادية والاجتماعية، وتسهيل حركة مرور السكان والبضائع في المناطق التي يمر بها الطريق، ودعم السياحة الداخلية والخارجية للبلاد، إذ انه من المتوقع أن يبلغ عدد مستخدمي الطريق ما يقارب من 270 ألف من سكان القرى التي يعبر من خلالها الطريق. كما يشمل المشروع إعادة إنشاء جزء من طريق تراز - تالاس البالغ طوله الإجمالي 198 كيلومتر، إذ يقع الجزء بين مدينتي تالاس حتى قرية كيتشي كابكا 106.6 - 197.5 كيلومتر بطول يبلغ 93 كيلومتر، وسيُعاد إنشاء الطريق الحالي، وتوسعة مساراته من 3 أمتار ليصبح 3.75 أمتار، مع أكتاف جانبية بعرض 3 أمتار، وتوسعة الطريق ليصبح مسارين بعرض 3.5 أمتار في كل اتجاه في المناطق المأهولة بالسكان، بالإضافة إلى أعمال الإنارة وإنشاء ممرات المشاة الجانبية.

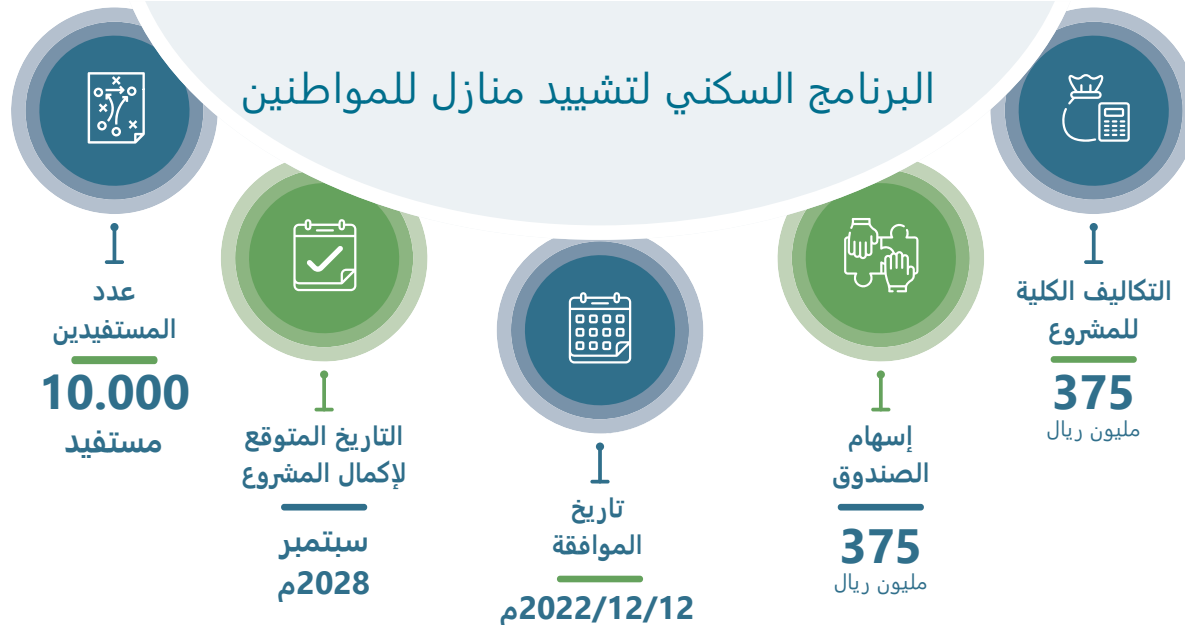
### اسم المشروع



## أهداف ووصف المشروع

يهدف المشروع إلى دعم استراتيجية الحكومة والخطة التنموية لقطاع الإسكان من خلال إنشاء 2700 وحدة سكنية في 9 مقاطعات من البلاد يجري توفيرها لذوي الدخل المحدود. كما يشمل المشروع إنشاء 2700 وحدة سكنية في مناطق متفرقة من البلاد بمساحة تتراوح ما بين 80 - 150 متر مربع للوحدة. كما يشتمل على الأعمال المدنية لإنشاء الوحدات السكنية، بالإضافة إلى الخدمات الاستشارية للتصميم والإشراف على التنفيذ.

### اسم المشروع







مشروع إنشاء وتجهيز (10) مدارس ابتدائية  
في جمهورية القمر المتحدة



# 02

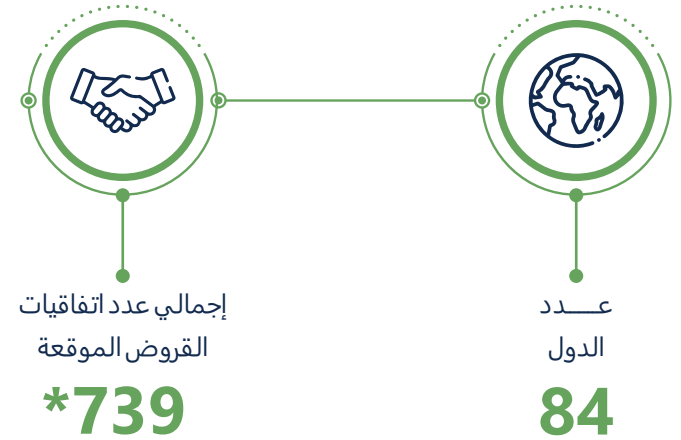
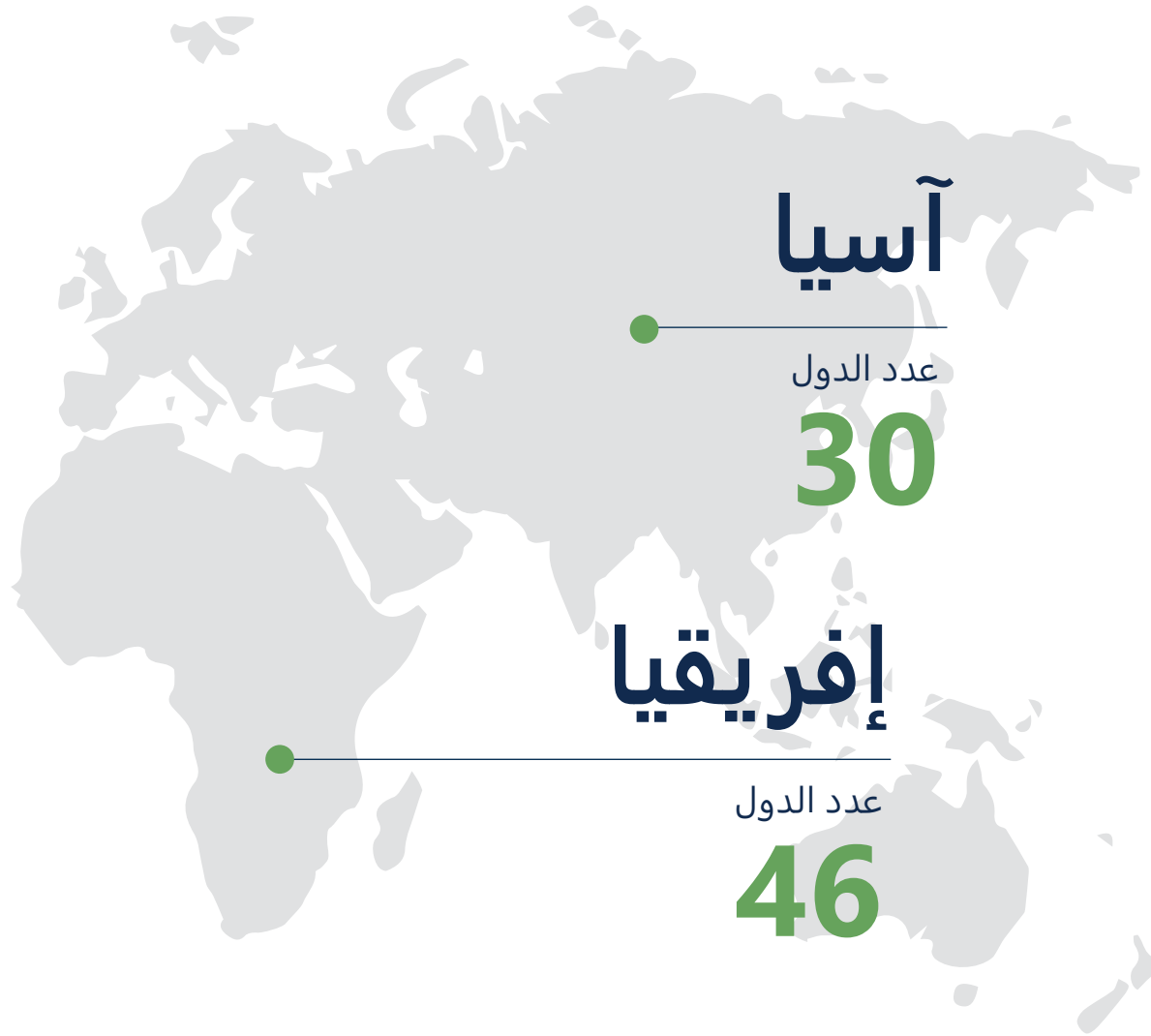
## الفصل الثاني

### النشاط التنموي التراكمي حتى نهاية السنة المالية 1443/1444 هـ (2022م)

- إسهامات الصندوق التراكمية
- التوزيع الجغرافي لإجمالي عدد ومبالغ مشروعات الصندوق وبرامجه
- التوزيع القطاعي لإجمالي عدد ومبالغ مشروعات الصندوق وبرامجه
- التوزيع القطاعي والجغرافي لإجمالي عدد ومبالغ مشروعات الصندوق وبرامجه
- التوزيع الجغرافي لإجمالي عدد ومبالغ مشروعات قطاع البنية الاجتماعية وبرامجه
- التوزيع الجغرافي لإجمالي عدد ومبالغ مشروعات قطاع النقل والاتصالات وبرامجه
- التوزيع الجغرافي لإجمالي عدد ومبالغ مشروعات باقي القطاعات وبرامجها
- التمويل المشترك التراكمي
- المسحوبات التراكمية
- مشروعات المنح الإنمائية التي يتولى الصندوق دفعها من موارده الذاتية نيابة عن حكومة المملكة

## إسهامات الصندوق التراكمية

مُول الصندوق مُنذ بداية نشاطه الإقراضي في سنة 1394/1395هـ (1975م) وحتى نهاية سنة 1443/1444هـ (2022م) ما مجموعة 739 قرصًا تنمويًا لتمويل 700 مشروعًا وبرنامجًا تنمويًا بمبلغ إجمالي قدره 69400.38 مليون ريال، وذلك في 84 دولة نامية في مختلف مناطق العالم، بالإضافة إلى توقيع اتفاقيتي تمويل مع المؤسسة الدولية للتنمية (IDA) بمبلغ إجمالي مقداره 904.94 مليون ريال، ليصبح إجمالي المبالغ التي قدمها الصندوق 70305.32 مليون ريال، ويتضح ذلك في الرسم التالي:



\*يعود السبب في أن عدد اتفاقيات القروض الموقعة يزيد عن عدد المشروعات والبرامج إلى حصول بعض المشروعات على أكثر من قرص.



عدد  
البرامج

**31**

المبلغ

**3257.61**



عدد  
المشروعات

**669**

المبلغ

**66142.77**



إجمالي عدد المشروعات والبرامج  
واتفاقيات المنظمات الدولية

**702**

المبلغ

**70305.32**

(مليون ريال)



المنظمات الدولية  
المؤسسة الدولية للتنمية (IDA)  
عدد الاتفاقيات

**2**

المبلغ

**904.94**

## المناطق الأخرى

عدد الدول

**8**



## التوزيع الجغرافي لإجمالي عدد ومبالغ مشروعات الصندوق وبرامجه

ترتكز السياسة التنموية للصندوق في توزيع مساعدهات من الناحية الجغرافية على دعم البلدان النامية الأقل نموًا والأشد فقرًا في العالم، وانطلاقًا من هذا المبدأ فقد وجه الصندوق معظم نشاطه التنموي إلى قارتي إفريقيا وآسيا، نظرًا إلى انخفاض المستوى الاقتصادي والتنموي لبلدانهما، إضافة إلى ارتفاع معدلات النمو السكاني والبطالة وانخفاض مستويات الدخل، وبذلك فقد مَوَّل الصندوق 413 مشروعًا وبرنامجًا تنمويًا في 46 دولة إفريقية بمبلغ إجمالي مقداره 40113.81 مليون ريال، وأسهم في تمويل 265 مشروعًا وبرنامجًا تنمويًا في 30 دولة آسيوية بمبلغ إجمالي مقداره 27448.44 مليون ريال، كما مَوَّل أيضاً 22 مشروعًا وبرنامجًا تنمويًا في مناطق أخرى من العالم بمبلغ إجمالي مقداره 1838.13 مليون ريال، استفادت منها 8 دول. تجدر الإشارة إلى أن الصندوق وقع اتفاقيتي تمويل مع المؤسسة الدولية للتنمية (IDA) بمبلغ إجمالي مقداره 904.94 مليون ريال.

(مليون ريال)







مشروع مستشفى بالومبي الإقليمي في  
جمهورية ملاوي

## التوزيع القطاعي لإجمالي عدد ومبالغ مشروعات الصندوق وبرامجه

يحرص الصندوق على تقديم التمويل اللازم للمشروعات الإنمائية في الدول النامية موليًّا جُلَّ اهتمامه بقطاعات البنية الأساسية والإنتاجية كالنقل والاتصالات والبنية الاجتماعية والزراعة والطاقة والصناعة والتعدين، وقد تصدر قطاع النقل والاتصالات القطاعات الممولة من الصندوق، حيث بلغ عدد المشروعات الممولة فيه 229 مشروعًا وبرنامجًا تنمويًّا، يليه قطاع البنية الاجتماعية بتمويل 227 مشروعًا وبرنامجًا تنمويًّا، ثم قطاع الزراعة الذي بلغ عدد المشروعات الممولة فيه 97 مشروعًا وبرنامجًا تنمويًّا، ثم قطاع الطاقة الذي بلغ عدد مشروعاته وبرامجه التنموية الممولة 77 مشروعًا وبرنامجًا تنمويًّا، وموَّل الصندوق في القطاعات الأخرى 54 مشروعًا وبرنامجًا تنمويًّا، أما قطاع الصناعة والتعدين فقد بلغ عدد المشروعات الممولة 16 مشروعًا وبرنامجًا تنمويًّا، كما وقَّع الصندوق اتفاقيتي تمويل مع المنظمات الدولية.

(مليون ريال)

القطاع	عدد المشروعات والبرامج	المبلغ	% من إجمالي المبالغ
<b>أ - النقل والاتصالات</b>	<b>229</b>	<b>20052.72</b>	<b>28.52</b>
1 - النقل	223	19776.10	28.13
- الطرق	168	14972.66	21.30
- السكك الحديدية	14	2041.98	2.90
- الموانئ البحرية	21	1660.44	2.36
- المطارات	20	1101.02	1.57
2 - الاتصالات	6	276.62	0.39
<b>ب - البنية الاجتماعية</b>	<b>227</b>	<b>20966.26</b>	<b>29.82</b>
1 - المياه والصرف الصحي	50	5181.65	7.37
2 - التعليم	78	6431.43	9.15
3 - الصحة	66	5471.28	7.78
4 - الإسكان والتنمية الحضرية	33	3881.90	5.52
<b>ج - الزراعة</b>	<b>97</b>	<b>9393.79</b>	<b>13.36</b>
<b>د - الطاقة</b>	<b>77</b>	<b>11590.46</b>	<b>16.49</b>
<b>هـ - الصناعة والتعدين</b>	<b>16</b>	<b>1738.47</b>	<b>2.47</b>
<b>و - القطاعات الأخرى</b>	<b>54</b>	<b>5658.68</b>	<b>8.05</b>
<b>ز - المنظمات الدولية</b>	<b>2</b>	<b>904.94</b>	<b>1.29</b>
<b>الإجمالي</b>	<b>702</b>	<b>70305.32</b>	<b>100</b>

## التوزيع القطاعي والجغرافي لإجمالي عدد ومبالغ مشروعات الصندوق وبرامجه

لقد أسهم الصندوق منذ بدء نشاطه التنموي وحتى نهاية سنة 2022م، في تمويل 700 مشروعًا وبرنامجًا تنمويًا في مختلف قطاعات البنية التحتية المحددة ضمن إطار نشاطه التنموي في إفريقيا وآسيا والمناطق الأخرى من العالم، شملت قطاعات النقل والاتصالات والبنية الاجتماعية والزراعة والطاقة والصناعة والتعدين والقطاعات الأخرى، منها 413 مشروعًا وبرنامجًا تنمويًا في إفريقيا بمبلغ إجمالي مقداره 40113.81 مليون ريال، و 265 مشروعًا وبرنامجًا تنمويًا في آسيا بمبلغ إجمالي مقداره 27448.44 مليون ريال، و 22 مشروعًا وبرنامجًا تنمويًا في المناطق الأخرى من العالم بمبلغ إجمالي مقداره 1838.13 مليون ريال. كما وقّع الصندوق اتفاقيتي قرض مع المنظمات الدولية بمبلغ إجمالي مقداره 904.94 مليون ريال.

(مليون ريال)

المنظمات الدولية		المناطق الأخرى		آسيا		إفريقيا		القطاع
المبلغ	الاتفاقيات	المبلغ	المشروعات والبرامج	المبلغ	المشروعات والبرامج	المبلغ	المشروعات والبرامج	
		<b>600.69</b>	<b>7</b>	<b>8069.91</b>	<b>79</b>	<b>11382.12</b>	<b>143</b>	أ - النقل والاتصالات
		600.69	7	7935.98	77	11239.43	139	1 - النقل
		488.09	5	5980.77	56	8503.80	107	- الطرق
		0	0	750.90	6	1291.08	8	- السكك الحديدية
		112.60	2	689.07	8	858.77	11	- الموانئ البحرية
		0	0	515.24	7	585.78	13	- المطارات
		0	0	133.93	2	142.69	4	2 - الاتصالات
		<b>961.38</b>	<b>11</b>	<b>7472.94</b>	<b>95</b>	<b>12531.94</b>	<b>121</b>	ب - البنية الاجتماعية
		439.50	5	1196.23	16	3545.92	29	1 - المياه والصرف الصحي
		0	0	3034.71	39	3396.72	39	2 - التعليم
		241.88	3	2338.19	29	2891.21	34	3 - الصحة
		280.00	3	903.81	11	2698.09	19	4 - الإسكان والتنمية الحضرية
		<b>0</b>	<b>0</b>	<b>2399.61</b>	<b>25</b>	<b>6994.18</b>	<b>72</b>	ج - الزراعة
		<b>111.06</b>	<b>1</b>	<b>6813.99</b>	<b>42</b>	<b>4665.41</b>	<b>34</b>	د - الطاقة
		<b>0</b>	<b>0</b>	<b>665.39</b>	<b>6</b>	<b>1073.08</b>	<b>10</b>	هـ - الصناعة والتعدين
		<b>165.00</b>	<b>3</b>	<b>2026.60</b>	<b>18</b>	<b>3467.08</b>	<b>33</b>	و - القطاعات الأخرى
<b>904.94</b>	<b>2</b>	<b>1838.13</b>	<b>22</b>	<b>27448.44</b>	<b>265</b>	<b>40113.81</b>	<b>413</b>	الإجمالي
<b>70305.32</b>		إجمالي مبالغ قروض الصندوق لكل من إفريقيا وآسيا والمناطق الأخرى والمنظمات الدولية						

# التوزيع الجغرافي لإجمالي عدد ومبالغ مشروعات قطاع البنية الاجتماعية وبرامجه

أسهم الصندوق في تمويل عددًا من المشروعات في قطاع البنية الاجتماعية في الدول النامية، وذلك لما لها من دور في تنمية الموارد البشرية إلى جانب زيادة الكفاءة والإنتاجية وتحسين مستوى المعيشة والصحة للسكان، وقد تصدر هذا القطاع قائمة القطاعات التي يمولها الصندوق من حيث إجمالي مبالغ القروض، التي بلغت 20966.26 مليون ريال، مثلت ما نسبته 29.82% من إجمالي المبالغ، وذلك لتمويل 227 مشروعًا وبرنامجًا تنمويًا، تتضح تفاصيلها في الرسم التالي:

(مليون ريال)





# التوزيع الجغرافي لإجمالي عدد ومبالغ مشروعات قطاع النقل والاتصالات وبرامجه

إدراكًا من الصندوق بأهمية قطاع النقل والاتصالات في اقتصادات الدول النامية وما يلعبه من دور مهم في فك العزلة وربط المناطق الحضرية بالمناطق الريفية وتسهيل تنقل السكان والبضائع، فقد مَوَّل الصندوق 229 مشروعًا وبرنامجًا تنمويًا، بقيمة إجمالية بلغت 20052.72 مليون ريال، مثلت ما نسبته 28.52% من إجمالي المبالغ المقدمة من الصندوق، تتضح تفاصيلها في الرسم التالي:

(مليون ريال)

## المناطق الأخرى

<b>الطرق</b>		المشروعات والبرامج: 5 المبلغ: 488.09
<b>السكك الحديدية</b>		المشروعات والبرامج: 0 المبلغ: 0
<b>الموانئ البحرية</b>		المشروعات والبرامج: 2 المبلغ: 112.60
<b>المطارات</b>		المشروعات والبرامج: 0 المبلغ: 0
<b>الاتصالات</b>		المشروعات والبرامج: 0 المبلغ: 0
<b>الإجمالي</b>		المشروعات والبرامج: 7 المبلغ: 600.69

## آسيا

<b>الطرق</b>		المشروعات والبرامج: 56 المبلغ: 5980.77
<b>السكك الحديدية</b>		المشروعات والبرامج: 6 المبلغ: 750.90
<b>الموانئ البحرية</b>		المشروعات والبرامج: 8 المبلغ: 689.07
<b>المطارات</b>		المشروعات والبرامج: 7 المبلغ: 515.24
<b>الاتصالات</b>		المشروعات والبرامج: 2 المبلغ: 133.93
<b>الإجمالي</b>		المشروعات والبرامج: 79 المبلغ: 8069.91

## إفريقيا

<b>الطرق</b>		المشروعات والبرامج: 107 المبلغ: 8503.80
<b>السكك الحديدية</b>		المشروعات والبرامج: 8 المبلغ: 1291.08
<b>الموانئ البحرية</b>		المشروعات والبرامج: 11 المبلغ: 858.77
<b>المطارات</b>		المشروعات والبرامج: 13 المبلغ: 585.78
<b>الاتصالات</b>		المشروعات والبرامج: 4 المبلغ: 142.69
<b>الإجمالي</b>		المشروعات والبرامج: 143 المبلغ: 11382.12

# التوزيع الجغرافي لإجمالي عدد ومبالغ مشروعات باقي القطاعات وبرامجها

خصص الصندوق جزءاً من إسهاماته لدعم القطاعات الاقتصادية الإنتاجية والمتمثلة في قطاع الزراعة وقطاع الطاقة وقطاع الصناعة والتعدين، إلى جانب دعم القطاعات الأخرى والمنظمات الدولية، إذ بلغ عدد المشروعات والبرامج التنموية التي مولها الصندوق في قطاع الزراعة 97 مشروعاً وبرنامجاً تنموياً منها 72 مشروعاً وبرنامجاً تنموياً في القارة الإفريقية و 25 مشروعاً وبرنامجاً تنموياً في القارة الآسيوية. وبلغ عدد المشروعات والبرامج التنموية التي مولها الصندوق في قطاع الطاقة 77 مشروعاً وبرنامجاً تنموياً منها 34 مشروعاً وبرنامجاً تنموياً في إفريقيا و 42 مشروعاً وبرنامجاً تنموياً في آسيا ومشروعاً واحداً في مناطق أخرى من العالم. أما في قطاع الصناعة والتعدين فقد مَوَّل الصندوق 16 مشروعاً وبرنامجاً تنموياً، منها 10 مشروعات وبرامج تنموية في القارة الإفريقية و 6 مشروعات وبرامج تنموية في القارة الآسيوية. أما القطاعات الأخرى فقد استفادت من تمويل 54 مشروعاً وبرنامجاً تنموياً منها 33 مشروعاً وبرنامجاً تنموياً في القارة الإفريقية و 18 مشروعاً وبرنامجاً تنموياً في القارة الآسيوية و 3 مشروعات وبرامج تنموية في مناطق أخرى من العالم، كما أسهم الصندوق في توقيع اتفاقيتي قرض مع المنظمات الدولية. (مليون ريال)



## التمويل المشترك التراكمي

بلغ عدد اتفاقيات الصندوق الإقراضية التي تمت في إطار التمويل المشترك للمشروعات التنموية مع المؤسسات والمنظمات التنموية الأخرى حتى نهاية سنة 2022م ما مجموعه 438 اتفاقية قرض من إجمالي عدد الاتفاقيات الموقعة، وصل إجمالي مبالغها إلى 38525.79 مليون ريال شكلت ما نسبته 54.80% من إجمالي مبالغ القروض الموقعة.

(مليون ريال)

المنظمات الدولية	المناطق الأخرى	آسيا	إفريقيا																
<p>القروض الموقعة</p> <table border="1"> <tr> <th>المبلغ</th> <th>العدد</th> </tr> <tr> <td>904.94</td> <td>2</td> </tr> </table>	المبلغ	العدد	904.94	2	<p>القروض الموقعة</p> <table border="1"> <tr> <th>المبلغ</th> <th>العدد</th> </tr> <tr> <td>1838.13</td> <td>23</td> </tr> </table>	المبلغ	العدد	1838.13	23	<p>القروض الموقعة</p> <table border="1"> <tr> <th>المبلغ</th> <th>العدد</th> </tr> <tr> <td>27448.44</td> <td>278</td> </tr> </table>	المبلغ	العدد	27448.44	278	<p>القروض الموقعة</p> <table border="1"> <tr> <th>المبلغ</th> <th>العدد</th> </tr> <tr> <td>40113.81</td> <td>436</td> </tr> </table>	المبلغ	العدد	40113.81	436
المبلغ	العدد																		
904.94	2																		
المبلغ	العدد																		
1838.13	23																		
المبلغ	العدد																		
27448.44	278																		
المبلغ	العدد																		
40113.81	436																		
<p>القروض الممولة تمويلًا مشتركًا</p> <table border="1"> <tr> <th>المبلغ</th> <th>العدد</th> </tr> <tr> <td>0</td> <td>0</td> </tr> </table>	المبلغ	العدد	0	0	<p>القروض الممولة تمويلًا مشتركًا</p> <table border="1"> <tr> <th>المبلغ</th> <th>العدد</th> </tr> <tr> <td>526.35</td> <td>8</td> </tr> </table>	المبلغ	العدد	526.35	8	<p>القروض الممولة تمويلًا مشتركًا</p> <table border="1"> <tr> <th>المبلغ</th> <th>العدد</th> </tr> <tr> <td>15470.22</td> <td>138</td> </tr> </table>	المبلغ	العدد	15470.22	138	<p>القروض الممولة تمويلًا مشتركًا</p> <table border="1"> <tr> <th>المبلغ</th> <th>العدد</th> </tr> <tr> <td>22529.22</td> <td>292</td> </tr> </table>	المبلغ	العدد	22529.22	292
المبلغ	العدد																		
0	0																		
المبلغ	العدد																		
526.35	8																		
المبلغ	العدد																		
15470.22	138																		
المبلغ	العدد																		
22529.22	292																		
<p>نسبة مبالغ القروض الممولة تمويلًا مشتركًا من مبالغ القروض الموقعة</p> <p><b>%0</b></p>	<p>نسبة مبالغ القروض الممولة تمويلًا مشتركًا من مبالغ القروض الموقعة</p> <p><b>%28.64</b></p>	<p>نسبة مبالغ القروض الممولة تمويلًا مشتركًا من مبالغ القروض الموقعة</p> <p><b>%56.36</b></p>	<p>نسبة مبالغ القروض الممولة تمويلًا مشتركًا من مبالغ القروض الموقعة</p> <p><b>%56.16</b></p>																
<p>نسبة مبالغ القروض الممولة تمويلًا مشتركًا من إجمالي مبالغ القروض الموقعة</p> <p><b>%54.80</b></p>	<p>القروض الممولة تمويلًا مشتركًا</p> <table border="1"> <tr> <th>المبلغ</th> <th>العدد</th> </tr> <tr> <td>38525.79</td> <td>438</td> </tr> </table>	المبلغ	العدد	38525.79	438	<p>القروض الموقعة</p> <table border="1"> <tr> <th>المبلغ</th> <th>العدد</th> </tr> <tr> <td>70305.32</td> <td>739</td> </tr> </table>	المبلغ	العدد	70305.32	739	<p><b>الإجمالي</b></p>								
المبلغ	العدد																		
38525.79	438																		
المبلغ	العدد																		
70305.32	739																		

## المسحوبات التراكمية

بلغ إجمالي المسحوبات التراكمية 52573.49 مليون ريال من إجمالي مبالغ القروض التي قدمها الصندوق مُنذ بداية نشاطه الإقراضي وحتى نهاية سنة 2022م، شكلت 74.78% من إجمالي مبالغ القروض التراكمية الموقعة.

(مليون ريال)



نسبة المسحوبات من إجمالي مبالغ القروض الموقعة	المبالغ المسحوبة	القروض الموقعة		عدد الدول والمنظمات
		المبلغ	العدد	
%74.78	52573.49	70305.32	739	85

الإجمالي



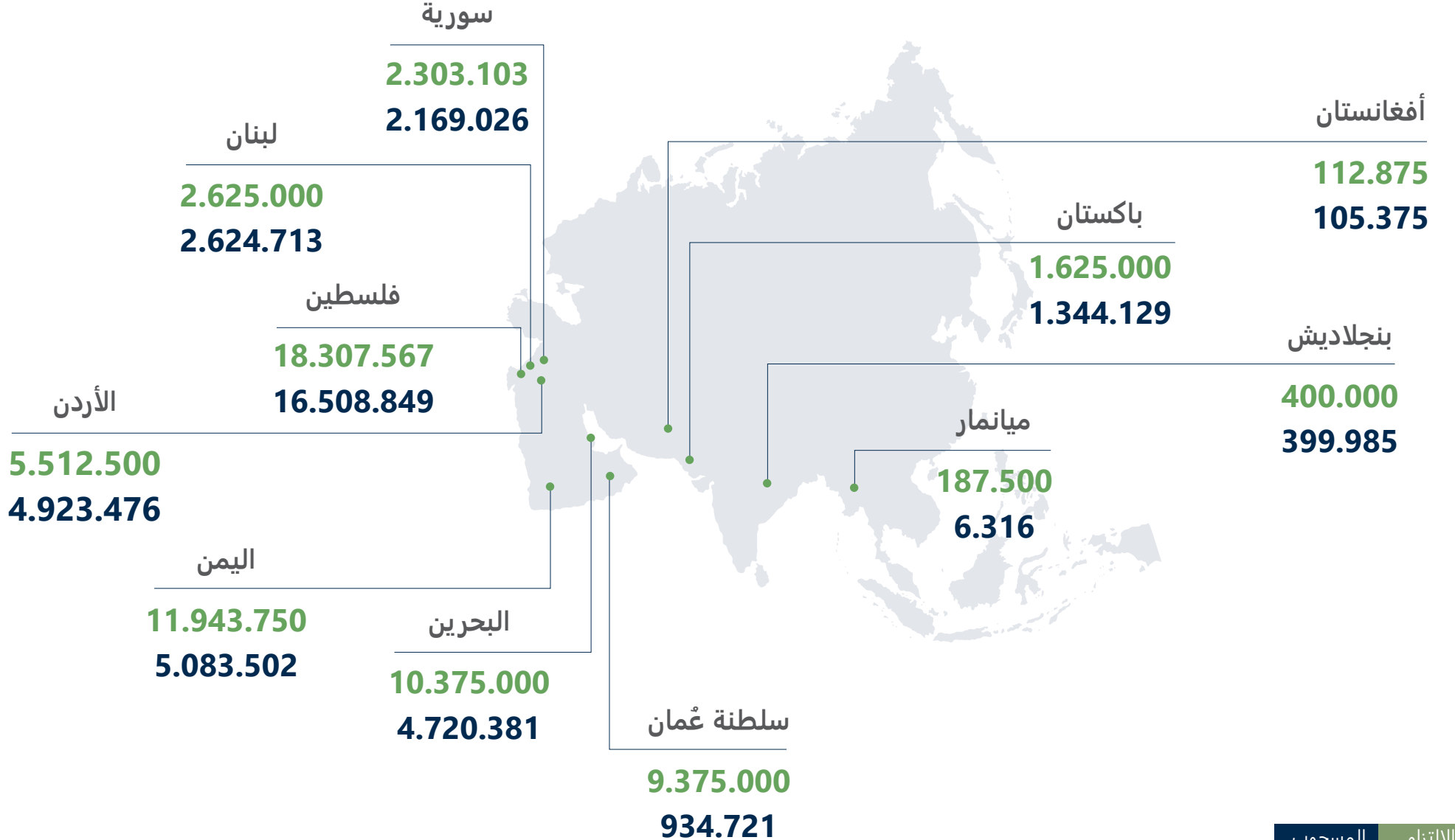


## مشروع تطوير شارع الفاتح في مملكة البحرين



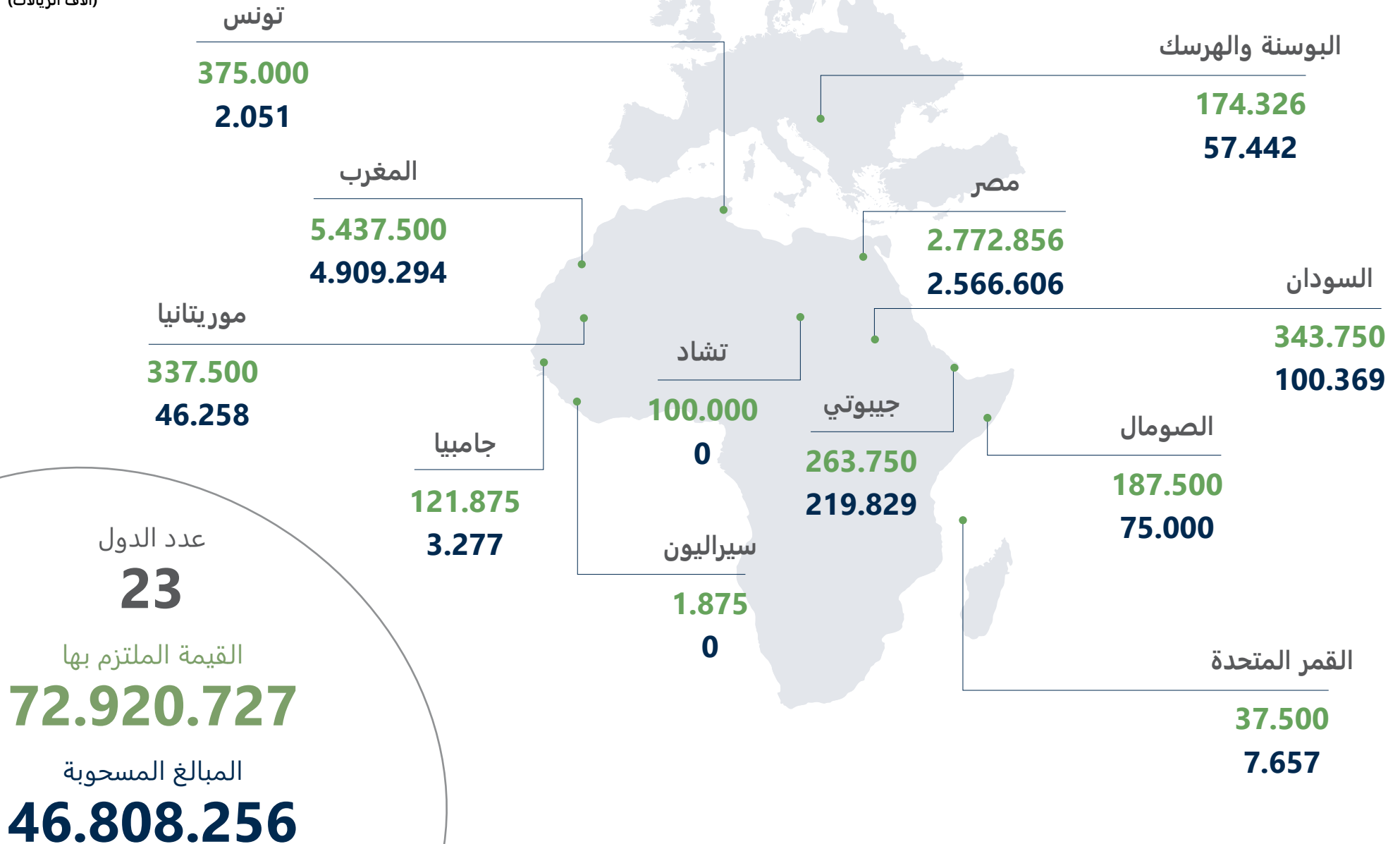
# مشروعات المنح الإنمائية التي يتولى الصندوق دفعها من موارده الذاتية نيابة عن حكومة المملكة

(آلاف الريالات)



الالتزام | المسحوب

(آلاف الريالات)





مشروع دعم القطاع الزراعي في جمهورية السودان



# 03

## مشروع تحت الضوء

- جهود الصندوق في دعم القطاع الزراعي وتوفير الأمن الغذائي
- إسهام القطاع الخاص في المملكة بتنفيذ المشروعات الممولة من الصندوق

## جهود الصندوق في دعم القطاع الزراعي وتوفير الأمن الغذائي

يُشكل القطاع الزراعي مكونًا رئيسيًا في اقتصادات الدول النامية، ويلعب دورًا مهمًا في تحقيق الأمن الغذائي لشعوب تلك الدول، وتساعد الزراعة على تأمين سُبل العيش والقضاء على الجوع والحد من الفقر ورفع المداخيل وتحسين الأمن الغذائي لدى الكثير من الأسر الذين يعيشون في المناطق الريفية ويعملون بالزراعة بصفة أساسية، وفي ظل النمو السكاني المتزايد في الدول النامية والقضايا المرتبطة بتغير المناخ كالجفاف والفيضانات وانتشار الآفات الزراعية وضعف استخدام التقنيات الحديثة، تظهر الحاجة الماسة إلى بذل المزيد من الجهود من أجل تعزيز الإنتاج الزراعي وتوفير الأمن الغذائي على نحو مستدام، وتحسين سلسلة الإمدادات العالمية، وضمان حصول جميع من يُعاني من الجوع وسوء التغذية على الغذاء الكافي.

إحدى المشروعات المصاحبة لمشروع سد  
مروي في جمهورية السودان

ويؤكد الهدف الثاني من أهداف التنمية المستدامة المتمثل في "القضاء التام على الجوع" على أهمية توفير الأمن الغذائي والتغذية المحسنة وتعزيز الزراعة المستدامة من أجل إنهاء جميع أشكال الجوع وسوء التغذية بحلول عام 2030م، وضمان حصول جميع الفئات ولا سيما الأطفال على الأغذية الكافية والمغذية على مدار السنة، وينطوي ذلك الجهد على تعزيز الممارسات الزراعية المستدامة التي تشمل دعم القطاع الزراعي وتحقيق المساواة في الوصول إلى الأراضي والتكنولوجيا والأسواق. كما يتطلب تعاوناً دولياً لضمان الاستثمار في البنية التحتية الزراعية والتكنولوجيا لتحسين الإنتاجية الزراعية من أجل إنهاء الفقر والجوع في المناطق الريفية وضمان أنماط حياة صحية ومعالجة تغير المناخ وغير ذلك من القضايا التي يجري تناولها ضمن مجموعة أهداف التنمية المستدامة السبعة عشر في خطة التنمية لما بعد عام 2015م.

وتعد الأراضي الصالحة للزراعة والتربة والمياه واستخدام الأسمدة المحسنة مدخلات رئيسة في إنتاج الأغذية، كما أن ندرتها المتزايدة في أجزاء كثيرة من العالم لا سيما في الدول النامية تجعل من الضروري استخدامها وإدارتها على نحو مستدام. كما أن زيادة المحاصيل في الأراضي الزراعية القائمة، بما في ذلك استصلاح الأراضي المتدهورة، من خلال الممارسات الزراعية المستدامة، من شأنها أيضاً أن تخفف الضغوط على الأراضي الزراعية من أجل الإنتاج الزراعي، ويمكن للإدارة الحكيمة للمياه الشحيحة من خلال تحسين تكنولوجيات الري والتخزين، إلى جانب تطوير أصناف جديدة من المحاصيل المقاومة للجفاف، أن تسهم في استدامة إنتاجية الأراضي الزراعية، وهي من الأمور الحاسمة لتجنب حدوث نقص كبير في إنتاج الأغذية في المستقبل وضمان توفير الأمن الغذائي والتغذية الجيدة للجميع.

ويدرك الصندوق السعودي للتنمية منذ تأسيسه أهمية دعم القطاع الزراعي وتوفير الأمن الغذائي لشعوب الدول النامية، وفي سبيل ذلك عمل الصندوق منذ بداية نشاطه الاقراضي وحتى نهاية عام 2022م على تمويل 97 مشروعاً زراعياً بمبلغ إجمالي مقداره 9393.79 مليون ريال، منها 72 مشروعاً زراعياً في قارة إفريقيا بمبلغ إجمالي 6994.18 مليون ريال، في حين مَوَّلَ 25 مشروعاً زراعياً في قارة آسيا بمبلغ إجمالي 2399.61 مليون ريال، وشمل دعم الصندوق في القطاع الزراعي وتوفير الأمن الغذائي تمويل مشروعات في استصلاح الأراضي الزراعية، وقنوات الري والسدود الزراعية وإنتاج المحاصيل الزراعية وصوامع ومخازن الحبوب والتخضير والثروة السمكية.

## أولاً: جهود الصندوق في دعم القطاع الزراعي وتوفير الأمن الغذائي في قارة إفريقيا

نظراً لحاجة دول القارة الإفريقية الماسة إلى دعم قطاع الزراعة وتنميته وتوفير الأمن الغذائي وتحقيق الاكتفاء الذاتي لشعوبها، فقد أدرك الصندوق منذ بداية نشاطه الإقراضي أهمية دعم مشروعات القطاع الزراعي في دول القارة، إذ مول الصندوق 72 مشروعاً زراعياً استفادت منها 24 دولة بقيمة إجمالية بلغت 6994.18 مليون ريال، وذلك لتمويل مشروعات استصلاح الأراضي الزراعية وقنوات الري والسدود وإنتاج المحاصيل وتخزين الحبوب بالإضافة إلى إنتاج الأسمك.

(مليون ريال)



24	عدد الدول
72	عدد المشروعات
6994.18	الإجمالي





تعزيز الأمن الغذائي والاكتفاء الذاتي في قارة إفريقيا

## ثانياً: جهود الصندوق في دعم القطاع الزراعي وتوفير الأمن الغذائي في قارة آسيا

كان للصندوق دوراً بارزاً في دعم القطاع الزراعي وتوفير الأمن الغذائي في قارة آسيا، وذلك بتمويل 25 مشروعاً زراعياً، استفادت منها 15 دولة بقيمة إجمالية بلغت 2399.61 مليون ريال، وذلك لتمويل مشروعات استصلاح الأراضي الزراعية وقنوات الري والسدود وإنتاج المحاصيل وتخزين الحبوب بالإضافة إلى إنتاج الأسماك.

(مليون ريال)







دعم القطاع الزراعي والتنمية الريفية في قارة آسيا



## ثالثاً: التوزيع القطاعي الفرعي لمشروعات القطاع الزراعي وتوفير الأمن الغذائي

حرص الصندوق على تنوع مشروعاته في دعم القطاع الزراعي وتوفير الأمن الغذائي لتشمل عدة قطاعات فرعية تنوعت ما بين مشروعات لاستصلاح الأراضي الزراعية، ومشروعات قنوات الري، ومشروعات السدود الزراعية، وكذلك المشروعات التي تهدف إلى زيادة إنتاج المحاصيل الزراعية، ومشروعات صوامع ومخازن الحبوب والتخضير والثروة السمكية، كما هو موضح في الشكل التالي:





## التوزيع القطاعي الفرعي لمشروعات الصندوق في دعم القطاع الزراعي وتحقيق الأمن الغذائي في قارة إفريقيا:

المبلغ (مليون ريال)	عدد المشروعات	الدول المستفيدة	القطاع الفرعي
49.67	2	إرتريا - بوروندي	التخضير
153.59	6	إفريقيا الوسطى - الكاميرون - مالي - السنغال - السودان	محاصيل زراعية
2810.97	24	بوركينافاسو - تونس - تشاد - الجزائر - السنغال - السودان - النيجر - مالي - المغرب - موريتانيا	سدود زراعية
814.12	13	بوركينافاسو - تونس - الجزائر - السنغال - السودان - غينيا - مالي - المغرب	التنمية الريفية
1613.69	8	توجو - تونس - السنغال - مصر - المغرب - موريتانيا	استصلاح الأراضي
8.66	1	جزر الرأس الأخضر	الأسماك
557.94	7	السنغال - السودان - مصر - المغرب - موريتانيا	قنوات الري
16.94	1	غانا	مخازن الحبوب
427.50	2	مصر	صوامع تخزين الحبوب
370.90	1	مصر	ري وصرف
170.20	7	أوغندا - تنزانيا - السودان - الصومال - غينيا بيساو - كينيا - مالي	أخرى
<b>6994.18</b>	<b>72</b>	<b>الإجمالي</b>	

## التوزيع القطاعي الفرعي لمشروعات الصندوق في دعم القطاع الزراعي وتحقيق الأمن الغذائي في قارة آسيا:

المبلغ (مليون ريال)	عدد المشروعات	الدول المستفيدة	القطاع الفرعي
547.29	4	باكستان - بنجلاديش - لبنان - سيرلانكا	سدود زراعية
168.75	1	سيرلانكا	التنمية الريفية
160.93	3	إندونيسيا - نيبال	استصلاح الأراضي
93.75	1	المالديف	الأسماك
639.11	8	بنجلاديش - ميانمار - نيبال - أوزبكستان - سيرلانكا - أذربيجان - قيرغيزستان	قنوات الري
168.83	3	العراق - اليمن	صوامع تخزين الحبوب
620.95	5	الأردن - إندونيسيا - باكستان - طاجكستان - أوزبكستان	ري وصرف
<b>2399.61</b>	<b>25</b>	<b>الإجمالي</b>	

## إسهام القطاع الخاص في المملكة بتنفيذ المشروعات الممولة من الصندوق

يعمل الصندوق على الإسهام في دعم الدول النامية لتنفيذ مشروعاتها التنموية الممولة من الصندوق، وذلك من خلال توفير ما لدى القطاع الخاص بالمملكة من خبرات متراكمة وميزات تنافسية في قطاعات الاستشارات والمقاولات وتوريد المواد التي أسهمت بالتنمية الشاملة في المملكة، وتسخير تلك الإمكانيات للدول المستفيدة من قروض الصندوق، وذلك عبر دخول الشركات السعودية في المنافسات الدولية لتنفيذ تلك المشروعات، وفيما يلي توضيح لإسهام القطاع الخاص في تنفيذ بعض مشروعات الصندوق حتى نهاية العام المالي 2022م.

الإجمالي

**15315.67**

مليون ريال

قيمة عقود الاستشاريين

**693.80**

مليون ريال

قيمة توفير المواد

**1072.74**

مليون ريال

قيمة عقود المقاولين

**13549.13**

مليون ريال

مشروع إنشاء محطة نيلم جهلم الكهرومائية في جمهورية باكستان الإسلامية

شارك القطاع الخاص السعودي في العام المالي 2022م في تنفيذ بعض المشروعات التي أسهم الصندوق في تمويلها، إذ بلغ عدد العقود السعودية 8 عقود، تمثل ما نسبته 19% من إجمالي العقود، بمبلغ وقدره 266.86 مليون ريال، تمثل ما نسبته 43% من إجمالي مبالغ العقود حسب الحجز. كما هو موضح في الجدول التالي:

الأجنبية	السعودية	تفاصيل العقود
35	8	عدد العقود 
%81	%19	نسبة العقود 
362.696.228.84	266.863.578.31	مجموع مبالغ العقود حسب الحجز 
%57	%43	نسبة مبالغ العقود حسب الحجز 
1.068.008.468.50	267.128.142.70	مجموع مبالغ العقود الفعلية 
%80	%20	نسبة مبالغ العقود الفعلية 

## الخط المستقبلي:

يستهدف الصندوق توفير خدمات المحتوى المحلي في المشروعات التي يمولها الصندوق لدعم الدول التي تُعاني من عجز أو قصور في تنفيذ المشروعات التنموية وتحتاج إلى مشاركة الشركات الدولية في هذا المجال، ولهذا الغرض يسعى الصندوق إلى رفع نسبة إسهام مشاركة القطاع الخاص السعودي في المشروعات التي يُسهم في تنفيذها ليصل في عام 2025م إلى 60% من إجمالي المشروعات التي يمولها الصندوق، ولتحقيق ذلك فإن القطاع يعمل على ما يلي:

# 4

حصر أهم القطاعات في السوق السعودي والتي من الممكن لها أن تحقق مستوى عالي في الإسهام بتنفيذ المشروعات التي يمولها الصندوق

# 3

صياغة إجراءات التواصل المستمر مع الشركات للتقديم والمنافسة بالفوز لتنفيذ المشروعات وآليات دعم تكافؤ الفرص

# 2

بناء بوابة للتسجيل الإلكتروني المباشر للشركات السعودية مدعم بقاعدة بيانات قابلة للتصنيف بالصورة المناسبة

# 1

التواصل مع الجهات ذات العلاقة لحصر الشركات المستهدفة وأيضًا الجهات الحكومية وشبه الحكومية

# 8

العمل على حصر الدروس المستفادة من تجارب الشركات السعودية في الدول المستفيدة، وتعميمها على الشركات الراغبة في العمل بتلك الدول، من أجل استغلال الفرص المتاحة، وتجنب المخاطر المحتملة

# 7

التواصل والتباحث مع المسؤولين في الدول المستفيدة من أجل تقديم الحلول الملائمة للشركات السعودية التي تواجه معوقات أو تحديات أثناء تنفيذها لأعمال المشروعات

# 6

القيام بترتيب زيارات للوفود والشخصيات من خارج المملكة لمقرات ومصانع الشركات السعودية وإطلاعهم على الإمكانيات وجودة المنتجات المتوفرة لدى الشركات المحلية

# 5

تصميم نموذج التسجيل للشركات السعودية والتواصل. والعمل على بناء قاعدة بيانات الشركات السعودية وتطوير آلية التواصل مع القطاع الخاص والجهات الحكومية



# 12

العمل مع الجهات ذات العلاقة في مواجهة التحديات والمعوقات التي تواجه القطاع الخاص السعودي في الخارج

# 11

العمل على عقد ورش عمل ومؤتمرات سنوية تجمع بين ممثلي الصندوق وشركاؤه من القطاعين العام والخاص لمناقشة الصعوبات التي يتم مواجهتها أثناء تنفيذ مشروعات الصندوق في الدول المستفيدة والعمل على حلها

# 10

المتابعة المستمرة للأعمال التي يتم تنفيذها من قبل الشركات السعودية في الدول المستفيدة، والتعاون الوثيق مع هذه الشركات. ووضع آلية لرصد وتقييم أداء الشركات السعودية

# 9

العمل على تصميم دراسة احتياجات الدول في المشروعات الجديدة واحتساب نسبة إسهام القطاع الخاص ورصد البيانات بشكل دوري

# 13

الإعلان عن مناقصات المشروعات التي يمولها الصندوق في الموقع الرسمي، بالإضافة إلى مشاركتها مع الجهات الحكومية ذات العلاقة لترحها في منصات الرسمية، لتوفير أكبر قدر ممكن من المشاركة للشركات السعودية في المنافسة على تنفيذ هذه المشروعات



مشروع أركيز الزراعي في الجمهورية الإسلامية الموريتانية





مستفيدون من مشروع تزويد محافظة أبوخ بالماء الصالح  
للشرب من منطقة بسيدورو في جمهورية جيبوتي

# 04

## الملاحق

ملحق (1): اتفاقيات قروض الصندوق الموقعة حتى نهاية السنة المالية 1443/1444 هـ (2022م)  
ملحق (2): الجهات المشاركة في التمويل مع الصندوق حتى نهاية السنة المالية 1443/1444 هـ (2022م)



## ملحق (1): اتفاقيات قروض الصندوق الموقعة حتى نهاية السنة المالية 1443/1444 هـ (2022م)

### إفريقيا

(مليون ريال)

الدولة	اسم المشروع	المبلغ	المجموع
إثيوبيا	طريق أزيزو - متمة	70.50	852.50
	طريق أسوسا - كرمك	24.50	
	كهرباء الريف بمنطقة جيججا - دجاهبور	37.50	
	طريق قيدو - لملم براها	93.75	
	كهرباء الريف بمنطقة قودي - قبريداهار	56.25	
	طريق أرباركاتي - جليمسو - ميشاتا (المرحلة الأولى)	45.00	
	إعادة تأهيل وترقية طريق دييري ماركوس - موتا	281.25	
	المرحلة الثانية من البرنامج الوطني الأول للمياه والصرف الصحي	243.75	
إرتريا	التوليد والنقل الكهربائي	155.25	230.25
	تخصير إرتريا	40.97	
	طريق مندفرا - بارنتو	34.03	
إسواتيني	المستشفى الوطني المرجعي في مملكة سوازيلاند	37.50	37.50
إفريقيا الوسطى	تحديث مطار بانجي مبوكو	16.00	352.50
	مجمع السكر في واكا	20.00	
	دعم إنتاج القطن	9.00	
	إنجاز عدد من المشروعات ضمن برنامج إعادة الإعمار	288.75	
	المرحلة الثانية من إضاءة طرق العاصمة بانغي	18.75	



الدولة	اسم المشروع	المبلغ	المجموع
أوغندا	تمويل شراء البضائع لمشروعات التنمية الزراعية والحيوانية	7.36	191.86
	دعم التنمية الاقتصادية	17.00	
	إعادة إعمار مصنع سكر كنيارا	25.00	
	بناء وتجهيز المعاهد الفنية للتعليم والتدريب المهني	45.00	
	كهرباء الريف	41.25	
	إعادة تأهيل وتجهيز مستشفى يومبي ومستشفى كايونقا	56.25	
بتسوانا	مطار جابرون الدولي	34.84	59.38
	موربول للكهرباء	24.54	
بنين	حماية شواطئ كوتونو	41.94	394.94
	إنشاء وتجهيز مستشفى سافي	40.00	
	إنشاء وتجهيز المراكز الجامعية (المرحلة الأولى)	43.00	
	طريق كاندي - سيغبانا - حدود نيجيريا	60.00	
	حماية شواطئ كوتونو (قرض إضافي)	22.50	
	نقل وتوزيع الكهرباء في عدد من المحافظات (المرحلة الأولى)	187.50	

الدولة	اسم المشروع	المبلغ	المجموع
بوركينا فاسو	سد كمينجا	40.00	751.87
	سد باقري	39.87	
	طريق بوبو ديولاسو - حدود مالي (التنمية المتكاملة للجزء الجنوبي)	30.00	
	تنمية وادي سورو	26.00	
	طريق با - دانو - حدود ساحل العاج	37.50	
	التنمية الريفية المتكاملة في باجري	34.00	
	طريق يجيريسو - ديوجو	37.50	
	سد سامنديني	45.00	
	طريق كودوجو - ديوجو	45.00	
	إنشاء وتجهيز مستشفى مانقا الإقليمي	42.00	
	إنشاء مطار واقادوقو - دونسان الدولي	105.00	
	إنشاء طريق وايقويا - جيبو	138.75	
	إعادة تأهيل طريق (توغان - واهيغويا) الطريق الوطني رقم (10)	56.25	
	التهيئة الهيدرورزاعية في وادي سونو كوري	75.00	

الدولة	اسم المشروع	المبلغ	المجموع
بوروندي	تشجير موقامبا - بوتوتسي	8.70	413.41
	طريق جيتيجا - جيهوفي	14.89	
	طريق روجومبو - كايانزا	39.80	
	طريق نيانزالاك - بوتمبرا	8.20	
	دعم التنمية الاقتصادية	11.00	
	المساكن الشعبية في كامنجي	20.60	
	دعم التكيف الهيكلي	10.60	
	طريق بوبنزا - ندورا	75.00	
	طريق بوجمبورا - نياماتينجا	45.00	
	الطريق الوطني رقم 16 (بوروري - جيتيكا) الجزء الأول (بوروري - قاكوبا)	56.25	
	إنشاء وتجهيز المعهد العالي المهني في تشيبوتوكي	45.00	
	إعادة تأهيل الطريق الوطني رقم 3 الجزء (رومنج - نيانزالاك)	56.25	
	طريق بوجمبورا - نياماتينجا (قرض إضافي)	22.12	

الدولة	اسم المشروع	المبلغ	المجموع
تشاد	دعم التنمية الاقتصادية	17.00	492.00
	السوق المركزي في انجامينا	40.00	
	طريق مساكوري - أنجوري - بول - حدود النيجر (الجزء: أنجوري - بول)	93.75	
	تطوير التعليم المهني	112.50	
	تشبيد سدود صغرى للزراعة وتربية الماشية في المناطق الريفية	93.75	
	جلب مياه الشرب لمدينة ابيشي	93.75	
	طريق أنجوري - بول (الجزء الثاني) (قرض إضافي)	41.25	
تنزانيا	دعم القطاع الزراعي	15.00	345.40
	طريق كيبيتي - لندي	43.80	
	تحسين مطار بمبا	7.60	
	إنشاء وتأهيل الطرق الريفية في زنجبار	21.00	
	إمداد مياه الشرب لثلاث مدن والقرى المجاورة لها في إقليم مارا	56.25	
	إمداد مياه الشرب إلى مقاطعتي سامي وموانقا	93.75	
	إنشاء وتأهيل الطرق الريفية في زنجبار (قرض إضافي)	9.00	
	إعادة تأهيل وتوسعة مستشفى منازي موجا بجزيرة زنجبار	56.25	
	إنشاء وتأهيل الطرق الريفية في زنجبار (المرحلة الثانية)	42.75	



الدولة	اسم المشروع	المبلغ	المجموع
توجو	توسعة ميناء لومي	26.01	177.98
	إعداد دراسة الجدوى الاقتصادية والتصميمات لمشروع المجمع الصناعي والزراعي لفول الصويا	1.22	
	إعادة تأهيل طريق تانجوارى - سنكاسي	25.00	
	استصلاح الأراضي في منطقة ميسيون توفى	17.00	
	إعادة تأهيل طريق باليمي - أتاكامي	45.00	
	إعادة تأهيل طريق سوكوندي - باسار	63.75	
تونس	تطهير تونس الكبرى	105.00	
	المدرسة القومية للمهندسين بقابس	13.66	
	تزويد الساحل وجنوب الوطن بالمياه الصالحة للشرب	114.76	
	سد سيدي سعد	219.37	
	حماية سد سيدي سعد	16.00	
	تزويد مدينة صفاقس بالمياه الصالحة للشرب	96.15	
	دراسة استغلال المياه الجوفية في أقصى الجنوب	9.46	
	توسعة موانئ الصيد في قابس وطبلبة وقلبيبة	60.00	
	دراسة الجدوى الاقتصادية للمركب الصناعي في الشمال الغربي	4.15	

الدولة	اسم المشروع	المبلغ	المجموع
تابع تونس	واحات نفاوة	50.00	
	مضاعفة الخط الحديدي بين برج سدرية والقلعة الكبرى	88.00	
	سد الهوارب	50.00	
	تمويل برنامج التنمية الريفية المندمجة	132.50	
	سد وادي سجنان آل سعود	100.00	
	مطار طبرقة الدولي	50.00	
	إنشاء وتجهيز مركز الطب الاستعجالي بتونس العاصمة	40.00	
	التنمية الفلاحية المندمجة في جومين وغزالة	40.00	
	كلية العلوم الاقتصادية والتصرف والمعهد العالي لفنون الوسائط الإعلامية	37.50	
	التنمية الفلاحية المندمجة بولاية سيدي بوزيد	75.00	
	حماية الشريط الساحلي من الانجراف بقرطاج وقمرت وحلق الوادي	70.00	
	محطة كهرباء سوسة	450.00	
	شبكة نقل الغاز الطبيعي	318.75	
	تطوير منظومة التدريب المهني	60.00	
	الإسكان الاجتماعي	562.50	
	إنشاء محطة كهرباء المرناقية	483.75	

الدولة	اسم المشروع	المبلغ	المجموع
تابع تونس	السكن الاجتماعي (المرحلة الثانية)	318.75	4355.80
	إنشاء وتجهيز مستشفياتين صنف "ب" في مدينتي الجم وسببية	150.00	
	تحسين التزود بالماء الصالح للشرب بالوسط الريفي بولاية بنزرت	318.75	
	التنمية الفلاحية المندمجة في جومين وغزالة وسجان (المرحلة الثانية)	93.75	
	حماية المدن والمناطق العمرانية من الفيضانات	228.00	
الجابون	السكك الحديدية عبر الجابون	40.27	140.03
	إعداد دراسة مشروع معهد ماسوكو الفني	9.00	
	معهد دراسات العلوم الفنية في ماسوكو	90.76	
جامبيا	مطار يوندوم الدولي	23.30	
	طريق بانجول - يوندوم	30.16	
	مطار يوندوم الدولي (المرحلة الثالثة)	6.72	
	دعم التنمية الاقتصادية	12.00	
	دعم التكييف الهيكلي	12.49	
	طريق مندينابا - سوما	37.50	
	إعادة تأهيل وتطوير مطار بانجول الدولي (المرحلة الثانية)	37.50	
	طريق بريكاما - دار سلامي	28.50	

الدولة	اسم المشروع	المبلغ	المجموع
تابع جامبيا	جامعة جامبيا	37.50	643.80
	إنشاء طريق لامينكوتو - باسيموس	75.00	
	إعادة تأهيل وتطوير مطار بانجول الدولي (المرحلة الثانية) (قرض إضافي)	71.25	
	الطرق في منطقة بانجول الكبرى	187.50	
	إنشاء صالة كبار الزوار في مطار بانجول الدولي في منطقة بانجول الكبرى	39.38	
	إعادة تأهيل وتطوير مطار بانجول الدولي (المرحلة الثانية) (قرض إضافي)	45.00	
الجزائر	ميناء جيجل	94.93	
	سد القرقرار	75.49	
	سد عين الدالية	83.76	
	سد بني هارون	147.75	
	الإسكان الاجتماعي بالجزائر العاصمة	293.00	
	محطة توليد الكهرباء بالحامة	63.16	
	تزويد مدينتي وهران ومغنية بالماء الصالح للشرب	80.00	
	الإسكان الاجتماعي بقسنطينة	94.00	
	تهيئة وتوسعة الري الفلاحي بمحيط مينا	50.00	
	إنشاء وتجهيز مركزين للتكوين المهني بالعاصمة الجزائر	12.18	



الدولة	اسم المشروع	المبلغ	المجموع
تابع الجزائر	الإسكان الاجتماعي بولايتي وهران ومستغانم	45.00	1270.97
	بناء وتجهيز خمس ثانويات ومدرسة متوسطة في عدة ولايات	20.47	
	ترميم الإسكان الاجتماعي بالعاصمة الجزائر	8.12	
	بناء وتجهيز (17) مدرسة ثانوية ومتوسطة بولاية بومرداس	49.42	
	بناء وتجهيز مركزين للتكوين والتعليم المهني بولاية بومرداس	14.70	
	بناء (1000) وحدة سكنية بولاية بومرداس	70.00	
	بناء وتجهيز مستشفى الثنية بولاية بومرداس	16.75	
	بناء وتجهيز مدارس ثانوية في عدة ولايات بالجزائر	52.24	
جزر الرأس الأخضر	الأسماك بجزر الرأس الأخضر	8.66	83.66
	الطريق الدائري لجزيرة فوجو (المرحلة الأولى)	37.50	
	إنشاء وتأهيل ثمان مدارس تعليمية	37.50	
جيبوتي	التنمية الاقتصادية والاجتماعية للمنطقة الشمالية في جيبوتي	85.00	
	توسعة مطار جيبوتي	25.73	
	تطوير ميناء جيبوتي	34.75	
	سوق الرياض المركزي في مدينة جيبوتي	8.50	
	تطوير ميناء جيبوتي (المرحلة الرابعة)	37.50	
	تطوير التعليم	26.25	
	المياه الريفية	15.00	
	ميناء تاجورا	93.75	

الدولة	اسم المشروع	المبلغ	المجموع
تابع جيبوتي	دعم صندوق جيبوتي للإنماء الاقتصادي	18.75	1143.98
	الإسكان الاجتماعي	112.50	
	ميناء تاجورا (قرض إضافي)	22.50	
	إعادة تأهيل طريق جيبوتي - تاجورا (طريق الملك فهد بن عبدالعزيز آل سعود)	101.25	
	إعادة تأهيل طريق جيبوتي - جلافي	450.00	
	محطة توليد كهرباء دامرجوغ وتوسعة شبكة النقل (المرحلة الأولى)	112.50	
رواندا	طريق كيجالي - جاتونا	16.86	452.74
	طريق كايونزا - كاجتмба	45.36	
	مستشفى الملك فيصل في كيجالي	64.27	
	دعم قطاع الطرق	11.00	
	إعادة تأهيل وتوسعة مستشفى الملك فيصل في كيجالي	45.00	
	طريق كيكوكيرو - نمبا	48.75	
	زيادة إقبال الكهرباء إلى بعض المناطق بجمهورية رواندا	45.00	
	طريق كيتابي - كنفونيل	19.00	
	طريق روبينجيرا - جاسيسا	48.75	
	طريق هايبي - كيتابي	52.50	
	إنشاء طريق نياقاتاري - بايومبا - باسي	56.25	

الدولة	اسم المشروع	المبلغ	المجموع
زامبيا	طريق سلويزي - اكلينجي	11.76	506.76
	طريق كالاو - سيكونجو - حدود أنجولا	45.00	
	إعادة تأهيل المستشفى التعليمي الجامعي في لوساكا	75.00	
	إنشاء مستشفى الملك سلمان بن عبدالعزيز التخصصي	375.00	
زيمبابوي	الاتصالات السلكية واللاسلكية للريف	23.66	23.66
السنغال	تنمية حوض نهر أنامبي (المرحلة الأولى)	30.00	237.80
	تنمية حوض نهر السنغال	237.80	
	طريق كيدوجو - سرايا	24.84	
	إكمال وإصلاح طريق وروسوجي - باكيل	6.50	
	الإسكان ساكركور (المرحلة الثانية)	4.14	
	خطة الطوارئ لمياه الشرب	56.91	
	التنمية الريفية في شرق السنغال	10.68	
	دراسة الجدوى الفنية ولاقتصادية لمشروع طريق ديالاكوتو - كيدوجو	2.75	
	قناة وطريق فرون دوتير بداكار	8.41	

الدولة	اسم المشروع	المبلغ	المجموع
تابع السنغال	دعم القطاعات الاقتصادية	22.00	1710.62
	دعم القطاعات الاقتصادية والاجتماعية	8.00	
	طريق ديالاكوتو - كيدوجو	39.25	
	تنمية حوض نهر أنامبي (المرحلة الثانية)	57.50	
	توسعة محطة التوليد في كاب دوبيش	78.51	
	تطوير الوضع التعليمي	26.89	
	تطوير الزراعات المروية على نهر السنغال	45.00	
	تطوير المستوى الصحي	15.59	
	المياه الريفية لمنطقة محور (نوتو - انديوسمون - بالمران)	33.75	
	مستشفى دلال جم	67.40	
	طريق مدينا جوناس - حدود غينيا	37.50	
	طريق واكام في داكار	114.00	
	مستشفى دلال جم (قرض إضافي)	34.00	
	إعادة تأهيل وتوسعة مشروع ماتام الزراعي (المرحلة الثانية)	74.20	
	إعادة تأهيل طريق تامبكوندا - قوديري	112.50	
	المرحلة الثانية من البرنامج المستعجل للتنمية القروية	150.00	
	تهيئة وسفلة طريق أوريفندي - ماتام الجزء (أوريفندي - نيقجيلون)	176.25	
	الطريق الساحلي دكار - سانت لويس الجزء الأول دكار - تيفاوان	236.25	



الدولة	اسم المشروع	المبلغ	المجموع
السودان	الري بالرهـد	92.20	
	طريق هيا - كسلا	91.78	
	مطار بورت سودان	35.30	
	تنمية غرب السافانا	15.89	
	المحطات الأرضية للاتصال عبر الأقمار الصناعية	32.83	
	تحسين وتحديث الاتصال اللاسلكي للطيران والمعدات المساعدة للملاحة الجوية	22.82	
	شراء معدات العلوم	4.23	
	طريق نيالا - كاس - زالنجي	121.13	
	سكر كنانة	120.16	
	طريق الرهد	15.30	
	إعمار الجزيرة	56.80	
	إعمار مصانع السكر	81.80	
	إعمار الجزيرة (القرض الثاني)	70.90	
	دعم القطاع الزراعي	44.00	
	سد مروي	563.00	
	سد مروي (قرض إضافي)	225.00	

الدولة	اسم المشروع	المبلغ	المجموع
تابع السودان	تعليق سد الروصيرص	150.00	3068.14
	سكر النيل الأبيض	200.00	
	سدي أعالي عطبرة وستيت	300.00	
	سدي أعالي عطبرة وستيت (قرض إضافي)	375.00	
	حصاد مياه الأمطار لمكافحة العطش في الريف السوداني	450.00	
سيراليون	المرحلة الأولى من مشروع المستشفيات (الخدمات الاستشارية)	4.33	217.58
	توليد الطاقة الكهربائية في المنطقة الغربية (المرحلة الثانية)	31.00	
	طريق كينما - بونديمبو	37.50	
	توليد الطاقة الكهربائية في المنطقة الغربية (المرحلة الأولى والثانية) (قرض إضافي)	6.00	
	تأهيل وتوسعة كلية فوراباي في جامعة سيراليون	45.00	
	دعم قطاع التعليم	93.75	
سيشل	كهرة جنوب جزيرة ماهي (المرحلة الثانية)	75.00	75.00
الصومال	سكر جوبا	218.75	352.60
	جامعة الصومال الوطنية	35.30	
	استكمال مشروع سكر جوبا (القرض الثاني)	68.55	
	دعم القطاع الزراعي	30.00	

الدولة	اسم المشروع	المبلغ	المجموع
غانا	كبونج لتوليد الكهرباء بالقوة المائية	114.70	466.66
	مخازن الحبوب	16.94	
	معهد العلوم في أكرا	11.39	
	ترميم مينائي تيما وتاكورادي	48.00	
	دعم التنمية الاقتصادية	15.00	
	مد الشبكة الكهربائية للمناطق الشمالية	17.76	
	المراكز الصحية	38.67	
	طريق تيج كوارشي - مامفي	39.20	
	ترميم وتوسعة مستشفى بولقاتانقا الإقليمي	45.00	
	إنشاء مركز الحوادث بمستشفى كورلي بو التعليمي في أكرا (المرحلة الأولى)	45.00	
	ترميم وتوسعة مستشفى بولقاتانقا الإقليمي (قرض إضافي)	75.00	
غينيا	إعداد دراسة الجدوى الاقتصادية والفنية والتصميمات لمشروع طريق جوكوند - نزركور	3.37	
	طريق جوكوند - نزركور	133.63	
	تطوير التعليم	24.00	
	إنشاء وتجهيز المراكز الصحية الريفية	15.00	

الدولة	اسم المشروع	المبلغ	المجموع
تابع غينيا	دعم القطاعين الاجتماعي والاقتصادي	21.00	851.38
	تطوير الوضع الصحي	34.00	
	توفير المياه لسبع مدن	45.00	
	طريق سيريدو - نزر كورية	70.00	
	التنمية الريفية المتكاملة في فوريكاريا	26.00	
	سد كارافيري لتوليد الطاقة الكهربائية من القوة المائية	74.00	
	سد كارافيري لتوليد الطاقة الكهربائية من القوة المائية (القرض الثاني)	36.00	
	طريق تومبو - قبيسيا	56.25	
	المدارس المتوسطة الريفية	45.00	
	طريق كوما - بوميهون	58.13	
	إنشاء وتجهيز ثمان مدارس مهنية	90.00	
	إعادة تأهيل وتوسعة مستشفى دونكا في كوناكري	120.00	
	غينيا بيساو	مجمع الصناعات المتعددة	
ميناء بيساو		29.00	
طريق بامبادينكا - شتولي - كويبو		6.80	
دعم القطاع الزراعي		12.00	



الدولة	اسم المشروع	المبلغ	المجموع
تابع غينيا بيساو	طريق بيساو - برايبس - بيساو - بيامبو	18.00	122.00
	إنشاء محطة توليد الكهرباء في بيساو	40.30	
القمر المتحدة	طريق جزيرتي القمر الكبرى وموهيلي	34.00	229.62
	إكمال طريق جزيرتي القمر الكبرى وموهيلي	10.00	
	إعادة تأهيل الطرق	112.50	
	إعادة تأهيل طريق (متسامودي - سيما) في جزيرة انجوان	63.75	
	بناء وتجهيز دار الإفتاء والمحكمة الشرعية	9.37	
الكاميرون	سونج لولو لتوليد الكهرباء بالقوة المائية	105.90	407.43
	زراعة القمح	0.32	
	تطوير السكك الحديدية	34.96	
	طريق آيوس - بونيس	37.50	
	طريق فومبان - مانكي - ماقبا - جسر مابي	45.00	
	طريق سانغليما - بيكولا - دجوم	37.50	
	طريق أولاما - كريبي (الجزء: بينقامبو - قراندزامبي)	63.75	
	بناء وتجهيز ثانوية أكوا للتعليم المهني بمدينة دوالا	37.50	
	إنشاء وتجهيز المستشفى الإقليمي في مدينة مبالمايو	45.00	

الدولة	اسم المشروع	المبلغ	المجموع
كوت ديفوار	طريق سنقروبو - ياموسكرو	37.50	392.45
	منشآت التعليم الفني والمهني	37.50	
	طريق سنقروبو - ياموسكرو (الجزء الثاني: تابو - تامودي) (قرض إضافي)	30.00	
	طريق بونا - دوروبو - حدود بوركينافاسو	90.00	
	مياه الشرب لمدينة أبغورو والمناطق المجاورة لها	56.00	
	مستشفى أبوبو الجامعي	85.20	
	البرنامج الريادي لدعم التنمية الريفية	56.25	
الكونغو الديمقراطية	إصلاح السكك الحديدية	19.70	70.04
	صيانة شبكة الطرق	50.34	
الكونغو الشعبية	السكك الحديدية	88.30	164.89
	استكمال مشروع السكك الحديدية	76.59	
كينيا	مياه نيروبي	55.84	
	طريق كينيا - السودان	34.59	
	طريق ثيكا - جاريسا - لبوي	114.20	
	مجري ممباسا	45.95	
	سد كمبيري لتوليد الطاقة الكهربائية	39.96	

الدولة	اسم المشروع	المبلغ	المجموع
تابع كينيا	دعم القطاع الزراعي	15.00	612.20
	مياه قاريسا	31.41	
	طريق دندوري - نجابيني	37.50	
	مركز طوارئ الأطفال ومركز الحروق في مستشفى كينيااتا الوطني	24.00	
	طريق نونو - مادوجاشي	56.25	
	كهرباء الريف في خمس مناطق	45.00	
	مركز السرطان بمستشفى كيسي	37.50	
	طريق (ساماتار - واجير)	75.00	
ليبيريا	طريق كبري توبمان - بومي هلز وكبري نهر سانت بول الجديد	31.80	220.60
	محطة بوشرود للكهرباء	38.80	
	إعادة تأهيل مطار روبرتس الدولي	75.00	
	طريق بانجا - سالايا	75.00	
ليسوتو	مطار ماسيرو الدولي	13.16	148.91
	سد ميتالونج	37.50	
	إنشاء سد ميتالونج (قرض إضافي)	56.25	
	إمداد المياه لخمس مدن	42.00	

الدولة	اسم المشروع	المبلغ	المجموع
مالي	التنمية الزراعية والإسكان ودراسة مشروع الري في المنطقة السادسة	16.05	761.83
	سد سلنجي	50.30	
	الثروة الحيوانية بالساحل الغربي	46.84	
	طريق سيفار - جاو	33.35	
	طريق سيفار - جاو (القرض الثاني)	16.58	
	استكمال مشروع سد سلنجي	3.73	
	تنمية حوض نهر السنغال	196.13	
	دعم المؤسسات العامة	22.00	
	الجسر الثاني في بامكو	75.62	
	دعم التنمية الاقتصادية	7.00	
	سهل جوبو الزراعي بالمنطقة السادسة	9.97	
	وصلات الطرق الداخلية في بامكو	50.51	
	طريق كاي - بافولابي	35.00	
	بناء سد تاوسا	93.75	
	بناء سد دجيني (في إطار المرحلة الأولى من برنامج تطوير الري في حوض بانبي وفي سلنقي)	56.25	
	طريق ديديني - كوالا - مورديا - قومبو - نارا - حدود موريتانيا (الجزء الأول)	48.75	



الدولة	اسم المشروع	المبلغ	المجموع
مدغشقر	انديكاليكا لتوليد الكهرباء بالطاقة المائية	42.40	258.90
	دعم القطاع الصناعي	12.00	
	طريق سامباينا - فراتسيهو - سوافندريانا	32.00	
	طريق سامباينا - فراتسيهو - سوافندريانا (المرحلة الثانية)	45.00	
	طريق سوانيرانا إيفونقو - فاهيب	52.50	
	إنشاء جسر على نهر مانقوكي	75.00	
مصر	إعادة فتح قناة السويس	175.00	
	تطوير السكك الحديدية	193.26	
	تطوير محالج الأقطان	85.93	
	تطوير المواصلات السلكية	63.38	
	توسعة قناة السويس	117.33	
	مصنع سكر البنجر	206.99	
	طريق القاهرة - أسبوط	63.99	
	قناة الري لصحراء سيناء	81.66	
	المباني التعليمية	100.00	
	صوامع تخزين الحبوب	90.00	
	إنشاء وتجهيز وحدات رعاية صحية أساسية	85.00	

الدولة	اسم المشروع	المبلغ	المجموع
تابع مصر	دعم مشروعات الصندوق الاجتماعي للتنمية	100.00	
	محطة توليد كهرباء بنها	187.50	
	تزويد مدينة نصر بمياه الشرب	225.00	
	محطات طلمبات الري والصرف	300.00	
	الصوامع الأفقية لتخزين الحبوب	337.50	
	توسعة محطة توليد كهرباء غرب دمياط لتوليد 750 ميغاوات	129.36	
	توسعة محطة توليد كهرباء الشباب لتوليد 1500 ميغاوات	179.77	
	التجمعات السكنية بسيناء	383.81	
	التجمعات السكنية بسيناء (المرحلة الثانية)	423.19	
	جامعة الملك سلمان بن عبدالعزيز بمدينة الطور	1465.82	
	جامعة الملك سلمان بن عبدالعزيز بمدينة الطور (المرحلة الثانية)	187.50	
	تطوير مستشفى القصر العيني	450.00	
	إنشاء عدد 13 تجمع زراعي	394.99	
	إنشاء قناة لنقل المياه	172.00	
	محطة المعالجة الثلاثية لمياه صرف المحسمة	790.00	
	توسعة محطة كهرباء غرب القاهرة لتوليد 650 ميغاوات	50.00	
	طريق محور التنمية بطول 90 كيلومتر	255.00	

الدولة	اسم المشروع	المبلغ	المجموع
تابع مصر	أربع وصلات بطول إجمالي 61 كيلومتر	150.86	8846.67
	طريق النفق - طابا	1050.00	
	تطوير طريق عرضي رقم (1) (المرحلة الأولى)	105.00	
	طريق الجدي	246.83	
المغرب	سد المسيرة	120.00	
	ميناء الجرف الأصفر للمعادن	120.00	
	الغرب الزراعي	115.00	
	تنمية الحوز الأوسط (المرحلة الثانية)	113.00	
	سد آيت أيوب ونفق مطماطة	85.42	
	شبكات الري بالحوز الأوسط	22.00	
	تزويد مدينة الدار البيضاء بالماء الصالح للشرب	70.00	
	قناة تساوت (ت 2)	122.58	
	إنشاء وترميم وتجهيز المستشفى الجامعي بمراكش	75.00	
	تنمية الإسكان الاجتماعي بمنطقة بنسودة بمدينة فاس	30.00	
	تنمية الإسكان الاجتماعي بمنطقة سلوان بالناظور ومنطقة عين العودة بالرباط	45.00	
	إنشاء وتجهيز المستشفى الجامعي بمدينة فاس	90.00	
	تزويد العالم القروي بالماء الصالح للشرب	40.00	

الدولة	اسم المشروع	المبلغ	المجموع
تابع المغرب	بناء وتجهيز المدارس الإعدادية	75.00	4483.00
	بناء وتجهيز المستشفى الجامعي بفاس (قرض إضافي)	50.00	
	بناء وتجهيز المستشفى الجامعي بمراكش (قرض إضافي)	60.00	
	سد تاسكورت	100.00	
	سد مولاي بوشتي	60.00	
	بناء وتجهيز مدارس تعليمية في مدينتي تامنصورت وتامسنا	90.00	
	القطار الفائق السرعة طنجة - الدار البيضاء	750.00	
	تزويد أربع مناطق بالماء الصالح للشرب	375.00	
	دعم القطاع المالي	1875.00	
ملاوي	طريق ثيولو - بنغولا	45.00	135.00
	إنشاء وتجهيز ثلاث كليات لإعداد المعلمين	45.00	
	مستشفى بالومبي الإقليمي	45.00	
موريتانيا	طريق كيفا - النعمة	166.50	
	مناجم حديد القلب	226.00	
	وادي غرغول الزراعي	33.50	
	طريق كيفا - النعمة (القرض الثاني)	83.75	
	تنمية حوض نهر السنغال	85.60	



الدولة	اسم المشروع	المبلغ	المجموع
تابع موريتانيا	دعم التنمية الاقتصادية	26.00	2344.85
	دعم القطاع الصناعي والتعدين	12.00	
	تزويد مدينة نواكشوط بمياه الشرب من نهر السنغال	120.00	
	تزويد مدينة نواكشوط بمياه الشرب من نهر السنغال (قرض إضافي)	94.00	
	طريق أطار - تجكجه	75.00	
	شبكة توزيع المياه بمدينة نواكشوط	95.00	
	الأمن الغذائي	75.00	
	الحرم الجامعي الجديد في نواكشوط	112.50	
	طريق إعوينات إزبل - جيكني - عدل بكرو	131.25	
	أركيز الزراعي	127.50	
	الربط الكهربائي بين نواكشوط والزويرات	375.00	
	توسعة وإعادة تأهيل قناة كوندي	37.50	
	إنشاء الطريق الرابط بين الطريق الوطني رقم 1 (نواكشوط - اكجوجت - بنشاب) والطريق الوطني رقم 4 (نواكشوط - نواذيبو)	93.75	
	تزويد مدينة كيفه بالماء الصالح للشرب من نهر السنغال	375.00	
موريشيوس	إعادة التعمير والتنمية الحضرية	15.61	
	مجاري بلينز ويلمز	14.69	
	مستشفى فلاك التعليمي	187.50	
	المجمع الرياضي	93.75	

الدولة	اسم المشروع	المبلغ	المجموع
تابع موريشيوس	الإسكان الاجتماعي	187.50	592.80
	مستشفى السرطان	93.75	
موزمبيق	حماية شواطئ مابوتو	37.50	172.50
	تشبيد وتجهيز مدرستين ثانويتين ومعهدين فنيين في محافظتي كابودلقادو ونياسا	45.00	
	تشبيد وتجهيز مستشفى نامبولا العام	33.75	
	كهرباء الريف بمحافظة نياسا	56.25	
النيجر	الإسكان وصوامع الغلال	17.77	487.15
	طريق نيامي - باليارا - فلينجي	53.13	
	طريق مارجو - فالمي - كولو - جايا	15.59	
	طريق زندر - أجادر	35.00	
	كلية التربية بجامعة نيامي	36.16	
	دعم التنمية الاقتصادية	22.00	
	تطوير التعليم والصحة	45.00	
	سد كنداجي	75.00	
	تجهيز سبعة مراكز لصحة الأم والطفل	37.50	
	بناء وتجهيز مدارس ابتدائية في جميع أقاليم النيجر	37.50	
	سد كنداجي (قرض إضافي)	37.50	
	إعادة تأهيل طريق لوقا - دوتشي	75.00	



مجموع قروض إفريقيا

40113.81

مليون ريال

الدولة	اسم المشروع	المبلغ	المجموع
أذربيجان	إنشاء مدارس ثانوية في باكو	35.70	376.95
	تشبيد قناة فالفيتشي تختاكوربو	67.50	
	طريق يفلخ - قانجا	48.75	
	تأهيل وتوسعة أنظمة مياه الشرب والصرف الصحي لمنطقة باكو	93.75	
	توسعة وتأهيل أنظمة مياه الشرب والصرف الصحي لمدينة خردلان	131.25	
الأردن	محطة كهرباء الحسين الحرارية (المرحلة الثالثة)	98.00	
	توسعة كهرباء العقبة	26.25	
	مياه ومجاري عمان	59.28	
	مياه العقبة	49.86	
	سكة حديد الحسا - المنزل	38.50	
	توسعة ميناء العقبة	61.25	
	مياه عمان (القرض الثاني)	83.43	
	محطة كهرباء العقبة الحرارية	89.98	
	ري الأغوار الجنوبية (فيفا وخنزيرة)	12.71	
	المدارس الثانوية المهنية العامة	63.88	
	طريق الزارة - غور حديثة	21.89	
	كليات العلوم الطبية بجامعة العلوم والتكنولوجيا الأردنية	50.30	
	طريق اليتيم - جنوب العقبة	25.13	



الدولة	اسم المشروع	المبلغ	المجموع
تابع الأردن	إنشاء مدينة إربد الصناعية	15.17	1903.56
	توسعة مستشفى البشير الحكومي	100.00	
	مستشفى الزرقاء الحكومي	104.67	
	توسعة مستشفى البشير الحكومي (قرض إضافي)	82.50	
	محطة توليد كهرباء السمرا (المرحلة الثالثة)	188.10	
	الوحدة البخارية الرابعة لمحطة توليد كهرباء السمرا (الدورة المركبة)	151.41	
	إعادة إنشاء وتأهيل الطريق الصحراوي (عمان - العقبة)	393.75	
	إنشاء مدارس في محافظات مختلفة	187.50	
أفغانستان	طريق كابل - قندهار - هرات	195.00	810.00
	طريق آرمك - سابزك - قلعة نو	187.50	
	طريق آرمك - سابزك - قلعة نو (قرض إضافي)	60.00	
	الطريق الدائري في كابل (المرحلة الأولى)	180.00	
	إنشاء مدارس في أفغانستان	187.50	
إندونيسيا	توسعة مصنع السماد الكيميائي	237.75	
	طريق سورابايا - مالانج	176.50	
	طريق بادلرانج - سيلوني السريع	140.92	
	صغار المزارعين والمزارع النموذجية لإنتاج السكر	30.07	
	أراكوندو - جامبو آي للري وحماية الأراضي من الفيضان	120.96	
	المزارع النموذجية وصغار المزارعين السابع بالمنطقة الرابعة	74.61	
	تطوير ميناء سورابايا (المرحلة الثانية)	72.00	

الدولة	اسم المشروع	المبلغ	المجموع
تابع إندونيسيا	إنشاء مستشفيات جامعيين في كل من جامعة سبليس مريت وجامعة آندالاس	107.29	1506.11
	تطوير التعليم في سبع جامعات	131.25	
	تطوير جامعة مولانا مالك إبراهيم مالانق (المرحلة الثانية) في جاوا الشرقية	208.50	
	تطوير وتحديث جامعة ولاية جاكرتا (المرحلة الثانية)	122.63	
	إنشاء مستشفى جامعة بانكولو	83.63	
أوزبكستان	تشبيد وتجهيز مدارس ثانوية في جمهورية أوزبكستان	58.41	1033.97
	إنشاء وإعادة تأهيل محطة آلات للضح في منطقة بخارى	33.56	
	تأهيل طريق سمرقند - قوزار السريع	112.50	
	إنشاء وتجهيز مراكز الأبحاث العلمية المتخصصة بالمعدات الطبية الحديثة	75.00	
	تحسين وتأمين مياه الشرب في مقاطعة كشر أباد بمنطقة سمرقند	70.00	
	برنامج المساكن الريفية الحديثة (في منطقة خوارزم)	94.92	
	برنامج المساكن الريفية الحديثة في منطقة كراكالبكستان	100.23	
	إعادة تأهيل وإنشاء شبكة المياه في مدينتي كاسان ومبارك والمناطق الريفية التابعة لها	98.85	
	برنامج بناء المساكن الحديثة والبنية التحتية التابعة لها في نافوي وطشقند وفرغانه	187.50	
	إعادة تأهيل مضخات نظام رفع مياه الري في كارشي (المرحلة الثانية)	162.00	
	إنشاء مدارس للمرحلة ما قبل الأولية	41.00	

الدولة	اسم المشروع	المبلغ	المجموع
باكستان	سماد ميربر ماثيلو	96.99	2590.40
	محطة كهرباء بيبري الحرارية	218.92	
	إصلاح سد تاربيلا	172.29	
	محطة كهرباء بيبري الحرارية (المرحلة الثانية)	128.06	
	الري والصرف للأراضي الواقعة على الضفة اليسرى لنهر اندوس (المرحلة الأولى)	231.53	
	طريق سيبي - راكني	7.40	
	دعم التكييف الهيكلي	165.26	
	طريق مكران الساحلي	51.95	
	إنشاء محطة قولن قول الكهرومائية	150.00	
	إنشاء محطة نيلم جهلم الكهرومائية	300.00	
	إعمار البنية التحتية لمنطقة مالاكند	270.00	
	إنشاء محطة نيلم جهلم الكهرومائية (قرض إضافي)	375.00	
	إنشاء محطة قولن قول الكهرومائية (قرض إضافي)	216,75	
	طريق تشيلا باندي - باتيكا	206.25	
البحرين	كهرباء الرفاع	145.25	623.76
	طريق المنامة - المحرق الثاني وتطوير التقاطعات الرئيسية	62.24	
	توسعة شبكة خطوط نقل الطاقة الكهربائية جهد 66 كيلوفولت	60.00	
	نقل وتوزيع المياه من محطة الحد لإنتاج الكهرباء والمياه (المرحلة الأولى)	68.77	
	تطوير شبكتي نقل الطاقة الكهربائية ذات الجهدين 220 و 66 كيلوفولت	187.50	
	برنامج عمليات بنك البحرين للتنمية	100.00	

الدولة	اسم المشروع	المبلغ	المجموع
بنجلاديش	إصلاح السكك الحديدية	225.96	1916.30
	جبيرهات لإستغلال مناجم حجر الكلس	4.60	
	سماد اليوريا بشيتاجونج	279.98	
	تحديث خطوط السكك الحديدية	32.66	
	الري بالآبار العميقة	72.20	
	حفر ثلاثة آبار للتنقيب عن النفط والغاز	30.90	
	سد تيستا للري وحماية الأراضي من الفيضان	105.00	
	كهرة الريف (المرحلة الثالثة "ج")	47.60	
	دعم التكيف الهيكلي	76.75	
	كهرة الريف (المرحلة "5 - أ" تعاونية سيليت الثانية)	39.40	
	تطوير المعاهد الطبية والمستشفيات المتخصصة	82.50	
	إنشاء جسر شيتالاكا	168.75	
	إنشاء الجسور العلوية في دكا	200.00	
	إنشاء محطة توليد كهراء شيخالبهاء	200.00	
	إنشاء جسر على نهر تيستا في منطقة غايندا	187.50	
	الجسور العلوية (قرض إضافي)	50.00	
	إنشاء وحدات الحروق وتجميل التشوه	112.50	

الدولة	اسم المشروع	المبلغ	المجموع
تايلاند	مي مو لتوليد الطاقة (الوحدة الرابعة)	105.39	173.39
	كهربية الريف (المرحلة الثانية)	68.00	
تركمانستان	إنشاء وتجهيز ثلاثة مراكز لتشخيص الأمراض	37.50	37.50
تركيا	نقل الطاقة الكهربائية (المرحلة الأولى)	197.87	1088.33
	مطار يشيل كوى	24.79	
	البستان للطاقة	112.81	
	نقل الطاقة الكهربائية (المرحلة الثانية)	26.64	
	تجديد وكهربية الخط الحديدي اسكندرون - ديفريجي (المرحلة الأولى)	137.43	
	نقل الطاقة الكهربائية (المرحلة الثالثة)	52.52	
	تجديد وكهربية الخط الحديدي اسكندرون - ديفريجي (المرحلة الثانية)	206.54	
	المستشفى التعليمي والتطبيقي بجامعة ديكوز ايلول	29.66	
	المستشفى التعليمي وكلية الطب ومركز الأبحاث بجامعة كوجيلي	137.79	
	وصلات الطرق والجسور	81.37	
	توفير المياه في بولو	80.91	
سيرلانكا	مياه ومجاري كولومبو	99.90	
	نقل الطاقة الكهربائية	48.13	
	تطوير حوض مهاويلي - جانجا (القطاع "ب" بالصفة اليسرى)	85.00	
	تطوير الخدمات الطبية في كولومبو	45.00	
	طريق باتيكالو - ترينكو مالي	40.00	
	تطوير الخدمات الطبية في كولومبو (قرض إضافي)	11.00	



الدولة	اسم المشروع	المبلغ	المجموع
تابع سيرلانكا	مستشفى الصرع والمراكز الصحية	75.00	1592.78
	تطوير حوض كالوقنقا	172.50	
	تطوير شبكة الطرق	225.00	
	تحسين طريق بردينا - بدولا - تشينكلندي	225.00	
	مستشفى الصرع والمراكز الصحية (قرض إضافي)	45.00	
	تطوير الضفة اليسرى لكالوقنقا	168.75	
	تطوير منطقة جامعة ويامبا	105.00	
	تطوير حوض كالوقنقا (قرض إضافي)	60.00	
	إنشاء كلية للطب في جامعة سابرموا في محافظة سابرموا	187.50	
سلطنة عُمان	المراكز الإدارية والاجتماعية	35.88	274.17
	شبكة الطرق الجبلية بالمنطقة الجنوبية	124.28	
	مركز التدريب المهني العالي بالخوير	29.38	
	مركز التدريب المهني بعبري	16.18	
	توسعة محطة الغبرة لتحلية المياه وتوليد الكهرباء (المرحلة الثالثة)	68.45	
سورية	مرفاً طرطوس	67.49	
	مرفاً اللاذقية	73.13	
	طريق دمشق - الحدود اللبنانية	55.69	
	مستشفى تشرين العسكري	50.00	
	محطة التوليد البخارية في بانياس	69.65	
	جامعة تشرين باللاذقية	123.10	

الدولة	اسم المشروع	المبلغ	المجموع
تابع سورية	طريق قرة كوزاك - عين عيسى	27.81	2303.85
	الكييل البحري بين طرطوس وكريت	35.98	
	تطوير مطار دمشق الدولي	24.24	
	توسعة محطة توليد الكهرباء في محردة	99.27	
	طريق طرطوس - اللاذقية	27.49	
	محطة توليد كهرباء حلب البخارية	750.00	
	توسيع محطة كهرباء الناصرية	525.00	
	إنشاء محطة كهرباء دير الزور	375.00	
الصين	طريق واينق - جيين	86.00	
	طريق قوانقمن - شنفنق	94.00	
	تحسين البنية التحتية والبيئية لمدينة اكسيو	82.50	
	مجمع التدريب المهني في بكين	100.00	
	المباني التعليمية في إقليم قانسو	93.75	
	إنشاء مباني لكليات التعليم المهني في إقليم يونان	60.00	
	إنشاء وتجهيز ثلاثة مستشفيات في إقليم قانسو	75.00	
	إعادة إعمار المناطق المتضررة من الزلزال	225.00	
	تشبيد مستشفى الأطفال في منطقة نينقشيا هوي ذات الحكم الذاتي	93.75	
	إنشاء وتجهيز مستشفى سكة الحديد المركزي في مدينة هانجونق بإقليم شانشي	93.75	
	تشبيد وتجهيز مركز مدينة شونق شينق شاياوان الثقافي	112.50	
	إنشاء مباني في جامعة ليوليانج في إقليم شانشي	90.00	

الدولة	اسم المشروع	المبلغ	المجموع
تابع الصين	الحماية البيئية والتنمية المستدامة للمناطق الرطبة المحيطة بحيرة هوانجي في مقاطعة سوسونق بإقليم أنخوي	112.50	1881.25
	التطوير البيئي للمناطق المأهولة بقومية الهوي في منطقة جينتاى بإقليم شانشي	93.75	
	إعادة تشييد المناطق المتأثرة بالزلازل في منطقة لوشان بإقليم سيشوان	112.50	
	تشييد عدد من مباني الكلية المهنية في مدينة جيوجيانق بإقليم جيانشي	112.50	
	إعادة تشييد وتأهيل المناطق المتأثرة بالزلازل في مدن ياءان وباوشينق ولوشان بإقليم سيشوان	112.50	
	تشييد وتجهيز ثلاثة مستشفيات في مقاطعة يانبيان بإقليم جيلين	131.25	
طاجكستان	طريق شكيف - زيقار	22.50	651.38
	إكمال إنشاء وتجهيز ثلاث مدارس ثانوية	11.25	
	إصلاح وتجهيز مستشفى أمراض النساء والولادة في دوشانبيه	11.25	
	مستشفى الطوارئ في دوشانبيه	18.38	
	تشييد وتجهيز مدارس	45.00	
	مستشفى أمراض النساء والولادة في مدينة خوجاند	36.75	
	طريق كولياب - كلايخومب	75.00	
	تشييد وتجهيز عدد من المدارس الثانوية	93.75	
	تشييد وتجهيز عدد من المدارس الثانوية (المرحلة الرابعة)	131.25	
	استكمال طريق كولياب - كلايخومب الجزئين (A&F)	112.50	
	تطوير أنظمة مصادر المياه والري في إقليم خاتلون	93.75	

الدولة	اسم المشروع	المبلغ	المجموع
العراق	إنشاء صومعة غلال معدنية لخرن القمح في محافظة الديوانية	93.75	151.25
	إنشاء مستشفى الصقلاوية في محافظة الأنبار	57.50	
الفلبين	تطوير الطرق في مندناو	75.00	75.00
فيتنام	مستشفى باك كان العام ومركز التدريب الطبي التابع له	55.00	615.38
	إنشاء مركز التدريب المهني في منطقة ننه ثوان	42.00	
	طريق تيك كيم - هين هوا	60.00	
	طريق صوان فوك - فوهاي	56.00	
	إعادة تأهيل المناطق المتضررة من الفيضانات	60.00	
	طريق دونجها - كان تي - لاوفاتشي	45.00	
	توسعة المستشفى العام لمحافظة هوا بن	39.00	
	طريق مركز مقاطعة تان ين	36.00	
	توسعة الكلية المهنية في محافظة ها نام	34.12	
	تطوير البنية التحتية للمناطق المتضررة من الفيضانات في محافظة هاتن	56.25	
	تطوير البنية التحتية في محافظة دونق تاب	55.88	
	إنشاء البنية التحتية للنقل بين الأقاليم لدعم التنمية الاجتماعية والاقتصادية للبلديات الفقيرة في محافظة ين باي	76.13	
قيرغيزستان	طريق بشكيك - توروقات	56.25	112.50
	طريق تراز - تلاس (المرحلة الثالثة)	37.50	
	إعادة إنشاء طريق الشمال - الجنوب (الطريق البديل "بالكتشي - جلال أباد")	75.00	
	تأهيل وتوسعة مستشفى طوارئ الأطفال العام بمدينة بشكيك	112.50	

الدولة	اسم المشروع	المبلغ	المجموع
تابع قيرغيزستان	تشبيد مدارس حكومية	112.50	750.00
	تطوير شبكات المياه والصرف الصحي في المناطق الريفية	112.50	
	إعادة إنشاء وتأهيل طريق ايسيكول الدائري	131.25	
	تطوير الري الزراعي في إقليم ايسكيول ونارين	112.50	
كازاخستان	طريق كراقتدا - أستانا	45.00	45.00
كوريا الجنوبية	تطوير مينائي بوسان وموخوا	122.50	362.27
	تطوير وبناء بعض الطرق	123.02	
	تطوير ميناء جامشون	116.75	
لبنان	ترميم وتجهيز مباني الجامعة اللبنانية	54.27	
	مداخل بيروت والتقاطعات الرئيسية	68.00	
	مستشفى بيروت الحكومي	129.85	
	إكمال الطريق الساحلي السريع الشمالي	53.31	
	إكمال الطريق الساحلي السريع الجنوبي	60.64	
	ترميم المباني الحكومية	23.71	
	إنشاء ثلاث مستشفيات للعناية الأولية	40.93	
	إصلاح التجهيزات الأساسية التحتية لمناطق إسكان المهجرين	17.73	
	بناء المدارس الحكومية	16.45	
	ترميم دور المعلمين	2.36	
	إنشاء ثلاث مستشفيات للعناية الأولية (القرض الثاني)	6.00	
	مياه الشرب للمناطق الريفية بعكار	44.00	



الدولة	اسم المشروع	المبلغ	المجموع
تابع لبنان	سد بحيرة بريصا	37.50	1020.00
	طريق بيروت الشام (الأوتوستراد العربي)	168.75	
	شبكة مياه الشرب لمدينة المنية (قضاء طرابلس والضنيه)	30.00	
	إنشاء (12) مدرسة حكومية في أربع محافظات	41.50	
	طريق المتن السريع	45.00	
	الطرق بقضاء عكار	56.25	
	الطرق الرئيسية في منطقة إقليم الخروب	41.25	
	طريق البترون - تنورين	26.25	
	بناء كليات الجامعة اللبنانية فرع طرابلس	56.25	
	المالديف	مطار هلولي	
استكمال مشروع مطار هلولي		9.27	
مياه ومجاري مالي		14.25	
تطوير مطار مالي الدولي		34.14	
تطوير مطار مالي الدولي (المرحلة الرابعة)		16.65	
إعادة إعمار وتنمية منطقة قاف ألف		45.00	
برنامج إصلاح أضرار المد البحري		56.25	
إعادة إعمار مرافئ الصيد		56.25	
إعادة إعمار وتنمية منطقة قاف ألف (قرض إضافي)		30.00	
مستشفى هيتادو العام		47.00	
تطوير جزيرة هولومالي		300.00	

الدولة	اسم المشروع	المبلغ	المجموع
تابع المالديف	تطوير مطار إبراهيم ناصر الدولي	375.00	1202.46
	تطوير قطاع الصيد البحري	93.75	
	بناء المساكن الميسرة	93.75	
ماليزيا	كلية الطب بجامعة كييانجان	54.16	312.26
	الجامعة التكنولوجية في ماليزيا	48.24	
	التوطين في باهانج تنجارا	86.10	
	التوطين في جنوب شرق أولوكلنتن	40.00	
	التوطين في لبار اوتارا	52.70	
	الخمس كليات العلمية الصغرى لمارا	15.16	
	المستشفيات الأربعة الإقليمية	15.90	
ميانمار	تطوير نظام الري لسد كانيان	30.00	30.00
نيبال	مارشندي الكهرومائي	45.40	565.00
	باجماتي للري (المرحلة الأولى)	35.60	
	باجماتي للري (المرحلة الأولى) (القرض الثاني)	109.00	
	استكمال مشروع باجماتي للري	56.25	
	بودي قانجا للطاقة الكهرومائية	112.50	
	تطوير نظام الري في منطقة دوندوا	93.75	
	برنامج إعادة إعمار المنازل والمرافق الصحية والتعليمية المتضررة من الزلزال	112.50	
الهند	سريسيلاام وناجارا جوناساجار للطاقة	350.44	
	سكة حديد كواربت - رياجادا	73.38	

الدولة	اسم المشروع	المبلغ	المجموع
تابع الهند	محطة كهرباء راماجوندام الحرارية (المرحلة الثانية)	93.79	626.18
	ميناء نافا شيفا	108.57	
اليمن	كهرباء مثلث صنعاء (المرحلة الأولى)	17.50	
	تخزين وتصنيع الغلال	38.25	
	مياه ومجاري صنعاء	51.29	
	الطاقة الكهربائية الثاني	86.50	
	مياه ومجاري تعز	61.29	
	الطاقة الكهربائية الثاني (الجزء الثاني)	52.83	
	تخزين وتصنيع الغلال (المرحلة الثانية)	36.83	
	محطة كهرباء المخا (المرحلة الثالثة)	78.61	
	استكمال مشروع مياه ومجاري صنعاء	46.90	
	تطوير ميناء عدن	67.38	
	كلية الزراعة بجامعة صنعاء	10.21	
	توسعة محطة كهرباء العاصمة	93.75	
	توسعة محطة الكهرباء في عدن	93.75	
	محطة توليد كهرباء غازية في مأرب	187.50	
	إنشاء معاهد تقنية ومراكز تدريب مهنية	187.50	
	الخدمات الهندسية لمشاريع الطرق	22.50	
	الطرق الرئيسية	140.00	
الصندوق الاجتماعي للتنمية	75.00		

الدولة	اسم المشروع	المبلغ	المجموع
تابع اليمن	طريق حيدان - الجمعة - المنزلة	90.00	2140.09
	طريق مجز - غمر - رازح	26.25	
	الطرق الرئيسية (قرض إضافي)	118.75	
	كلية الطب والعلوم الصحية بجامعة تعز	45.00	
	مستشفى الحديدية المركزي	112.50	
	طريق عمران - صنعاء - ذمار - تعز - عدن	400.00	

مجموع قروض آسيا

**27448.44**

مليون ريال



# المناطق الأخرى

(مليون ريال)

الدولة	اسم المشروع	المبلغ	المجموع
ألبانيا	إنشاء الطريق الجانبي لمدينة دورس	39.44	429.44
	إنشاء طريق تيرانا - الباسان - تشوكوس - تشالف بلوتش	93.75	
	إعادة تأهيل وإنشاء المرافق المحاذية للطريق الساحلي (فلورا - اوريكوم)	112.50	
	إنشاء طريق تيرانا - الباسان - تشوكوس - تشالف بلوتش (قرض إضافي)	183.75	
البرازيل	تشيسف للطاقة	111.06	111.06
البوسنة والهرسك	برنامج إعادة إعمار جمهورية البوسنة والهرسك	112.50	493.13
	استكمال وتجهيز أربع مستشفيات	93.75	
	الطريق الدائري لمدينة زينتسا	93.75	
	تأهيل مساكن المهجرين في البوسنة والهرسك	67.50	
	تطوير البنية التحتية في مدينة قوارجدة	22.50	
	تشبيد وتجهيز عدد من المستشفيات في البوسنة والهرسك	73.13	
	تطوير البنية التحتية لمدينة سرايفو القديمة	30.00	
جامايكا	صيانة الطرق	17.40	17.40
ساموا الغربية	مياه آبيا	16.00	16.00
كوبا	تأهيل وتجهيز عدد من مستشفيات الولادة	75.00	557.50
	إعادة تأهيل شبكة مياه الشرب لمدينة هافانا	112.50	
	إعادة تأهيل نظام المياه والصرف الصحي لمدينة كاماغواي	150.00	
	تأهيل أنظمة مياه الشرب والصرف الصحي في مدينة كارديناس	120.00	
	تأهيل وتشبيد عدد من المشاريع الاجتماعية في مدينة هافانا القديمة	100.00	



الدولة	اسم المشروع	المبلغ	المجموع
كوسوفو	الطريق السريع بريشتينا - ميتروفيتشي	60.00	60.00
مالطا	ميناء مرسي شلوك	70.60	153.60
	تحلية المياه المالحة	41.00	
	ميناء مرسي شلوك (المرحلة الثانية)	42.00	

### مجموع قروض المناطق الأخرى

1838.13 مليون ريال

## المنظمات الدولية

(مليون ريال)

المنظمات الدولية	المبلغ	المجموع
المؤسسة الدولية للتنمية (IDA)	441.11	904.94
المؤسسة الدولية للتنمية (IDA)	463.83	

### مجموع قروض المنظمات الدولية

904.94 مليون ريال

إجمالي مبالغ قروض الصندوق لكل من إفريقيا وآسيا والمناطق الأخرى والمنظمات الدولية

70305.32 مليون ريال

## ملحق (2): الجهات المشاركة في التمويل مع الصندوق حتى نهاية السنة المالية 1443/1444 هـ (2022م)

الجهة	الجهة
بنك التسليف الإيطالي	البنك الدولي للإنشاء والتعمير
البنك اليوغسلافي للتعاون الاقتصادي	صندوق النقد الدولي
بنك إنسكليدا الإسكندنافي	برنامج الأمم المتحدة الإنمائي
الوكالة السويدية للتنمية الدولية	وكالة التنمية الدولية
مؤسسة التنمية السويصرية	برنامج الغذاء العالمي
إدارة التنمية البريطانية لما وراء البحار	الصندوق الدولي للتنمية الزراعية
الوكالة الدنماركية للتنمية الدولية	البنك الإسلامي للتنمية
صندوق التصنيع في الدول النامية (الدنمارك)	صندوق الأوبك للتنمية الدولية
بنك الإعمار الألماني	البنك الإفريقي للتنمية
البنك الألماني (دويتشه بانك)	المصرف العربي للتنمية الاقتصادية في إفريقيا
صندوق التعاون الفرنسي	الصندوق العربي للإنماء الاقتصادي والاجتماعي
الخزانة المركزية للتعاون الاقتصادي (فرنسا)	مؤسسة تنمية دول الكومنولث
الوكالة الفرنسية للتنمية	الصندوق الإفريقي للتنمية
هيئة تنمية الصادرات (كندا)	الصندوق الإقليمي لتنمية الاتحاد الاقتصادي لدول غرب إفريقيا
الوكالة الكندية للتنمية الدولية	بنك المجموعة الاقتصادية لدول غرب إفريقيا للاستثمار والتنمية (EBID)
الوكالة الأمريكية للتنمية الدولية	بنك التنمية لدول إفريقيا الوسطى (BDEAC)
بنك التنمية للأمريكيتين	وكالة تنمية حوض نهر السنغال
المؤسسة الخيرية الأمريكية لتحديات الألفية	بنك شرق وجنوب إفريقيا للتجارة والتنمية
بنك التصدير والاستيراد الأمريكي	الصندوق الكويتي للتنمية الاقتصادية العربية
بنك التنمية الكاريبي	صندوق أبوظبي للتنمية
بنك الصين للتصدير والاستيراد	الصندوق العراقي للتنمية الخارجية
صندوق ما وراء البحار للتعاون الاقتصادي (OECD)	بنك الاستثمار الأوروبي
بنك التصدير والاستيراد الياباني	الصندوق الأوروبي للتنمية
البنك الياباني للتعاون الدولي	السوق الأوروبية المشتركة
البنك الآسيوي للتنمية	البنك الأوروبي للإنشاء والتعمير



**SFD**

الصندوق السعودي للتنمية  
Saudi Fund for Development

صندوق بريد 50483 - الرياض 11523  
هاتف +966112794000 - فاكس +966114647450  
[www.sfd.gov.sa](http://www.sfd.gov.sa)