

SFD
الصندوق السعودي للتنمية
Saudi Fund for Development



المنح المقدمة لفلسطين من حكومة المملكة العربية السعودية من خلال الصندوق السعودي للتنمية 2020م

SFD
المندوق السعودي للتنمية
Saudi Fund for Development



مقدمة

تولي المملكة العربية السعودية أهمية بالغة للقضايا الإنسانية بصفة عامة على المستويين الحكومي والشعبي، وتحظى القضية الفلسطينية بشكل خاص بالدعم السعودي السياسي والاقتصادي المستمرين. ففي مجال الدعم الاقتصادي بلغ إجمالي ما قدمته المملكة للشعب الفلسطيني خلال السنوات القليلة الماضية، عن طريق الصندوق السعودي للتنمية فقط مبلغ 18105 مليون ريال سعودي أي ما يعادل 4828 مليون دولار أمريكي، جزء منها خصص لدعم ميزانية السلطة الفلسطينية بمبلغ إجمالي مقداره 10117 مليون ريال أي ما يعادل 2698 مليون دولار، وذلك في إطار جامعة الدول العربية حسب مقررات القمة العربية. أما الجزء الآخر فقد خصص لتنفيذ مشاريع تنموية من خلال المؤسسات والمنظمات الإقليمية والدولية بمبلغ إجمالي مقداره حوالي 7988 مليون ريال سعودي، أي ما يعادل 2130 مليون دولار.

إن المملكة تؤكد دائماً على ضرورة دعم الشعب الفلسطيني وتوفير الخدمات الأساسية له من رعاية صحية وتعليم وإسكان وكل ما من شأنه توفير سبل الحياة الكريمة. كما تحرص على العمل بشكل وثيق مع أولئك الذين يحاولون التخفيف من معاناته، وتؤمن بأنه لا بد في نهاية المطاف أن تحل قضية اللاجئين وفقاً للقانون الدولي وبشكل عادل يضمن جميع حقوق الشعب الفلسطيني. ولكن حتى ذلك الحين فإن المملكة ترى أنه من واجب المجتمع الدولي وعلى مستوى الحكومات والمؤسسات والمنظمات ضرورة توفير الدعم اللازم للفلسطينيين، وقد شملت إجمالي مساعدات المملكة المقدمة في هذا الإطار على دعم قطاعات رئيسية وحيوية من بينها: الصحة والتعليم والإسكان والبنية التحتية والبنية الاجتماعية والرياضية، والتي يمكن توضيحها بالتالي:

الصحة:

قامت المملكة بدعم القطاع الصحي الفلسطيني عن طريق الصندوق بمبلغ إجمالي يقدر بحوالي 525 مليون ريال أي ما يعادل 140 مليون دولار خصصت لإنشاء وتأثيث وتجهيز أكثر من 30 مركزاً صحياً، وتجهيز 40 عيادة بالإضافة إلى عدد من المستشفيات، وذلك لتوفير الأجهزة الطبية المتطورة والأدوية ودعم الكوادر الطبية والأطعم الفنية فيها لمواكبة التطور الطبي الذي يشهده العالم وكذلك رفع مستوى الخدمات الصحية في مختلف الأراضي الفلسطينية، كما قامت بتجهيز وتوفير أدوية وسيارة إسعاف للعيادة الخاصة بالمسجد الأقصى الشريف.

دعم القطاع الصحي الفلسطيني عن طريق الصندوق



12

التعليم:

يُعد التعليم الركيزة الأساسية في تربية النشء ونشر الوعي بين أفراد المجتمع وإعداد أجيال قادرة على بناء الدولة الفلسطينية، وإيماناً من المملكة بأهمية هذا القطاع فقد قامت بإنشاء وتوسعة وتطوير وتجهيز أكثر من 400 مدرسة ابتدائية ومتوسطة في مناطق متفرقة من الأراضي الفلسطينية ودعم جامعة الأزهر وجامعة بيرزيت وجامعة بيت لحم بمبلغ إجمالي مقداره حوالي 741 مليون ريال أي ما يعادل حوالي 198 مليون دولار.

الجامعات التي تم دعمها

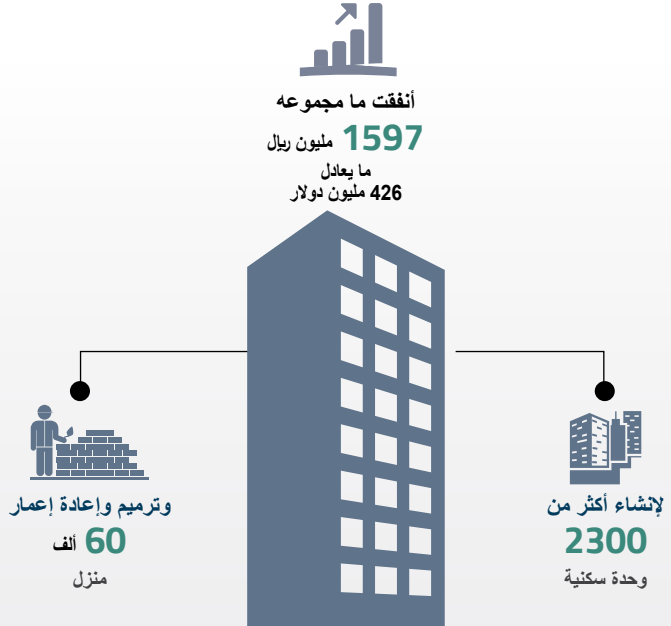


عدد المدارس التي تم إنشائها



الإسكان

مساهمة الصندوق لإنشاء وترميم الوحدات السكنية



يشكل السكن عصب الحياة للمجتمعات بصفة عامة، ويمثل للفلسطينيين عنواناً للصمود في وجه الاحتلال وحاجزاً أمام التوسع الاستيطاني الإسرائيلي بصفة خاصة وتحديداً في المناطق المقدسة والمساجد والمباني التاريخية والآثار الإسلامية التي تحتويها البلدات القديمة لا سيما في المدن الكبرى مثل القدس والخليل التي من خلالها يتم الحفاظ على الهوية الإسلامية والعربية لهذه الأماكن. ومن أجل دعم صمود الفلسطينيين في وجه الاستيطان والاستيلاء على هذه البلدات القديمة قامت المملكة بتمويل مشاريع عديدة لترميم وإصلاح المنازل القديمة في تلك المدن لا سيما المجاورة منها للمسجد الأقصى ومسجد قبة الصخرة والمسجد الإبراهيمي، كما قامت بإنشاء وترميم الوحدات السكنية في مخيمات اللاجئين الفلسطينيين في الضفة الغربية وقطاع غزة وفي مخيمي نهر البارد وعين الحلوة الواقعين في الجمهورية اللبنانية حيث أنفقت ما مجموعه 1597 مليون ريال أي ما يعادل 426 مليون دولار لإنشاء أكثر من 2300 وحدة سكنية وترميم وإعادة إعمار حوالي 60 ألف منزل.



المشروع السعودي لإسكان اللاجئين الفلسطينيين في رفح؛

إسكان اللاجئين الفلسطينيين في رفح

نفذت على ثلاث
مراحل بتكلفة
401 مليون ريال
ما يعادل
107 مليون دولار

المرحلة الثانية
بمساحة
177804
متر مربع

المرحلة الأولى
بمساحة
247602
متر مربع

المرحلة الثالثة
بمساحة
55784
متر مربع

مساحة الأرض
481 ألف متر مربع

يُعد المشروع السكني في رفح بمثابة المدينة السكنية متكاملة الخدمات والتي تم إنشاؤها على أرض تجاوزت مساحتها 481 ألف متر مربع ونفذت على ثلاث مراحل بتكلفة إجمالية تجاوزت 401 مليون ريال أي ما يعادل حوالي 107 مليون دولار. نُفذت المرحلة الأولى من المشروع على مساحة 247602 متر مربع وتم افتتاحها في شهر فبراير من عام 2013م، وتضمنت إنشاء 752 وحدة سكنية لإسكان حوالي 4564 نسمة بجانب إنشاء أربع مدارس ومركز صحي وآخر ثقافي ومجمع تجاري، بالإضافة إلى توفير خدمات تتمثل في تمديد شبكات مياه وصرف صحي وكهرباء واتصالات وطرق وإنارتها وعمل حدائق وحفر بئر مياه مع خزان علوي قدرته الاستيعابية حوالي 2000 متر مكعب وبناء مسجد جامع يتسع لأكثر من 1200 مُصل. أما المرحلة الثانية فقد تضمنت إنشاء 765 وحدة سكنية لإسكان 4761 نسمة على مساحة مقدارها 177804 متر مربع وبناء مدرستين مع ما يتطلبه كل ذلك من توفير خدمات مصاحبة مثل تمديد شبكات مياه وصرف صحي وكهرباء واتصالات وطرق وإنارتها وإنشاء حدائق وبناء مسجد يتسع لأكثر من 400 مُصل. وتضمنت المرحلة الثالثة إنشاء 220 وحدة سكنية لإسكان 1300 نسمة على مساحة مقدارها 55784 متر مربع مع تمديد شبكات مياه وصرف صحي وكهرباء واتصالات وطرق وإنارتها وإنشاء حدائق في أماكن مختلفة من المشروع.

يُعد المشروع السكني في رفح من أكبر المشاريع التي مولتها المملكة في قطاع غزة من حيث الحجم والتصميم وظروف الإنشاء، فهو مشروع فريد من نوعه إذ أنه أول مشروع متكامل تقوم وكالة الأمم المتحدة لإغاثة وتشغيل اللاجئين الفلسطينيين «الأونروا UNRWA» بتنفيذه داخل الأراضي الفلسطينية منذ تأسيسها. كما تم إنشاؤه في ظروف صعبة جداً نتيجة للحصار المفروض على قطاع غزة الذي أدى إلى عدم توفر المواد اللازمة للبناء وتوقف أعمال المقاولات والنشاطات المصاحبة لها، وبالتالي تردى الوضع الاقتصادي والاجتماعي للقطاع وزيادة معدل البطالة فيه. إلا أن «الأونروا» وبفضل جهودها الدبلوماسية والمهنية العالية للعاملين فيها بقطاع غزة وخاصة القائمين على المشروع تمكنت من تنفيذه في وقت قياسي وبمعايير عالية الجودة. حيث ساهم المشروع بشكل مباشر وغير مباشر في دعم اقتصاد قطاع غزة في وقت هي أحوج ما تكون إليه، إذ وفر في مرحلته الأولى أكثر من 400 ألف يوم عمل وساهم في تنشيط الأعمال المتعلقة بالمقاولات مثل ورش الحدادة والنجارة وغيرها، كما عمل على زيادة دخل المنات من الأسر والأفراد.



يتسع لسكن
196
طالبة



عدد الوحدات السكنية
50
وحدة



التكلفة
60 مليون ريال
ما يعادل
16 مليون دولار



مساحة المشروع
12 ألف
متر مربع

مشروع إسكان الرياض في جامعة بيرزيت بالضفة الغربية:

يهدف المشروع إلى توفير السكن الصحي الآمن والمناخ الملائم للدراسة لطالبات جامعة بيرزيت الأمر الذي سيساهم بزيادة أعداد الطالبات المنتسبات للجامعة ويوفر عليهن عناء التنقل إلى الجامعة من المدن البعيدة وعدم التعرض للمضايقات عند الحواجز الإسرائيلية. حيث يُقام المشروع على أرض بمساحة 12 ألف متر مربع تقع داخل الحرم الجامعي بتكلفة 60 مليون ريال تعادل 16 مليون دولار، ويتضمن المشروع 50 وحدة سكنية موزعة على ثلاثة مباني مزودة بقاعات للجلوس والطعام والأنشطة الطلابية ويتسع لسكن 196 طالبة، مع ما يتطلبه المشروع من مواقف للسيارات وطرق داخلية وإنارة ومساحات خضراء ووحدة معالجة مياه الصرف الصحي وشبكات الخدمات العامة وغرف الحراسة.

البنية التحتية:



لقد ساهمت المملكة من خلال الصندوق في تمويل مشاريع البنية التحتية والتي شملت إنشاء وصيانة شبكات الكهرباء والمياه والصرف الصحي والاتصالات ومد الطرق في كافة الأراضي الفلسطينية، بالإضافة لمخيمي نهر البارد وعين الحلوة في لبنان بمبلغ إجمالي مقداره حوالي 406.17 مليون ريال أي ما يعادل 108.3 مليون دولار.

البنية الاجتماعية وتعزيز الأنشطة الرياضية:



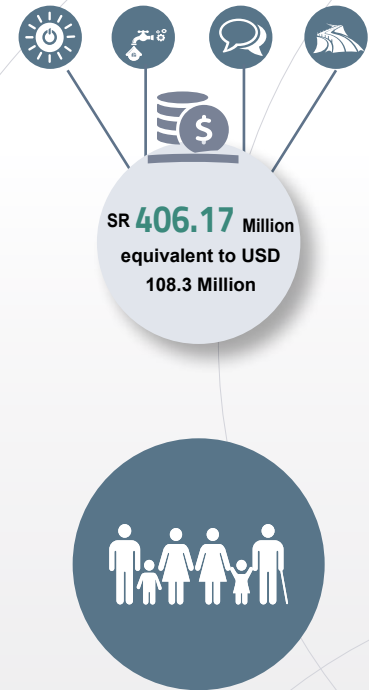
لا تخفى أهمية القطاع الاجتماعي في محاربة الفقر والتقليل من اعتماد الأسر الفلسطينية في توفير مواردها المعيشية على المعونات والمساعدات المقدمة من الدول والمنظمات المانحة، ومن أجل ذلك قامت المملكة بالمساهمة في برامج التمكين الاقتصادي وتطوير كفاءات العاملين في قطاعي التعليم والصحة، حيث ساهمت مع مجموعة من الممولين في تمويل مشروع «تعزيز الحماية الاجتماعية والشمولية في قطاع غزة» والذي يهدف إلى تحسين الوضع الاقتصادي لبعض الأسر الفلسطينية الفقيرة في القطاع من خلال معرفة إمكانياتها وتطويرها لتكون منتجة بما يمكنها من زيادة دخلها وتحسين مستوى معيشتها كي تعتمد على ذاتها وتستغني عن مساعدة الآخرين. كما ساهم الصندوق في إعادة تهيئة خمسة ملاعب رياضية ومركز ثقافي في فلسطين، لإتاحة الفرصة أمام الفلسطينيين لشغل أوقات فراغهم وممارسة الألعاب الرياضية في بيئة مناسبة ومهيئة.

Infrastructure:

The Kingdom through the SFD had contributed to finance various infrastructure projects. Those included the construction and maintenance of the electricity, water, sewerage and communications networks, laying roads through all the Palestinian lands plus Nahr Al-Bard and Ain Al-Hilwa refugee camps in Lebanon. The mentioned projects totaled to about SR. 406.17 million which is equivalent to USD 108.3 million.

Social Development and Sport Facilities:

6 | The social infrastructure sector is evidently significant in fighting poverty and reducing the dependence of Palestinian families in earning their living on the aids and assistances granted by donor countries and organizations. For this, the Kingdom of Saudi Arabia has generously contributed to the program of enhancing the economy and boosting the capacities of those working in the education and health sectors. In this regard, the kingdom had participated together with number of financers to finance the project of "Enhancing social protection and comprehensiveness in Gaza Strip". The project aims to improve the economic status of some poor Palestinian families in Gaza Strip through developing their capacities to be effectively productive; this in turn increases their income and improves their living standard in order to eventually become independent in earning their needs. In sport aspect, SFD has also contributed to rehabilitating five sport stadiums and one cultural center in Palestine, to allow Palestinians to occupy their spare times in an appropriate and prepared environment.





Riyadh housing project at Birzeit University in the West Bank:

The project aims to provide healthy, safe housing and a suitable environment for female students in the university, which will increase the number of female students enrolled in the university, the trouble of moving between distant cities and being harassed at the Israeli checkpoints. The project is built on a land of 12 thousand square meters located inside the university campus with total cost SR 60 million, which equivalent to USD 16 million , the apartment consists of 50 housing units distributed in three buildings with halls for student including sitting room and dining and accommodates for 196 female students. The project is including parking, roads, lighting, landscaping, a treatment unit Sewage water, public service networks and guard rooms.

The Saudi Program for Housing Palestinian Refugees in Rafah

The housing project in Rafah represents a residential complex of comprehensive services constructed over more than 481000 m2. The project is set to be implemented in three phases at a total cost exceeding SR. 401 million which is equivalent to US\$ 107 million. The first phase was executed over 247602 m2 and was opened in February 2013. It comprised 752 residential units to house about 4564 people; besides the construction of 4 schools, a commercial complex, a health center and a cultural one. That's in addition to the provision of several services which included connecting and construct a tank of water, sewerage, electricity and communication networks besides the construction and lighting of roads network, and a mosque with a capacity of more than 1200 prayers, making gardens and digging water wells with a storage tank of 2000 m3 capacity.

The second phase consisted of the construction of 765 residential units to house 4761 individuals over an area of about 177804 m2. Additionally, two schools were constructed and supplied with all the required services such as the connection of water, sewerage, electricity and communication networks besides the construction and lighting of roads, making gardens, and a mosque with a capacity of 400 prayers. The phase is scheduled to be open in 2014.

The third phase comprises the construction of 220 residential units to house 1300 individuals over a total area of 55784 m2 besides to the connecting of water, sewerage, electricity and communication networks, making gardens, and construction and lighting of roads.

The housing project in Rafah is definitely one of the major and most significant projects that the Kingdom keens to support in Gaza Strip. The project is totally unique in every bit; size, design, form and construction circumstances. Actually, it is the first comprehensive project ever that "UNRWA" implements in Palestine. The project was also accepted amid extremely harsh conditions due to the blockade imposed on Gaza Strip which led to a clear shortage in the basic materials required for construction, as well as the stoppage of the construction works and its related activities, which led to the deterioration of the economic and social circumstances of Gaza Strip besides the increase in the unemployment rate. Nevertheless, "UNRWA" perfectly managed to implement the program in record time and with high quality standards due to the optimal diplomatic and professional efforts of its staff in charge of the project. It's worth mentioning that the project had directly and indirectly contributed to support Gaza Strip economy in a real crucial timing. In terms of this, the project had in its first phase, provided more than 400 thousand working days and contributed to improve the economies and the works related to construction business as of the blacksmithing and carpentry repair-shops, etc. It had also contributed to the increase in the income of many individuals and families.

Refugees housing in Rafah

implemented
in three phases with
total amount of
SR 401 Million
equivalent to USD 107
Million

The first phase
over an area
247602
m2

The second phase
over an area
177804
m2

The third phase
over an area
55784
m2



over an area
481000 m2

Housing:

Housing represents the backbone of societies in general; however for the Palestinians it goes far beyond this, it actually stands as the icon of Palestinian resistance against the cruel occupation and a blockage to the expansion of Israeli settlement particularly in the sacred areas, historic mosques and Islamic monuments in the old towns, especially the major ones such as Al-Quds and Al-Khalil which truly preserve the Arab and Islamic identity.

In order to support the Palestinians' resistance in the face of occupation and help preserve those old towns from seizure, the Kingdom of Saudi Arabia had financed a broad range of projects which aim to repair and rehabilitate the old town houses especially those close to Al-Aqsa, Dome of the Rock and Ibrahim Mosques. Likewise, the Kingdom constructed and renovated the residential units in the Palestinian refugee camps located in the West Bank and Gaza Strip as well as Nahr Al-Bared and Ain Al-Hilwa refugee camps in Lebanon. In this regard, the Kingdom had contributed a total of SR. 1597 million, that is equivalent to USD 426 million, to construct more than 2300 residential units and renovate and reconstruction 60000 houses.

SFD's Contribution to Constructing and rebuilding housing units



the Kingdom had contributed a total of **SR 1597** Million equivalent to **USD 426** Million

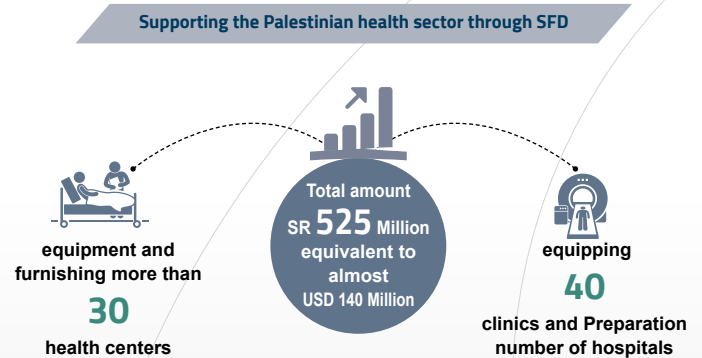


to construct more than
2300
residential units

and renovate and reconstruction
60000
houses

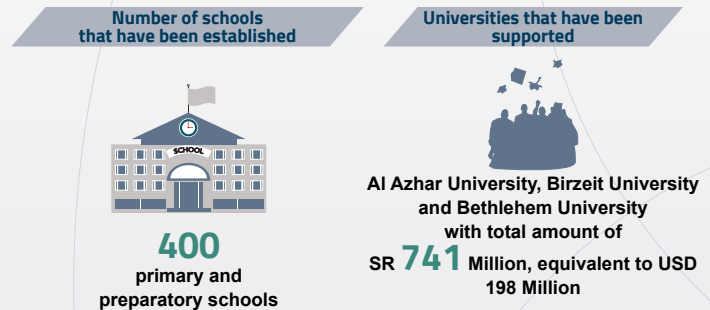
Health:

The kingdom through SFD, had supported the Palestinian health sector with a total of SR. 525 million, equivalent to almost USD 140 million. The amount was allocated for the construction, equipment and furnishing of more than 30 health centers, 40 clinics and equipping number of hospitals and the provision of advanced medical devices and medicines. That's in addition to supporting the medical staff and their technical cadres to cope with the current worldwide medical development and raise the standard of health services across Palestine territories. The amount was also used for the provision of medicines and an ambulance for the clinic attached to Al-Aqsa Mosque.



Education:

Education is definitely the main tool to raise up awareness among children and prepare the coming generations to be able enough to build the Palestinian state. As the kingdom believes in the importance of this sector, it contributed a total of SR. 741 million, equivalent to about USD 198 million in order to construct, expand, develop and equip more than 400 primary and preparatory schools and support Al Azhar University, Birzeit University and Bethlehem University in different areas of Palestine.



Foreword:

The Kingdom of Saudi Arabia on its official and public levels gives utmost importance to the human issues in general, and the Palestinian dilemma in particular which receives the Kingdom's continuous economic and political support. In the field of economic support, the Kingdom had in course of the past few years offered through the Saudi Fund for Development (SFD) the Palestinian people more than SR. 18105 million, equivalent to almost USD 4828 million. It was allocated to support the Palestinian authority budget with SR. 10117 million, equivalent to almost USD 2698 million through the General Secretariat of the League of Arab States and implement development projects through the international and regional organizations and institutions with SR. 7988 million equivalent to almost USD 2130 million.

The Kingdom has continuously stressed the urgency to support the Palestinian people and provide them with the basic requirements for a decent life; such as education, housing and health care. Not only this, but it has also closely worked with those who exert any efforts to lighten the strain of people's suffering. The Kingdom deeply believes that one day the issue would be eventually resolved according to the international law in a fair way that guarantees all rights of the Palestinian people. Yet till this moment eventually comes, the Kingdom considers that it is the duty of the international community whether all governments, institutes or organizations, to provide the necessary support to the Palestinians.

The Kingdom's contributions to Palestine extended to cover the vital and main sectors which included education, health, housing, infrastructure and social development. This is illustrated as follow:



SFD
الصندوق السعودي للتنمية
Saudi Fund for Development



SFD
الصندوق السعودي للتنمية
Saudi Fund for Development



Grants for Palestine from the Kingdom of Saudi Arabia through the Saudi Fund for Development 2020

رؤية
VISION
2030
المملكة العربية السعودية
KINGDOM OF SAUDI ARABIA